



---

# **SISTEMA DE RECOLHA SELETIVA DE RESÍDUOS URBANOS NA UNIVERSIDADE AbERTA**

---

## METODOLOGIA DE IMPLEMENTAÇÃO

---

## FICHA TÉCNICA

**Título:** Sistema de recolha seletiva de resíduos urbanos na Universidade Aberta | Metodologia de implementação

**Execução:**



Universidade Aberta  
R. da Escola Politécnica n.º 147, 1269-001 Lisboa

**Autores:** Celia Dias-Ferreira, Ana Paula Martinho, Teresa Teixeira, Fábio Nascimento, Mahsa Mapar, Sandra Caeiro

**Edição:** Universidade Aberta

**ISBN:** 978-972-674-963-9

**DOI:** 10.34627/a68x-hy76

**Versão:** v0.1

**Data:** setembro 2024



## ÍNDICE

INTRODUÇÃO.....	8
FASE 1 - LEVANTAMENTO DA SITUAÇÃO ATUAL DE RECOLHA SELETIVA DE RESÍDUOS URBANOS NA UAb .....	10
1.1 IDENTIFICAÇÃO DOS EDIFÍCIOS ABRANGIDOS PELA RECOLHA DE RESÍDUOS URBANOS NA UAb .....	10
1.2 LEVANTAMENTO DOS SISTEMAS DE RECOLHA E TRANSPORTE DE RESÍDUOS URBANOS DOS MUNICÍPIOS ONDE SE LOCALIZAM OS EDIFÍCIOS DA UAb - GESTÃO EM BAIXA .....	10
1.3 LEVANTAMENTO DE CONTENTORES EXTERIORES PARA A RECOLHA SELETIVA DE RESÍDUOS URBANOS, EXISTENTES NA UAb .....	14
1.4 LEVANTAMENTO DE CONTENTORES DE INTERIOR PARA A RECOLHA DE RESÍDUOS URBANOS, EXISTENTES NA UAb .....	14
1.5 LEVANTAMENTO DOS PROCEDIMENTOS INTERNOS E DAS EQUIPAS INTERVENIENTES NA RECOLHA DE RESÍDUOS URBANOS NA UAb .....	15
1.5.1 LEVANTAMENTO DOS PROCEDIMENTOS DAS EQUIPAS DE HIGIENE E LIMPEZA (ANTES DA IMPLEMENTAÇÃO DA RECOLHA SELETIVA DE RESÍDUOS URBANOS) NA UAb .....	16
1.5.2 LEVANTAMENTO DOS PROCEDIMENTOS DAS EQUIPAS DE VIGILÂNCIA/PORTARIA (ANTES DA IMPLEMENTAÇÃO DA RECOLHA SELETIVA DE RESÍDUOS URBANOS) NA UAb .....	18
1.5.3 LEVANTAMENTO DOS PROCEDIMENTOS DOS SERVIÇOS TÉCNICOS (DST) da UAb (ANTES DA IMPLEMENTAÇÃO DA RECOLHA SELETIVA DE RESÍDUOS URBANOS) .....	19
1.5.4 SÍNTESE DO LEVANTAMENTO DOS PROCEDIMENTOS INTERNOS (TAREFAS E RESPONSABILIDADES) E EQUIPAS INTERVENIENTES NA RECOLHA DE RESÍDUOS URBANOS NA UAb (ANTES DA IMPLEMENTAÇÃO DA RECOLHA SELETIVA DE RESÍDUOS URBANOS) .....	19
FASE 2 - QUANTIFICAÇÃO PRÉVIA DE RESÍDUOS URBANOS PRODUZIDOS NA UAb .....	20
2.1 IDENTIFICAÇÃO DOS EDIFÍCIOS ABRANGIDOS PELA QUANTIFICAÇÃO PRÉVIA DE RESÍDUOS URBANOS PRODUZIDOS NA UAb .....	20
2.2 INFORMAÇÃO PARA AS EQUIPAS INTERVENIENTES NA QUANTIFICAÇÃO PRÉVIA DE RESÍDUOS URBANOS PRODUZIDOS NA UAb .....	20
2.3 SÍNTESE DOS RESULTADOS DA QUANTIFICAÇÃO PRÉVIA DE RESÍDUOS URBANOS PRODUZIDOS NA UAb .....	23
2.4 CARACTERIZAÇÃO FÍSICA DOS RESÍDUOS URBANOS PRODUZIDOS NO EDIFÍCIO PALÁCIO CEIA e IMPRENSA NACIONAL .....	24
FASE 3 - PLANEAMENTO DO SISTEMA DE RECOLHA SELETIVA DE RESÍDUOS URBANOS NA UAb .....	25
3.1 IDENTIFICAÇÃO DOS EDIFÍCIOS ABRANGIDOS PELO SISTEMA DE RECOLHA SELETIVA DE RESÍDUOS URBANOS NA UAb .....	25
3.2 SELEÇÃO DOS FLUXOS DE RESÍDUOS A CONTEMPLAR NO SISTEMA DE RECOLHA SELETIVA DE RESÍDUOS URBANOS NA UAb .....	25

3.3	SELEÇÃO DOS LOCAIS DESTINADOS À COLOCAÇÃO DE CONTENTORES (EXTERIORES) E DE CONTENTORES (DE INTERIOR-ILHAS) PARA RECOLHA SELETIVA DE RESÍDUOS URBANOS NA UAb .....	26
3.4	QUANTIFICAÇÃO DOS CONTENTORES DE INTERIOR-ILHAS DESTINADOS À RECOLHA SELETIVA, NECESSÁRIOS PARA CADA FLUXO DE RESÍDUOS URBANOS NA UAb .....	26
3.5	SELEÇÃO DO MODELO DE CONTENTORES DE INTERIOR-ILHAS DESTINADO À RECOLHA SELETIVA DE RESÍDUOS URBANOS NA UAb .....	27
3.6	ESTIMATIVA PRELIMINAR DE CUSTOS PARA A AQUISIÇÃO DE CONTENTORES DE INTERIOR-ILHAS, DESTINADOS À RECOLHA SELETIVA DE RESÍDUOS URBANOS NA UAb.....	27
3.7	COMPARAÇÃO ENTRE A QUANTIDADE DE RESÍDUOS URBANOS PRODUZIDOS NA UAb E A CAPACIDADE DE CONTENTORES DE INTERIOR-ILHAS, PROPOSTA PARA A RECOLHA SELETIVA DOS RESÍDUOS URBANOS NA UAb .....	27
3.8	AUDIÇÃO DAS EQUIPAS INTERVENIENTES NA IMPLEMENTAÇÃO DO SISTEMA DE RECOLHA SELETIVA DE RESÍDUOS URBANOS NA UAb .....	30
FASE 4 - IMPLEMENTAÇÃO DO SISTEMA DE RECOLHA SELETIVA DE RESÍDUOS URBANOS NA UAb .....		31
4.1	APROVAÇÃO DO SISTEMA DE RECOLHA SELETIVA DE RESÍDUOS URBANOS NA UAb .....	31
4.2	AQUISIÇÃO DOS CONTENTORES DE INTERIOR-ILHAS DESTINADOS À RECOLHA SELETIVA DE RESÍDUOS URBANOS, A COLOCAR NA UAb.....	31
4.3	COLOCAÇÃO DOS CONTENTORES DE INTERIOR-ILHAS DESTINADOS À RECOLHA SELETIVA DE RESÍDUOS URBANOS NA UAb .....	31
4.4	COLOCAÇÃO DE INFORMAÇÃO GRÁFICA, JUNTO DOS CONTENTORES DE INTERIOR-ILHAS, COM AS REGRAS DE RECOLHA SELETIVA DE RESÍDUOS URBANOS, EXISTENTES EM CADA MUNICÍPIO .....	32
4.5	IMPLEMENTAÇÃO DE PROCEDIMENTOS DO SISTEMA DE RECOLHA SELETIVA DE RESÍDUOS URBANOS NA UAb.....	32
4.5.1	IDENTIFICAÇÃO DOS CONTENTORES EXTERIORES DESTINADOS À RECOLHA SELETIVA DE RESÍDUOS URBANOS, EXISTENTES NA UAb .....	32
4.5.2	EQUIPAS DE HIGIENE E LIMPEZA .....	33
4.5.3	EQUIPAS DE VIGILÂNCIA/PORTARIA.....	34
4.5.4	DIVISÃO DE SERVIÇOS TÉCNICOS da UAb .....	35
4.6	IMPLEMENTAÇÃO DA DESMATERIALIZAÇÃO DO SISTEMA E TRATAMENTO DE DADOS DA RECOLHA SELETIVA DE RESÍDUOS URBANOS NA UAb .....	36
4.7	DISPONIBILIZAÇÃO DE DADOS SOBRE O SISTEMA DE RECOLHA SELETIVA DE RESÍDUOS URBANOS NA UAb.....	37
FASE 5 - AVALIAÇÃO DO SISTEMA E PROPOSTAS DE MELHORIA.....		38
5.1	MONITORIZAÇÃO DO PLANO DE IMPLEMENTAÇÃO DE AÇÕES DO SISTEMA DE RECOLHA SELETIVA DE RESÍDUOS URBANOS NA UAb .....	38
5.2	MONITORIZAÇÃO REGULAR DO SISTEMA, APÓS A IMPLEMENTAÇÃO DA RECOLHA SELETIVA DE RESÍDUOS URBANOS NA UAb .....	38

ANEXOS .....	39
ANEXO 01 - QUADRO DE MONITORIZAÇÃO DO PLANO DE IMPLEMENTAÇÃO DE AÇÕES DO SISTEMA DE RECOLHA SELETIVA DE RESÍDUOS URBANOS NA UAb .....	39
ANEXO 02 - FICHA DE LEVANTAMENTO DE CONTENTORES EXTERIORES DESTINADOS À RECOLHA SELETIVA DE RESÍDUOS URBANOS EXISTENTES NA UAB .....	44
ANEXO 03 - FICHA DE REGISTO DIÁRIO DE QUANTIDADE DE RESÍDUOS URBANOS COLOCADOS À RECOLHA DO MUNICÍPIO - PALÁCIO CEIA .....	46
ANEXO 04 - FICHA DE REGISTO DIÁRIO DE QUANTIDADE DE RESÍDUOS URBANOS COLOCADOS À RECOLHA DO MUNICÍPIO - IMPRENSA NACIONAL.....	48
ANEXO 05 - FICHA DE REGISTO DIÁRIO DE QUANTIDADE DE RESÍDUOS URBANOS COLOCADOS À RECOLHA DO MUNICÍPIO - ALMIRANTE BARROSO.....	50
ANEXO 06 - FICHA DE REGISTO DIÁRIO DE QUANTIDADE DE RESÍDUOS URBANOS COLOCADOS À RECOLHA DO MUNICÍPIO - DRPORTO .....	52
ANEXO 07 - FICHA DE REGISTO DIÁRIO DE QUANTIDADE DE RESÍDUOS URBANOS COLOCADOS À RECOLHA DO MUNICÍPIO - DRCOIMBRA .....	54
ANEXO 08 - FICHA DE LOCALIZAÇÃO, CARACTERIZAÇÃO E QUANTIFICAÇÃO DE CONTENTORES DE INTERIOR-ILHAS, DESTINADOS À RECOLHA SELETIVA DE RESÍDUOS URBANOS, A COLOCAR NA UAb.....	56
ANEXO 09 - SELEÇÃO DA TIPOLOGIA DE CONTENTORES DE INTERIOR-ILHAS, DESTINADOS À RECOLHA SELETIVA DE RESÍDUOS, A COLOCAR NA UAb .....	58
ANEXO 10 - FICHA DE ESTIMATIVA DE CUSTOS PARA A AQUISIÇÃO DE CONTENTORES DE INTERIOR-ILHAS, DESTINADOS À RECOLHA SELETIVA DE RESÍDUOS URBANOS, A COLOCAR NA UAb .....	60
ANEXO 11 - ETIQUETAS AUTOCOLANTES PARA IDENTIFICAR OS CONTENTORES EXTERIORES DE RECOLHA SELETIVA DE RESÍDUOS URBANOS - PALÁCIO CEIA.....	62
ANEXO 12 - ETIQUETAS AUTOCOLANTES PARA IDENTIFICAR OS CONTENTORES EXTERIORES DESTINADOS À RECOLHA SELETIVA DE RESÍDUOS URBANOS - IMPRENSA NACIONAL.....	67
ANEXO 13 - ETIQUETAS AUTOCOLANTES PARA IDENTIFICAR OS CONTENTORES EXTERIORES DE RECOLHA SELETIVA DE RESÍDUOS URBANOS - ALMIRANTE BARROSO .....	72
ANEXO 14 - CARTAZ COM A IDENTIFICAÇÃO DOS RESÍDUOS A COLOCAR JUNTO DE CADA ILHA DE CONTENTORES DE INTERIOR - LISBOA: Palácio Ceia, Imprensa Nacional e Almirante Barroso .....	77
ANEXO 15 - CARTAZ COM A IDENTIFICAÇÃO DOS RESÍDUOS A COLOCAR JUNTO DE CADA ILHA DE CONTENTORES DE INTERIOR - DRPORTO .....	79
ANEXO 16 - CARTAZ COM A IDENTIFICAÇÃO DOS RESÍDUOS A COLOCAR JUNTO DE CADA ILHA DE CONTENTORES DE INTERIOR - DRCOIMBRA .....	81
ANEXO 17 - CRONOGRAMA DE IMPLEMENTAÇÃO DO SISTEMA DE RECOLHA SELETIVA DE RESÍDUOS URBANOS NA UAb.....	83

## ÍNDICE DE FIGURAS

- Figura 01. LISBOA, edifício PALÁCIO CEIA, contentores (de 240L) de deposição de resíduos indiferenciados (tampa cinza), embalagens de plástico e metal (tampa amarela) e papel e cartão (tampa azul), atribuídos pelo município à UAb, localizados na zona de estacionamento no logradouro do edifício.
- Figura 02. LISBOA, edifício IMPRENSA NACIONAL, contentores (de 240L) de deposição de resíduos indiferenciados (tampa cinza), embalagens de plástico e metal (tampa amarela), papel e cartão (tampa azul), atribuídos pelo município à UAb, localizados na zona de estacionamento do edifício.
- Figura 03. LISBOA, vidro, existente na via pública, junto ao edifício PALÁCIO CEIA.
- Figura 04. LISBOA, edifício ALMIRANTE BARROSO, contentores (de 240L) de deposição de resíduos indiferenciados (tampa cinza), embalagens de plástico e metal (tampa amarela), papel e cartão (tampa azul), atribuídos pelo município à UAb, localizados na zona de estacionamento do piso -1 do edifício.
- Figura 05. LISBOA, vidro, existente na via pública, junto ao edifício ALMIRANTE BARROSO.
- Figura 06. PORTO, contentores de deposição de resíduos, existentes na via pública junto ao edifício da DRPorto: contentor coletivo (de 800L) para resíduos indiferenciados (verde, à esquerda na imagem) e ecoponto com 3 contentores para a recolha seletiva (à direita na imagem).
- Figura 07. COIMBRA, contentores coletivos (de 800L) para a deposição de resíduos indiferenciados, existentes na via pública junto ao edifício da DRCoimbra.
- Figura 08. COIMBRA, ecoponto com 3 contentores para a recolha seletiva de papel/cartão, plástico embalagem e vidro, existentes na via pública junto ao edifício da DRCoimbra.
- Figura 09. Exemplos de caixotes do lixo para resíduos indiferenciados que se encontram no interior dos espaços dos edifícios da UAb.
- Figura 10. Exemplos de caixotes do lixo para resíduos indiferenciados que se localizam no interior das instalações sanitárias dos edifícios da UAb.
- Figura 11. Levantamento dos procedimentos internos para recolha de resíduos urbanos na UAb.
- Figura 12. Quantidade de resíduos urbanos produzidos nos **edifícios da UAb**, média diária, por tipo de resíduos: indiferenciados, papel e cartão, embalagens de plástico e metal, vidro e biorresíduos (calculada com base no período de julho 2023 a junho 2024).
- Figura 13. Composição física dos resíduos indiferenciados produzidos no edifício **Palácio Ceia** e **Imprensa Nacional**, obtida no dia 07.06.2024
- Figura 14. Código de cores a utilizar na seleção de cada **contentor de interior**, com a identificação de cada fluxo, por tipo de resíduo a que se destina: cinzento (indiferenciados); azul (papel e cartão); amarelo (embalagens de plástico e metal); verde (vidro); castanho (biorresíduos).
- Figura 15. Distribuição percentual da quantidade diária de resíduos urbanos gerada nos edifícios **Palácio Ceia** e **Imprensa Nacional** (calculada com base nos dados obtidos no período de julho 2023 a junho 2024).
- Figura 16. Distribuição percentual da quantidade diária de resíduos gerada no edifício **Almirante Barroso**, (calculada com base no período de julho 2023 a junho 2024).
- Figura 17. Distribuição percentual da quantidade diária de resíduos gerada no edifício da **DRPorto** (calculada com base nos dados obtidos no período de fevereiro a junho 2024).
- Figura 18. Distribuição percentual da quantidade diária de resíduos gerada no edifício da **DRCoimbra**, (calculada com base no período de novembro 2023 a junho 2024).

## ÍNDICE DE QUADROS

- Quadro **01.** Identificação dos edifícios da UAb.
- Quadro **02.1.** Levantamento do sistema de recolha e transporte de resíduos urbanos em LISBOA
- Quadro **02.2.** Levantamento do sistema de recolha e transporte de resíduos urbanos no PORTO
- Quadro **02.3.** Levantamento do sistema de recolha e transporte de resíduos urbanos em COIMBRA
- Quadro **03** Síntese do levantamento dos sistemas dos sistemas de recolha e transporte de resíduos urbanos dos municípios onde se localizam os edifícios da UAb
- Quadro **04.** Levantamento de contentores de interior para recolha de resíduos urbanos existentes na UAb
- Quadro **05.1.** Levantamento dos procedimentos das equipas de higiene e limpeza do edifício PALÁCIO CEIA
- Quadro **05.2.** Levantamento dos procedimentos das equipas de higiene e limpeza do edifício IMPRENSA NACIONAL
- Quadro **05.3.** Levantamento dos procedimentos das equipas de higiene e limpeza do edifício ALMIRANTE BARROSO
- Quadro **05.4.** Levantamento dos procedimentos das equipas de higiene e limpeza do edifício da DRPorto
- Quadro **05.5.** Levantamento dos procedimentos das equipas de higiene e limpeza do edifício da DRCoimbra
- Quadro **06.1.** Levantamento dos procedimentos das equipas de vigilância/portaria no edifício PALÁCIO CEIA
- Quadro **06.2.** Levantamento dos procedimentos das equipas de vigilância/portaria no edifício IMPRENSA NACIONAL
- Quadro **06.3.** Levantamento dos procedimentos das equipas de vigilância/portaria no edifício ALMIRANTE BARROSO
- Quadro **06.4.** Levantamento dos procedimentos das equipas de vigilância/portaria no edifício da DRPorto
- Quadro **06.5.** Levantamento dos procedimentos das equipas de vigilância/portaria no edifício da DRCoimbra
- Quadro **07.** Levantamento dos procedimentos dos serviços técnicos (DST) da UAb
- Quadro **08.** Síntese dos procedimentos (tarefas e responsabilidades) das equipas intervenientes na recolha de resíduos urbanos na UAb
- Quadro **09.** Identificação dos edifícios abrangidos pela quantificação prévia de resíduos urbanos produzidos na UAb
- Quadro **10.** Identificação dos edifícios abrangidos pelo sistema de recolha seletiva de resíduos urbanos na UAb
- Quadro **11.** Identificação dos diferentes fluxos (tipo de resíduos) abrangidos pela recolha seletiva de resíduos urbanos a implementar na UAb
- Quadro **12.** Identificação de cada contentor de interior-ilhas, sobre o fluxo (tipo de resíduo) a que se destina para recolha seletiva de resíduos urbanos na UAb

## INTRODUÇÃO

A recolha de resíduos que se realiza atualmente na **Universidade Aberta** (UAb) baseia-se num conjunto de práticas e hábitos desenvolvidos ao longo do tempo.

No âmbito do compromisso da UAb com a sustentabilidade é necessário promover boas práticas ambientais e contribuir para os objetivos de desenvolvimento sustentável da AGENDA 2030 das Nações Unidas. Pelo que é essencial repensar rotinas, tarefas e ações de gestão de resíduos de forma integrada, criando práticas mais alinhadas com a visão de uma universidade sustentável.

A implementação de um sistema de recolha seletiva de resíduos é uma proposta do GRUPO CAMPUS SUSTENTÁVEL da UAb. Este grupo, criado formalmente em 2021 e com um funcionamento na dependência direta da Reitora, tem vindo a liderar e a desenvolver diversas medidas e práticas relacionadas com a sustentabilidade dentro da UAb, das quais se salienta o lançamento de um Guia com Sugestões para viver de forma sustentável dirigido a toda a comunidade académica e o reforço da oferta educativa pela lecionação de MOOC (*Massive Open Online Courses*) nessas áreas da Sustentabilidade e Pegada Ecológica, Alterações Climáticas e Lixo Marinho.

Uma destas boas práticas é desviar do fluxo de resíduos indiferenciados todos os resíduos que possam ser reciclados. Para isso, é essencial adotar um sistema de recolha seletiva dos resíduos.

O presente documento estabelece uma metodologia de implementação de um sistema de separação na origem dos resíduos urbanos produzidos na Universidade Aberta, que permite a recolha seletiva e o envio para a reciclagem dos resíduos que possam ser valorizados. A implementação deste sistema permitirá reduzir os resíduos indiferenciados e contribuir para a circularidade dos recursos. O sistema inclui ainda o registo das quantidades de resíduos produzidos, o que permitirá à Universidade Aberta a medição do impacte ambiental e económico das suas atividades. plano de implementação do sistema na UAb

O plano de implementação do sistema, constante deste documento consiste numa descrição detalhada das ações a realizar e foi estruturado em **5 FASES**:

- **FASE 1** - Levantamento da situação atual (quem, o quê, como, quando e quanto) de recolha de resíduos urbanos na UAb
- **FASE 2** - Quantificação prévia dos resíduos urbanos produzidos na UAb
- **FASE 3** - Planeamento do sistema de recolha seletiva de resíduos urbanos na UAb (fluxos, contentores, custos, procedimentos, auscultação e capacitação das equipas intervenientes)
- **FASE 4** - Implementação do sistema de recolha seletiva de resíduos urbanos na UAb (aprovação, instalação de contentores de interior-ilhas, alteração de procedimentos, ações de capacitação, desmaterialização da documentação e integração de dados)
- **FASE 5** - Avaliação do sistema e propostas de melhoria.

O plano descrito é flexível e modular, podendo ser executado parcialmente, por exemplo, apenas num dos edifícios da Universidade, para um determinado fluxo de resíduos, para uma fase específica ou parte desta. Caso se venha a aplicar noutras instalações ou para outros fluxos (tipos de resíduos) basta voltar a executar o plano, selecionado as ações que se apliquem.

No **ANEXO 01** deste documento encontra-se uma *checklist* que compila as ações que constam deste plano. Esta *checklist* pode ser usada como guia durante a implementação do sistema, mas



também permite manter o registo ao longo do tempo, caso a implementação seja feita parcialmente em diferentes momentos no tempo. Está assim aberta a possibilidade de incluir outros fluxos (tipos de resíduos), como o dos biorresíduos (orgânicos), cuja recolha seletiva por parte dos municípios portugueses é esperada para breve.

Embora esteja preparado para a Universidade Aberta, o plano de implementação do sistema pode ser adaptado com facilidade a outras instituições<sup>1</sup>.

A implementação deste sistema encontra-se alinhada com as diversas políticas, práticas e iniciativas de entidades Internacionais, Europeias e Nacionais, nomeadamente, entre outras:

### **Entidades Internacionais e Europeias**

AGENDA 2030 das Nações Unidas e respetivos ODS – Objetivos de Desenvolvimento Sustentável definidos pelas Nações Unidas;

Pacto Ecológico Europeu;

Normas, orientações e legislação da EU – União Europeia;

### **Governo português**

RNC 2050 – Roteiro para a Neutralidade Carbónica

PNEC 2030 – Plano Nacional de Energia e Clima;

PAEC – Plano de Ação para a Economia Circular;

ENEA – Plano Nacional de Educação Ambiental

PNGR 2030 – Plano Nacional de Gestão de Resíduos;

PERSU 2030 – Plano Estratégico para os Resíduos Urbanos;

Eco.AP 2030 – Programa de eficiência de recursos na Administração Pública;

ENCPE 2030 – Estratégia Nacional de Compras Públicas Ecológicas.

### **Entidade UAb**

Missão, Visão e Valores da UAb;

Plano Estratégico 2019-2023 | POR UMA UNIVERSIDADE ABERTA AO MUNDO, INOVADORA E SUSTENTÁVEL, com enfoque no Eixo E 04 – Uma Universidade sustentável e centrada nas pessoas (e socialmente comprometida) e no objetivo estratégico OE 10 – Promover a responsabilidade social e ambiental.

Política de Investigação;

Plano Estratégico 2023-2027 | INOVAR, VALORIZAR E CONSOLIDAR, são os conceitos que sustentam as atividades, acompanhados da Internacionalização e da sustentabilidade enquanto elementos fundamentais ao funcionamento da UAb.

### **Outras iniciativas da UAb:**

Assinatura de compromissos, integração em redes de cooperação nacionais e internacionais para a implementação da sustentabilidade no Ensino Superior.

Implementação do programa ECO.AP 2030 – sistema de identificação, medição e monitorização de emissões de GEE – Gases de Efeito de Estufa (tCO<sub>2</sub> eq/ano): discriminados por áreas de atuação [abrangendo a energia elétrica (renovável e não renovável), frota, recursos hídricos, aquisição de materiais (papel, plástico e tinteiros) e gases fluorados] produzidos nos edifícios afetos à UAb, que permitirá medir o impacto ambiental e económico resultante dos serviços de suporte às atividades necessárias para a UAb cumprir a missão a que se destina a sua existência, com vista a dar continuidade ao desenvolvimento de novas medidas e soluções técnicas de redução de consumos energéticos futuros, com o objetivo de ser atingida a neutralidade carbónica em 2050.

---

<sup>1</sup> Os ANEXOS são de acesso livre e podem ser adaptados desde que se mantenha a atribuição da autoria (licença Creative Commons 4.0 com atribuição, uso não comercial e alterações permitidas).

## FASE 1 - LEVANTAMENTO DA SITUAÇÃO ATUAL DE RECOLHA SELETIVA DE RESÍDUOS URBANOS NA UAb

Esta fase tem por objetivo avaliar a situação atual no que diz respeito aos resíduos produzidos na Universidade Aberta.

A **fase 1** encontra-se estruturada nas seguintes etapas:

### 1.1 IDENTIFICAÇÃO DOS EDIFÍCIOS ABRANGIDOS PELA RECOLHA DE RESÍDUOS URBANOS NA UAb

Os edifícios da UAb encontram-se identificados no **quadro 01**.

#### AÇÃO 01. Identificar os edifícios da Universidade Aberta.

AÇÃO 01.1. Preencher a designação e o endereço de cada um dos edifícios da UAb (quadro 01).

Quadro 01. Identificação dos edifícios da UAb
<ul style="list-style-type: none"> <li>▪ Edifício Palácio Ceia, localizado na Rua da Escola Politécnica, n.º 147, 1269-001 Lisboa;</li> <li>▪ Edifício Imprensa Nacional, localizado na Rua da Imprensa Nacional, n.º 100, 1250-127 Lisboa;</li> <li>▪ Edifício Almirante Barroso, localizado na Rua Almirante Barroso, n.º 38, 1000-013 Lisboa;</li> <li>▪ Delegação Regional do Porto (DRPorto), localizada na Rua do Amial, n.º 752, 4200-055 Porto;</li> <li>▪ Delegação Regional de Coimbra (DRCoimbra), localizada na Rua Alexandre Herculano, n.º 52, 3000-019 Coimbra.</li> </ul>



### 1.2 LEVANTAMENTO DOS SISTEMAS DE RECOLHA E TRANSPORTE DE RESÍDUOS URBANOS DOS MUNICÍPIOS ONDE SE LOCALIZAM OS EDIFÍCIOS DA UAb - GESTÃO EM BAIXA

Foi realizado um levantamento, onde se descrevem os sistemas **de gestão em baixa de resíduos urbanos**, nas cidades onde se localizam os edifícios da UAb, nomeadamente Lisboa, Porto e Coimbra.

A **gestão em baixa** de resíduos inclui a **recolha** e o **transporte** dos resíduos que foram colocados pela UAb na via pública (em contentores, em sacos, etc.) e é da responsabilidade do município.

A descrição da gestão em baixa encontra-se nos **quadros 02.1 a 02.3**, distinguindo-se em cada local os resíduos indiferenciados e os seletivos.

#### AÇÃO 02. Fazer o levantamento dos sistemas de recolha e transporte de resíduos urbanos dos municípios onde se localizam os edifícios da UAb - gestão em baixa.

AÇÃO 02.1. Descrever o sistema de recolha e transporte de resíduos urbanos em LISBOA - gestão em baixa (quadro 02.1).

AÇÃO 02.2. Descrever o sistema de recolha e transporte de resíduos urbanos no PORTO - gestão em baixa (quadro 02.2).

AÇÃO 02.3. Descrever o sistema de recolha e transporte de resíduos urbanos em COIMBRA - gestão em baixa (quadro 02.3).

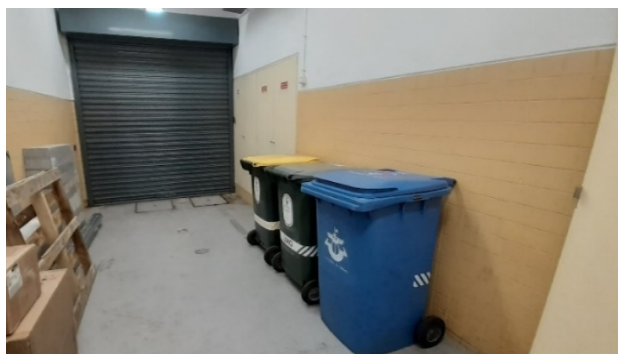
### Quadro 02.1. Levantamento do sistema de recolha e transporte de resíduos urbanos em LISBOA

Em **Lisboa**, no edifício PALÁCIO CEIA (**figura 01**) e no edifício IMPRENSA NACIONAL (**figura 02**), a recolha de resíduos urbanos de indiferenciados, de embalagens (metal/plástico) e de papel/cartão é do tipo **porta-a-porta** e é realizada pelos serviços municipalizados da cidade de Lisboa, em dias específicos:

- Os resíduos **indiferenciados**, contentor **cinza** são recolhidos todos os dias, de **2.ª** feira a **sábado**, das 23:00h às 05:00 h;
- Os resíduos de **embalagens de plástico e metal**, contentor **amarelo** são recolhidos todos os dias, de **2.ª** feira a **sábado**, das 13:00 h às 19:00 h;
- Os resíduos de **papel e cartão**, contentor **azul** são recolhidos todos os dias, de **2.ª** feira a **sábado**, das 06:00 h às 13:00 h.



**Figura 01.** LISBOA, edifício PALÁCIO CEIA, contentores (de 240 L) de deposição de resíduos indiferenciados (tampa cinza), embalagens de plástico e metal (tampa amarela) e papel e cartão (tampa azul), atribuídos pelo município à UAb, localizados na zona de estacionamento no logradouro do edifício.



**Figura 02.** LISBOA, edifício IMPRENSA NACIONAL, contentores (de 240 L) de deposição de resíduos indiferenciados (tampa cinza), embalagens de plástico e metal (tampa amarela), papel e cartão (tampa azul), atribuídos pelo município à UAb, localizados na zona de estacionamento do edifício.

- Para o vidro, existe um **vidrão** (**figura 03**) localizado na via pública (recolha **de proximidade**), junto ao edifício PALÁCIO CEIA e ao edifício IMPRENSA NACIONAL que é recolhido pelos serviços municipalizados.



**Figura 03.** LISBOA, vidrão, existente na via pública, junto ao edifício PALÁCIO CEIA.

Em **Lisboa**, no edifício ALMIRANTE BARROSO, a recolha de resíduos urbanos de indiferenciados, de embalagens (metal/plástico) e de papel/cartão é do tipo **porta-a-porta** e é realizada pelos serviços municipalizados da cidade de Lisboa, em dias específicos:

- Os resíduos **indiferenciados**, contentor **cinza** (figura 04) são recolhidos à **2.ª** feira, **4.ª** feira e **6.ª** feira;
- Os resíduos de **embalagens de plástico e metal**, contentor **amarelo** (figura 04) são recolhidos à **3.ª** feira e **sábado**;
- Os resíduos de **papel e cartão**, contentor **azul** (figura 04) são recolhidos à **5.ª** feira.



**Figura 04.** LISBOA, edifício ALMIRANTE BARROSO, contentores (de 240 L) de deposição de resíduos indiferenciados (tampa cinza), embalagens de plástico e metal (tampa amarela), papel e cartão (tampa azul), atribuídos pelo município à UAB, localizados na zona de estacionamento do piso -1 do edifício.

- Para o vidro, existe um **vidrão** (figura 05) localizado na via pública (recolha **de proximidade**) que é recolhido pelos serviços municipalizados.



**Figura 05.** LISBOA, vidrão, existente na via pública, junto ao edifício ALMIRANTE BARROSO.

#### Quadro 02.2. Levantamento do sistema de recolha e transporte de resíduos urbanos no PORTO

No **Porto**, na zona do edifício da DRPorto, existem **ecopontos** localizados na via pública (figura 06, à direita na imagem), para os fluxos de embalagens de plástico/metal, papel/cartão e vidro (recolha **de proximidade**).

- Os resíduos indiferenciados são recolhidos em **contentores de superfície** na via pública (figura 06, à esquerda na imagem).
- A recolha de resíduos indiferenciados e seletivos é realizada pela empresa municipal Porto Ambiente, S.A.



**Figura 06.** PORTO, contentores de deposição de resíduos, existentes na via pública junto ao edifício da DRPorto: contentor coletivo (de 800 L) para resíduos indiferenciados (verde, à esquerda na imagem) e ecoponto com 3 contentores para a recolha seletiva (à direita na imagem).

**Quadro 02.3. Levantamento do sistema de recolha e transporte de resíduos urbanos em COIMBRA**

Em **Coimbra**, na zona do edifício da DRCoimbra, existem para os fluxos de embalagens de plástico/metalo, papel/cartão e vidro (recolha **de proximidade**) (**figura 07**) e **ecopontos** (**figura 08**), ambos localizados na via pública. A recolha seletiva é feita pela ERSUC – Resíduos Sólidos do Centro, S.A.

- A recolha dos resíduos indiferenciados é através de **contentores de superfície** de 800 L na via pública (**figura 07**). O Município de Coimbra assegura a recolha e transporte dos resíduos urbanos indiferenciados para o Centro Integrado de Tratamento e Valorização de Resíduos Sólidos Urbanos gerido pela ERSUC.



**Figura 07.** COIMBRA, contentores coletivos (de 800 L) para a deposição de resíduos indiferenciados, existentes na via pública junto ao edifício da DRCoimbra.



**Figura 08.** COIMBRA, ecoponto com 3 contentores para a recolha seletiva de papel/cartão, plástico embalagem e vidro, existentes na via pública junto ao edifício da DRCoimbra.

A síntese do tipo de recolha e transporte de resíduos urbanos, existente em cada município onde se localizam os edifícios da UAb, consta do **quadro 03**.

**AÇÃO 03. Fazer a síntese do levantamento dos sistemas de recolha e transporte de resíduos urbanos dos municípios onde se localizam os edifícios da UAb.**

- AÇÃO 03.1. Preencher a síntese do levantamento dos sistemas de recolha e transporte de resíduos urbanos, de cada município, onde se localizam os edifícios da UAb (quadro 03).

<b>Quadro 03. Síntese do levantamento dos sistemas de recolha e transporte de resíduos urbanos dos municípios onde se localizam os edifícios da UAb</b>			
<b>TIPO DE RESÍDUO</b>	<b>SISTEMA DE RECOLHA DE RESÍDUOS URBANOS</b>		
	<b>LISBOA</b>		<b>PORTO e COIMBRA</b>
	<b>PALÁCIO CEIA e IMPRENSA NACIONAL</b>	<b>ALMIRANTE BARROSO</b>	
Tampa do contentor			
<b>Indiferenciado</b> Cinzento	<ul style="list-style-type: none"> <li>Recolha porta-a-porta;</li> <li>Periodicidade: todos os dias, de 2.ª feira a sábado, das 23:00 h às 05:00 h.</li> </ul>	<ul style="list-style-type: none"> <li>Recolha porta-a-porta;</li> <li>Periodicidade: 2.ª feira, 4.ª feira e 6.ª feira.</li> </ul>	<ul style="list-style-type: none"> <li>Recolha de proximidade;</li> <li>Contentor de superfície de 800L, via pública;</li> </ul>
<b>Embalagens (plástico e metal)</b> Amarelo	<ul style="list-style-type: none"> <li>Recolha porta-a-porta;</li> <li>Periodicidade: todos os dias, de 2.ª feira a sábado, das 13:00 h às 19:00 h.</li> </ul>	<ul style="list-style-type: none"> <li>Recolha porta-a-porta;</li> <li>Periodicidade: 3.ª feira e sábado.</li> </ul>	<ul style="list-style-type: none"> <li>Recolha de proximidade;</li> <li>Ecoponto, via pública.</li> </ul>
<b>Papel/cartão</b> Azul	<ul style="list-style-type: none"> <li>Recolha porta-a-porta;</li> <li>Periodicidade: todos os dias, de 2.ª feira a sábado, das 06:00 h às 13:00 h.</li> </ul>	<ul style="list-style-type: none"> <li>Recolha porta-a-porta;</li> <li>Periodicidade: 5.ª feira.</li> </ul>	<ul style="list-style-type: none"> <li>Recolha de proximidade;</li> <li>Ecoponto, via pública.</li> </ul>
<b>Vidro</b> Verde	<ul style="list-style-type: none"> <li>Recolha de proximidade;</li> <li>Vidrão, localizado na via pública</li> </ul>	<ul style="list-style-type: none"> <li>Recolha de proximidade;</li> <li>Vidrão, localizado na via pública</li> </ul>	<ul style="list-style-type: none"> <li>Recolha de proximidade;</li> <li>Ecoponto, via na pública.</li> </ul>
<b>Biorresíduos (orgânicos)</b> Castanho	Não existe	Não existe	Não existe

### 1.3 LEVANTAMENTO DE CONTENTORES EXTERIORES PARA A RECOLHA SELETIVA DE RESÍDUOS URBANOS, EXISTENTES NA UAb

Existem **contentores exteriores** de 240 L que são propriedade dos municípios e que foram atribuídos à UAb (**figura 01**, **figura 02** e **figura 04**). Estão localizados nas zonas comuns dos edifícios, logradouro, zona de estacionamento, etc. Servem para o armazenamento temporário de resíduos e é responsabilidade da UAb a colocação/recolha destes contentores na via pública para serem recolhidos pelo município, em horários e datas pré-definidos.

O levantamento dos contentores exteriores de recolha seletiva de resíduos urbanos existentes na UAb, à data de elaboração do presente documento, consta no **ANEXO 02**.

#### **AÇÃO 04. Fazer o levantamento dos contentores exteriores destinados à recolha seletiva de resíduos urbanos existentes na UAb.**

**AÇÃO 04.1.** Preencher a ficha de levantamento dos contentores exteriores destinados à recolha seletiva de resíduos urbanos da UAb (ANEXO 02).

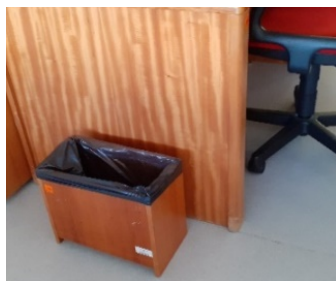
### 1.4 LEVANTAMENTO DE CONTENTORES DE INTERIOR PARA A RECOLHA DE RESÍDUOS URBANOS, EXISTENTES NA UAb

O levantamento genérico de caixotes do lixo, onde atualmente são colocados todos os resíduos, de forma indiferenciada, consta do **quadro 04**.

Existem **caixotes do lixo** para resíduos indiferenciados, localizados no interior dos espaços dos edifícios da UAb, com diferentes características, dimensões e formatos (**figura 09**).

Existem outros **caixotes do lixo** para resíduos indiferenciados, localizados no interior das instalações sanitárias dos edifícios da UAb, com diferentes características, dimensões e formatos (**figura 10**).

**Quadro 04. Levantamento de contentores de interior para recolha de resíduos urbanos existentes na UAb**



**Figura 09.** Exemplos de caixotes do lixo para resíduos indiferenciados que se encontram no interior dos espaços dos edifícios da UAb.



**Figura 10.** Exemplos de caixotes do lixo para resíduos indiferenciados que se localizam no interior das instalações sanitárias dos edifícios da UAb.

### 1.5 LEVANTAMENTO DOS PROCEDIMENTOS INTERNOS E DAS EQUIPAS INTERVENIENTES NA RECOLHA DE RESÍDUOS URBANOS NA UAb

Os procedimentos internos incluem as operações de **recolha interna**, **triagem**, **armazenamento temporário** e **colocação na via pública** dos resíduos urbanos produzidos na UAb (**figura 11**).



**Figura 11.** Levantamento dos procedimentos internos para recolha de resíduos urbanos na UAb.

Estas operações são realizadas por duas equipas distintas: as **equipas de higiene e limpeza** e as **equipas de vigilância/portaria**. Adicionalmente, os **serviços técnicos** da UAb (DST) também intervêm numa situação específica.

### 1.5.1 LEVANTAMENTO DOS PROCEDIMENTOS DAS EQUIPAS DE HIGIENE E LIMPEZA (ANTES DA IMPLEMENTAÇÃO DA RECOLHA SELETIVA DE RESÍDUOS URBANOS) NA UAb

Os procedimentos da responsabilidade das equipas de higiene e limpeza são descritos nos quadros 05.1 a 05.5.

#### **AÇÃO 05. Fazer o levantamento dos procedimentos das equipas de higiene e limpeza de cada edifício da UAb.**

AÇÃO 05.1. Descrever os procedimentos das equipas de higiene e limpeza do edifício PALÁCIO CEIA (quadro 05.1).

AÇÃO 05.2. Descrever os procedimentos das equipas de higiene e limpeza do edifício IMPRENSA NACIONAL (quadro 05.2).

AÇÃO 05.3. Descrever os procedimentos das equipas de higiene e limpeza do edifício ALMIRANTE BARROSO (quadro 05.3).

AÇÃO 05.4. Descrever os procedimentos das equipas de higiene e limpeza do edifício da DRPorto (quadro 05.4).

AÇÃO 05.5. Descrever os procedimentos das equipas de higiene e limpeza do edifício da DRCoimbra (quadro 05.5).

#### **Quadro 05.1. Levantamento dos procedimentos das equipas de higiene e limpeza do edifício PALÁCIO CEIA**

As **equipas de higiene e limpeza** recolhem os diversos resíduos existentes nos caixotes de lixo (resíduos indiferenciados) localizados nos espaços onde os utilizadores realizam as suas atividades.

- As equipas utilizam um saco de plástico de grandes dimensões e se, durante a recolha, forem visíveis resíduos recicláveis (como papel/cartão ou embalagens de plástico/metálico), estes são separados manualmente e colocados em sacos plásticos à parte, um para papel/cartão e outro para embalagens de plástico/metálico. Para os resíduos de vidro, não é realizada a recolha seletiva.
- As equipas procedem à colocação desses resíduos nos contentores exteriores existentes em cada edifício (contentor para "papel/cartão", contentor para "plástico/metálico" e contentor para os "restantes/indiferenciados"), localizados na zona de estacionamento, no logradouro (ao nível da cave) do edifício Palácio Ceia (**figura 01**), onde ficam temporariamente armazenados.
- As equipas colocam diariamente, ao final do dia, os contentores exteriores na via pública, de acordo com os dias fixados pelo município para a recolha de cada tipo de resíduos.

#### **Quadro 05.2. Levantamento dos procedimentos das equipas de higiene e limpeza do edifício IMPRENSA NACIONAL**

As **equipas de higiene e limpeza** recolhem os diversos resíduos existentes nos caixotes de lixo (resíduos indiferenciados) localizados nos espaços onde os utilizadores realizam as suas atividades.

- As equipas utilizam um saco de plástico de grandes dimensões e se, durante a recolha, forem visíveis resíduos recicláveis (como papel/cartão ou embalagens de plástico/metálico), estes são separados manualmente e colocados em sacos plásticos à parte, um para papel/cartão e outro para embalagens de plástico/metálico. Para os resíduos de vidro, não é realizada a recolha seletiva.
- As equipas procedem à colocação desses resíduos nos contentores exteriores existentes em cada edifício (contentor para "papel/cartão", contentor para "plástico/metálico" e contentor para os "restantes/indiferenciados"), localizados na zona de cargas/descargas do piso 1 (que é o da entrada) do edifício (**figura 02**), onde ficam temporariamente armazenados.



**Quadro 05.3. Levantamento dos procedimentos das equipas de higiene e limpeza do edifício ALMIRANTE BARROSO**

As **equipas de higiene e limpeza** recolhem os diversos resíduos existentes nos caixotes de lixo (resíduos indiferenciados) localizados nos espaços onde os utilizadores realizam as suas atividades.

- As equipas utilizam um saco de plástico de grandes dimensões e se, durante a recolha, forem visíveis resíduos recicláveis (como papel/cartão ou embalagens de plástico/metá), estes são separados manualmente e colocados em sacos plásticos à parte, um para papel/cartão e outro para embalagens de plástico/metá. Para os resíduos de vidro, não é realizada a recolha seletiva.
- As equipas procedem à colocação desses resíduos nos contentores exteriores existentes em cada edifício (contentor para “papel/cartão”, contentor para “plástico/metá” e contentor para os “restantes” resíduos), localizados na zona de estacionamento do piso -1, onde ficam temporariamente armazenados (**figura 04**).
- As equipas colocam diariamente, ao final do dia, os contentores exteriores na via pública, de acordo com os dias fixados pelo município para a recolha de cada tipo de resíduos.

**Quadro 05.4. Levantamento dos procedimentos das equipas de higiene e limpeza do edifício da DRPorto**

As **equipas de higiene e limpeza** recolhem os diversos resíduos existentes nos caixotes de lixo (resíduos indiferenciados) localizados nos espaços onde os utilizadores realizam as suas atividades.

- As equipas utilizam um saco de plástico de grandes dimensões e se, durante a recolha, forem visíveis resíduos recicláveis (como papel/cartão ou embalagens de plástico/metá), estes são separados manualmente e colocados em sacos plásticos à parte, um para papel/cartão e outro para embalagens de plástico/metá. Para os resíduos de vidro, não é realizada a recolha seletiva.
- Para os fluxos de papel, das embalagens e de vidro, as equipas colocam os resíduos (triados manualmente durante a recolha) nos ecopontos existentes na via pública, junto ao edifício da DRPorto (**figura 06**).
- Os resíduos indiferenciados são colocados nos contentores coletivos de superfície existentes na via pública, localizados junto ao edifício da DRPorto (**figura 06**, à esquerda na imagem).

**Quadro 05.5. Levantamento dos procedimentos das equipas de higiene e limpeza do edifício da DRCoimbra**

As **equipas de higiene e limpeza** recolhem os diversos resíduos existentes nos caixotes de lixo (resíduos indiferenciados) localizados nos espaços onde os utilizadores realizam as suas atividades.

- As equipas utilizam um saco de plástico de grandes dimensões e se, durante a recolha, forem visíveis resíduos recicláveis (como papel/cartão ou embalagens de plástico/metá), estes são separados manualmente e colocados em sacos plásticos à parte, um para papel/cartão e outro para embalagens de plástico/metá. Quando os sacos de papel/cartão e embalagens estão cheios as equipas colocam os resíduos nos ecopontos existentes na via pública junto ao edifício da DRCoimbra (**figura 07**).
- Para os resíduos de vidro, não é realizada a recolha seletiva.
- Os resíduos indiferenciados são colocados diariamente nos contentores coletivos de superfície existentes na via pública, localizados junto aos edifícios da DRCoimbra (**figura 08**).

### 1.5.2 LEVANTAMENTO DOS PROCEDIMENTOS DAS EQUIPAS DE VIGILÂNCIA/PORTARIA (ANTES DA IMPLEMENTAÇÃO DA RECOLHA SELETIVA DE RESÍDUOS URBANOS) NA UAb

Os procedimentos da responsabilidade das equipas de vigilância/portaria são descritos nos quadros 06.1 a 06.5.

#### **AÇÃO 06. Fazer o levantamento dos procedimentos das equipas de vigilância/portaria de cada edifício da UAb.**

AÇÃO 06.1. Descrever os procedimentos das equipas de vigilância/portaria do edifício PALÁCIO CEIA (quadro 06.1).

AÇÃO 06.2. Descrever os procedimentos das equipas de vigilância/portaria do edifício IMPRENSA NACIONAL (quadro 06.2).

AÇÃO 06.3. Descrever os procedimentos das equipas de vigilância/portaria do edifício ALMIRANTE BARROSO (quadro 06.3).

AÇÃO 06.4. Descrever os procedimentos das equipas de vigilância/portaria do edifício da DRPorto (quadro 06.4).

AÇÃO 06.5. Descrever os procedimentos das equipas de vigilância/portaria do edifício da DRCoimbra (quadro 06.5).

#### **Quadro 06.1. Levantamento dos procedimentos das equipas de vigilância/portaria do edifício PALÁCIO CEIA**

As **equipas de vigilância/portaria** têm a responsabilidade de, no início do dia, colocar no interior do edifício, os contentores exteriores que tinham sido colocados à remoção no final do dia anterior.

#### **Quadro 06.2. Levantamento dos procedimentos das equipas de vigilância/portaria do edifício IMPRENSA NACIONAL**

As **equipas de vigilância/portaria** não têm atualmente intervenção no sistema de recolha de resíduos urbanos.

#### **Quadro 06.3. Levantamento dos procedimentos das equipas de vigilância/portaria do edifício ALMIRANTE BARROSO**

As **equipas de vigilância/portaria** têm a responsabilidade de, no início do dia, colocar no interior do edifício, os contentores exteriores que tinham sido colocados à remoção no final do dia anterior.

#### **Quadro 06.4. Levantamento dos procedimentos das equipas de vigilância/portaria do edifício da DRPorto**

As **equipas de vigilância/portaria** não têm atualmente intervenção no sistema de recolha de resíduos urbanos.

#### **Quadro 06.5. Levantamento dos procedimentos das equipas de vigilância/portaria do edifício da DRCoimbra**

As **equipas de vigilância/portaria** não têm atualmente intervenção no sistema de recolha de resíduos urbanos.

### 1.5.3 LEVANTAMENTO DOS PROCEDIMENTOS DOS SERVIÇOS TÉCNICOS (DST) da UAb (ANTES DA IMPLEMENTAÇÃO DA RECOLHA SELETIVA DE RESÍDUOS URBANOS)

Os procedimentos da responsabilidade dos serviços técnicos da UAb são descritos no **quadro 07**.

#### **AÇÃO 07. Fazer o levantamento dos procedimentos dos serviços técnicos (DST) da UAb.**

**AÇÃO 07.1.** Descrever os procedimentos dos serviços técnicos (DST) da UAb (quadro 07).

<b>Quadro 07. Levantamento dos procedimentos dos serviços técnicos (DST) da UAb</b>	
Os <b>serviços técnicos (DST)</b> da UAb fazem o transporte 1 x por semana dos <b>contentores exteriores</b> :	
<ul style="list-style-type: none"> <li>▪ Contentores exteriores <b>COM resíduos</b>, do edifício Imprensa Nacional para o edifício Palácio Ceia, juntando-os aos do Palácio Ceia;</li> <li>▪ Contentores exteriores <b>SEM resíduos/VAZIOS</b>, do edifício Palácio Ceia para o edifício Imprensa Nacional, para repor os que foram retirados.</li> </ul>	

### 1.5.4 SÍNTESE DO LEVANTAMENTO DOS PROCEDIMENTOS INTERNOS (TAREFAS E RESPONSABILIDADES) E EQUIPAS INTERVENIENTES NA RECOLHA DE RESÍDUOS URBANOS NA UAb (ANTES DA IMPLEMENTAÇÃO DA RECOLHA SELETIVA DE RESÍDUOS URBANOS)

As equipas intervenientes na recolha de resíduos urbanos são as que constam no **quadro 08**.

#### **AÇÃO 08. Fazer a síntese dos procedimentos internos (tarefas e responsabilidades) das equipas intervenientes na recolha de resíduos urbanos na UAb.**

**AÇÃO 08.1.** Preencher o quadro com a síntese dos procedimentos internos (tarefas e responsabilidades) das equipas intervenientes na recolha de resíduos urbanos na UAb (quadro 08).

<b>Quadro 08. Síntese do levantamento dos procedimentos (tarefas e responsabilidades) das equipas intervenientes na recolha de resíduos urbanos na UAb</b>							
N.º	DESIGNAÇÃO DA TAREFA		Palácio Ceia, Lisboa	Imprensa Nacional, Lisboa	Almirante Barroso, Lisboa	DRPorto	DRCoimbra
<b>1</b>	<b>Recolha interna e triagem de resíduos</b>	Equipa de higiene e limpeza	<b>x</b>	<b>x</b>	<b>x</b>	<b>x</b>	<b>x</b>
		Equipa de vigilância/portaria ou trabalhador designado pelas Direções Regionais da UAb	-	-	-	-	-
		Serviços técnicos (DST) da UAb	-	-	-	-	-
<b>2</b>	<b>Armazenamento temporário de resíduos</b>	Equipa de higiene e limpeza	<b>x</b>	<b>x</b>	<b>x</b>	-	-
		Equipa de vigilância/portaria ou trabalhador designado pelas Direções Regionais da UAb	-	-	-	-	-
		Serviços técnicos (DST) da UAb	-	<b>x</b>	-	-	-
<b>3</b>	<b>Colocação dos contentores ou dos resíduos na via pública</b>	Equipa de higiene e limpeza	<b>x</b>	<b>x</b>	<b>x</b>	<b>x</b>	<b>x</b>
		Equipa de vigilância/portaria ou trabalhador designado pelas Direções Regionais da UAb	-	-	-	-	-
		Serviços técnicos (DST) da UAb	-	-	-	-	-
<b>4</b>	<b>Recolha dos contentores exteriores para dentro dos edifícios</b>	Equipa de higiene e limpeza	-	-	-	-	-
		Equipa de vigilância/portaria ou trabalhador designado pelas Direções Regionais da UAb	<b>x</b>	<b>x</b>	-	-	-
		Serviços técnicos (DST) da UAb	-	-	-	-	-

## FASE 2 - QUANTIFICAÇÃO PRÉVIA DE RESÍDUOS URBANOS PRODUZIDOS NA UAb

Esta fase tem por objetivo fazer uma quantificação prévia dos resíduos produzidos em cada edifício da UAb.

A quantificação prévia desses resíduos baseia-se na quantidade de contentores exteriores (ou outros recipientes), no seu volume e grau de enchimento, colocados na via pública, para serem recolhidos pelo município.

Será utilizado um registo diário (em suporte de papel) dos resíduos urbanos produzidos na UAb (que, na fase 4, passará a ser realizado em suporte digital, dando cumprimento à estratégia de desmaterialização de processos da UAb).

A **fase 2** encontra-se estruturada nas seguintes etapas:

### 2.1 IDENTIFICAÇÃO DOS EDIFÍCIOS ABRANGIDOS PELA QUANTIFICAÇÃO PRÉVIA DE RESÍDUOS URBANOS PRODUZIDOS NA UAb

#### AÇÃO 09. Identificar os edifícios abrangidos nas ações de quantificação prévia de resíduos urbanos produzidos na UAb.

AÇÃO 09.1. Preencher a designação e o endereço de cada um dos edifícios abrangidos pelas ações de quantificação prévia de resíduos urbanos produzidos na UAb (quadro 09).

#### Quadro 09. Identificação dos edifícios abrangidos pela quantificação prévia de resíduos urbanos produzidos na UAb

- Edifício Palácio Ceia, localizado na Rua da Escola Politécnica, n.º 147, 1269-001, Lisboa
- Edifício Imprensa Nacional, localizado na Rua da Imprensa Nacional, n.º 100, 1250-127, Lisboa
- Edifício Almirante Barroso, localizado na Rua Almirante Barroso, n.º 38, 1000-013, Lisboa
- Delegação Regional do Porto (DRPorto), localizada na Rua do Amial, n.º 752, 4200-055, Porto
- Delegação Regional de Coimbra (DRCoimbra), localizada na Rua Alexandre Herculano, n.º 52, 3000-019, Coimbra

Nos **ANEXOS 03 a 07** encontram-se os **modelos das fichas**, a utilizar no registo diário de quantidade de contentores exteriores (ou outros recipientes) e dos respetivos tipos de resíduos que são colocados na via pública, em cada um dos edifícios.

### 2.2 INFORMAÇÃO PARA AS EQUIPAS INTERVENIENTES NA QUANTIFICAÇÃO PRÉVIA DE RESÍDUOS URBANOS PRODUZIDOS NA UAb

#### AÇÃO 10. Informar as equipas de vigilância/portaria de cada edifício sobre os procedimentos de registo da quantidade prévia de resíduos urbanos depositados na via pública e disponibilizar as fichas de registo diário.

AÇÃO 10.1. Comunicar à equipa de vigilância/portaria do edifício PALÁCIO CEIA e disponibilizar a ficha de registo diário (ANEXO 03).

(equipa sem intervenção nesta quantificação prévia de resíduos urbanos).

AÇÃO 10.2. Comunicar à equipa de vigilância/portaria do edifício IMPRENSA NACIONAL e disponibilizar a ficha de registo diário (ANEXO 04).

(atualmente existe equipa de vigilância/portaria neste edifício, mas os resíduos urbanos são registados conjuntamente com os do Palácio Ceia)  
(equipa sem intervenção nesta quantificação prévia de resíduos urbanos)

**AÇÃO 10.3.** Comunicar à equipa de vigilância/portaria do edifício ALMIRANTE BARROSO e disponibilizar a ficha de registo diário (ANEXO 05).

(equipa sem intervenção nesta quantificação prévia de resíduos urbanos)

**AÇÃO 10.4.** Comunicar à equipa de vigilância/portaria da DRPorto ou ao trabalhador designado pela Direção e disponibilizar a ficha de registo diário (ANEXO 06).

**AÇÃO 10.5.** Comunicar à equipa de vigilância/portaria da DRCoimbra ou ao trabalhador designado pela Direção e disponibilizar a ficha de registo diário (ANEXO 07).

**AÇÃO 11. Informar as equipas de higiene e limpeza de cada edifício sobre os procedimentos de registo da quantidade prévia de resíduos urbanos depositados na via pública e disponibilizar as fichas de registo diário.**

**AÇÃO 11.1.** Comunicar à equipa de higiene e limpeza do edifício PALÁCIO CEIA e disponibilizar a ficha de registo diário (ANEXO 03).

**AÇÃO 11.2.** Comunicar à equipa de higiene e limpeza do edifício IMPRENSA NACIONAL e disponibilizar a ficha de registo diário (ANEXO 04).

(atualmente existe equipa de vigilância/portaria neste edifício, mas os resíduos urbanos são registados conjuntamente com os do Palácio Ceia)  
(equipa sem intervenção nesta quantificação prévia de resíduos urbanos)

**AÇÃO 11.3.** Comunicar à equipa de higiene e limpeza do edifício ALMIRANTE BARROSO e disponibilizar a ficha de registo diário (ANEXO 05).

**AÇÃO 11.4.** Comunicar à equipa de higiene e limpeza do edifício da DRPorto ou ao trabalhador designado pela Direção, disponibilizando a ficha de registo diário (ANEXO 06).

**AÇÃO 11.5.** Comunicar à equipa de higiene e limpeza do edifício da DRCoimbra ou ao trabalhador designado pela Direção, disponibilizando a ficha de registo diário (ANEXO 07).

**AÇÃO 12. Informar as equipas de higiene e limpeza para reportarem diariamente à equipa de vigilância/portaria de cada edifício ou ao trabalhador designado pela Direção de cada Delegação da UAb, a quantidade prévia de contentores exteriores e o tipo de resíduos urbanos, colocados na via pública para recolha de cada município.**

**AÇÃO 12.1.** Comunicar à equipa de higiene e limpeza do edifício PALÁCIO CEIA, para registar na ficha de registo diário, a quantidade prévia e o tipo de resíduos urbanos dos contentores exteriores colocados na via pública para recolha do município (ANEXO 03).

(equipa sem intervenção nesta quantificação prévia de resíduos urbanos)

**AÇÃO 12.2.** Comunicar à equipa de higiene e limpeza do edifício IMPRENSA NACIONAL para registar na ficha de registo diário, a quantidade prévia e o tipo de resíduos urbanos dos contentores exteriores colocados na via pública para recolha do município (ANEXO 04).

(atualmente existe equipa de vigilância/portaria neste edifício, mas os resíduos urbanos são registados conjuntamente com os do Palácio Ceia)  
(equipa sem intervenção nesta quantificação prévia de resíduos urbanos)

- AÇÃO12.3. Comunicar à equipa de higiene e limpeza do edifício ALMIRANTE BARROSO para registar na ficha de registo diário, a quantidade prévia e o tipo de resíduos urbanos dos contentores exteriores colocados na via pública para recolha do município (ANEXO 05).  
(equipa sem intervenção nesta quantificação prévia de resíduos urbanos)
- AÇÃO12.4. Comunicar à equipa de higiene e limpeza do edifício da DRPorto para reportar, diariamente, ao trabalhador designado pela Direção, a quantidade prévia de sacos e o tipo de resíduos urbanos colocados na via pública para recolha do município.
- AÇÃO12.5. Comunicar à equipa de higiene e limpeza do edifício da DRCoimbra para reportar, diariamente ao trabalhador designado pela Direção, a quantidade prévia de sacos e o tipo de resíduos urbanos colocados na via pública para recolha do município.
- AÇÃO 13. Informar as equipas de vigilância/portaria de cada edifício ou o trabalhador designado pela Direção de cada Delegação da UAb, para procedem ao registo da quantidade prévia de resíduos urbanos que lhes são comunicadas pelas equipas de higiene e limpeza, nas fichas de registo diário e procederem ao seu envio semanal por email.**
- AÇÃO 13.1. Comunicar à equipa de vigilância/portaria do edifício PALÁCIO CEIA, para registar na ficha de registo diário, a quantidade prévia e o tipo de resíduos dos contentores exteriores que recolhe da via pública para a zona de estacionamento no logradouro, e remeter semanalmente essas fichas para o endereço eletrónico indicado (ANEXO 05).  
(equipa sem intervenção nesta quantificação prévia de resíduos urbanos)
- AÇÃO 13.2. Comunicar à equipa de vigilância/portaria do edifício IMPRENSA NACIONAL, para registar na ficha de registo diário, a quantidade prévia e o tipo de resíduos dos contentores exteriores que recolhe da via pública para a zona de cargas/descargas do piso 1 (que é o da entrada), e remeter semanalmente essas fichas para o endereço eletrónico indicado (ANEXO 04).  
(atualmente existe equipa de vigilância/portaria neste edifício, mas os resíduos urbanos são registados conjuntamente com os do Palácio Ceia)  
(equipa sem intervenção nesta quantificação prévia de resíduos urbanos)
- AÇÃO 13.3. Comunicar à equipa de vigilância/portaria do edifício ALMIRANTE BARROSO, para registar na ficha de registo diário, a quantidade prévia e o tipo de resíduos dos contentores exteriores que recolhe da via pública para a zona de estacionamento (piso -1), e remeter semanalmente essas fichas para o endereço eletrónico indicado (ANEXO 05).  
(equipa sem intervenção nesta quantificação prévia de resíduos urbanos)
- AÇÃO 13.4. Comunicar à equipa de vigilância/portaria do edifício da DRPorto ou ao trabalhador designado pela Direção, para registar na ficha de registo diário, a quantidade prévia de sacos e o tipo de resíduos urbanos colocados no ecoponto na via pública e remeter semanalmente essas fichas para o endereço eletrónico indicado (ANEXO 06).
- AÇÃO 13.5. Comunicar à equipa de vigilância/portaria do edifício da DRCoimbra ou ao trabalhador designado pela Direção, para registar na ficha de registo diário, a quantidade prévia de sacos e o tipo de resíduos urbanos colocados no ecoponto na via pública e remeter semanalmente essas fichas para o endereço eletrónico indicado (ANEXO 07).
- AÇÃO 14. Organização dos dados recebidos e análise dos resultados sobre a quantificação prévia de resíduos urbanos produzidos na UAb, pelo grupo Campus Sustentável da UAb.**

AÇÃO 14.1. Organizar os dados recebidos.

AÇÃO 14.2. Analisar os resultados sobre a quantificação prévia de resíduos urbanos produzidos na UAb.

AÇÃO 14.3. Identificar as situações críticas de ineficácia e de deficiência da quantificação prévia de resíduos urbanos produzidos na UAb.

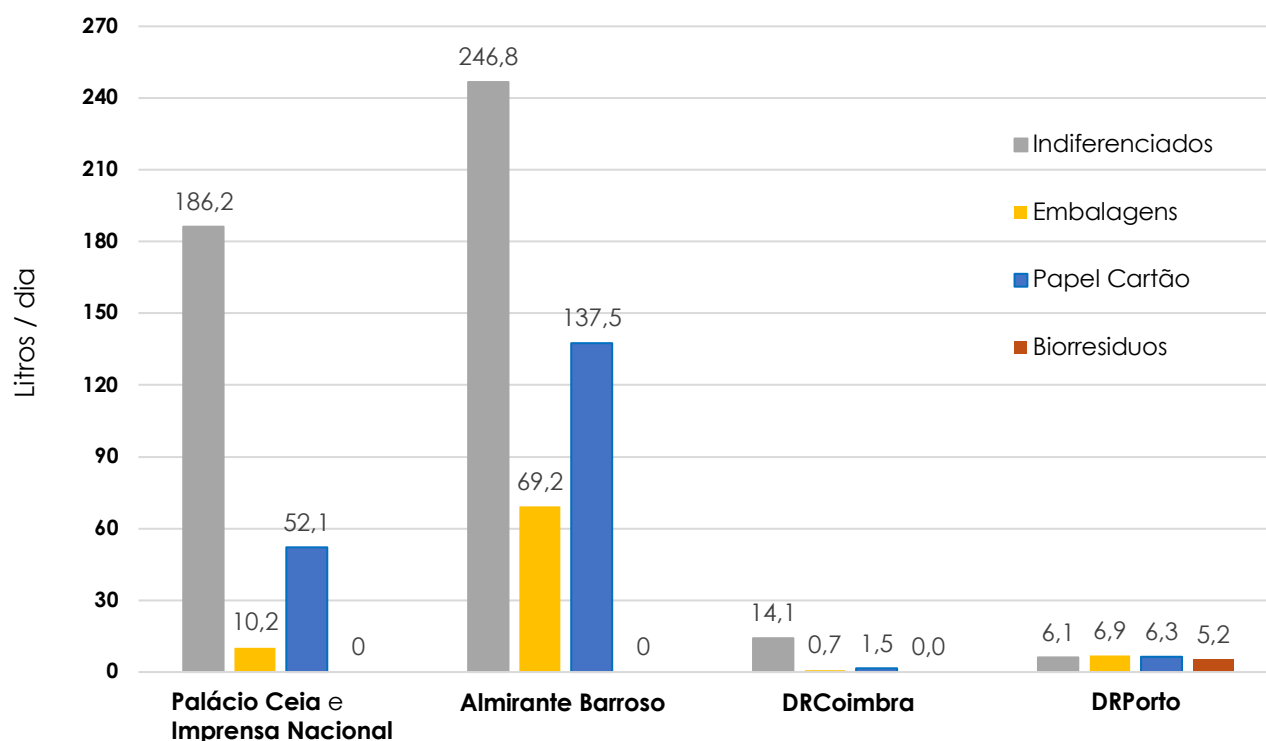
AÇÃO 14.4. Intervir na melhoria dos procedimentos da quantificação prévia de resíduos urbanos produzidos na UAb.

## 2.3 SÍNTESE DOS RESULTADOS DA QUANTIFICAÇÃO PRÉVIA DE RESÍDUOS URBANOS PRODUZIDOS NA UAb

**AÇÃO 15. Fazer a síntese dos resultados da quantificação prévia de resíduos urbanos produzidos na UAb.**

AÇÃO 15.1. Apresentar os gráficos com a síntese dos resultados da quantificação prévia de resíduos urbanos produzidos na UAb.

A síntese dos resultados da quantificação prévia de resíduos urbanos produzidos na UAb consta na **figura 12**.



**Figura 12.** Quantidade de resíduos urbanos produzidos nos edifícios da UAb, média diária, por dia e por tipo de resíduos: indiferenciados, papel e cartão, embalagens de plástico e metal e biorresíduos (calculada com base no período de julho 2023 a junho 2024).

## 2.4 CARACTERIZAÇÃO FÍSICA DOS RESÍDUOS URBANOS PRODUZIDOS NO EDIFÍCIO PALÁCIO CEIA e IMPRENSA NACIONAL

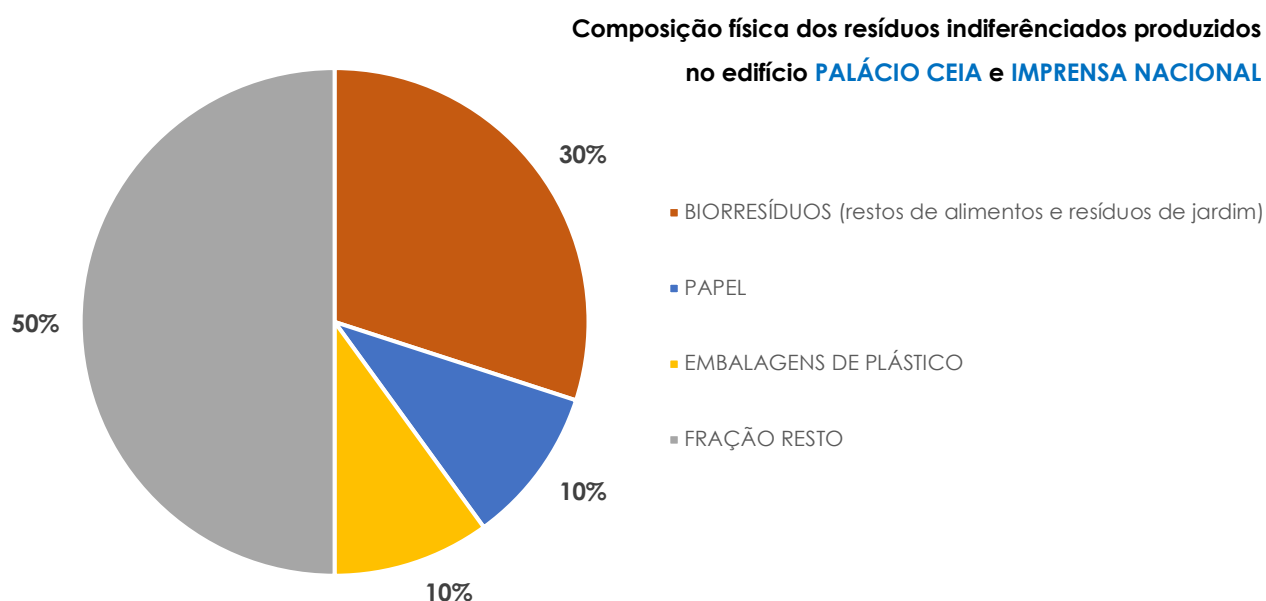
Realizar uma campanha de caracterização física (% de cada tipo de resíduo) dos resíduos indiferenciados no edifício Palácio Ceia.

**AÇÃO 16. Fazer uma campanha de caracterização física dos resíduos indiferenciados produzidos nos edifícios Palácio Ceia e Imprensa Nacional.**

AÇÃO 16.1. Fazer a triagem manual e a quantificação das frações triadas.

AÇÃO 16.2. Apresentar graficamente o resultado da campanha.

No dia 07.06.2024 foi realizada a atividade de caracterização de resíduos indiferenciados, produzidos no edifício Palácio Ceia e Imprensa Nacional, em Lisboa.



**Figura 13.** Composição física dos resíduos indiferenciados produzidos no edifício *Palácio Ceia* e *Imprensa Nacional*, obtida no dia 07.06.2024.

Os resultados mostraram que cerca de um terço são biorresíduos (restos de alimentos e resíduos de jardim) que se fossem recolhidos seletivamente e tratados poderiam ser convertidos em biogás, em eletricidade ou num composto para agricultura.

Na mistura de resíduos encontraram-se também embalagens de plástico (10%) e papel (10%) que poderiam ser recicladas. Cerca de 50% dos resíduos indiferenciados poderiam ser valorizados de alguma forma, reduzindo a pegada ambiental da UAb.



## FASE 3 - PLANEAMENTO DO SISTEMA DE RECOLHA SELETIVA DE RESÍDUOS URBANOS NA UAB

Esta fase tem por objetivo planear o sistema de recolha seletiva de resíduos nos edifícios da UAb que será implementado na fase seguinte (Fase 4).

A **fase 3** encontra-se estruturada nas seguintes etapas:

### 3.1 IDENTIFICAÇÃO DOS EDIFÍCIOS ABRANGIDOS PELO SISTEMA DE RECOLHA SELETIVA DE RESÍDUOS URBANOS NA UAB

#### AÇÃO 17. Identificar os edifícios abrangidos pelo sistema de recolha seletiva de resíduos urbanos na UAb.

AÇÃO 17.1. Preencher a designação e o endereço de cada um dos edifícios abrangidos pelo sistema de recolha seletiva de resíduos urbanos na UAb (quadro 10).

##### Quadro 10. Identificação dos edifícios abrangidos pelo sistema de recolha seletiva de resíduos urbanos na UAb

- Edifício Palácio Ceia, localizado na Rua da Escola Politécnica, n.º 147, 1269-001 Lisboa;
- Edifício Almirante Barroso, localizado na Rua Almirante Barroso, n.º 38, 1000-013 Lisboa;
- Edifício Imprensa Nacional, localizado na Rua da Imprensa Nacional, n.º 100, 1250-127 Lisboa;
- Delegação Regional do Porto (DRPorto), localizada na Rua do Amial, n.º 752, 4200-055 Porto;
- Delegação Regional de Coimbra (DRCoimbra), localizada na Rua Alexandre Herculano, n.º 52, 3000-019 Coimbra.

### 3.2 SELEÇÃO DOS FLUXOS DE RESÍDUOS A CONTEMPLAR NO SISTEMA DE RECOLHA SELETIVA DE RESÍDUOS URBANOS NA UAB

#### AÇÃO 18. Selecionar os diferentes fluxos (tipos de resíduos) a contemplar no sistema de recolha seletiva de resíduos urbanos na UAb.

AÇÃO 18.1. Preencher a designação de cada um dos fluxos (tipos de resíduos) a contemplar no sistema de recolha seletiva de resíduos urbanos na UAb (quadro 11).

##### Quadro 11. Identificação dos fluxos de resíduos abrangidos pela recolha seletiva de resíduos urbanos a implementar na UAb

- Embalagens de plástico e metal
- Papel e cartão
- Vidro
- Biorresíduos (orgânicos)
- Indiferenciados / Fração Resto
- Pilhas
- REEE - Resíduos de equipamentos eléctricos e eletrónicos
- \_\_\_\_\_

### 3.3 SELEÇÃO DOS LOCAIS DESTINADOS À COLOCAÇÃO DE CONTENTORES (EXTERIORES) E DE CONTENTORES (DE INTERIOR-ILHAS) PARA RECOLHA SELETIVA DE RESÍDUOS URBANOS NA UAb

A identificação dos locais onde serão colocados os contentores de recolha seletiva para cada fluxo (tipo de resíduo) é feita tendo por base o conhecimento da organização e a distribuição dos espaços dos edifícios.

Deve ser assinalada nas plantas dos edifícios da UAb, a localização dos contentores exteriores, atribuídos pelos municípios à UAb (para recolha seletiva de resíduos urbanos), enquanto aguardam para serem colocados na via pública ou quando são recolhidos da via pública, bem como a localização dos contentores de interior-ilhas (para recolha seletiva de resíduos urbanos) a serem colocados nos espaços do interior dos edifícios da UAb.

**AÇÃO 19. Assinalar nas plantas dos edifícios, a localização dos contentores (exteriores) existentes e a localização dos contentores (de interior-ilhas), a colocar em cada edifício, para a recolha seletiva de resíduos urbanos na UAb.**

AÇÃO 19.1. Assinalar na(s) planta(s) do edifício PALÁCIO CEIA, a localização dos contentores (exteriores) existentes e dos contentores (de interior-ilhas) a colocar para a recolha seletiva de resíduos urbanos.

AÇÃO 19.2. Assinalar na(s) planta(s) do edifício IMPRENSA NACIONAL, a localização dos contentores (exteriores) existentes e dos contentores (de interior-ilhas) a colocar para a recolha seletiva de resíduos urbanos.

AÇÃO 19.3. Assinalar na(s) planta(s) do edifício ALMIRANTE BARROSO, a localização dos contentores (exteriores) existentes e dos contentores (de interior-ilhas) a colocar para a recolha seletiva de resíduos urbanos.

AÇÃO 19.4. Assinalar na(s) planta(s) do edifício da DRPorto, a localização dos contentores (de interior-ilhas) a colocar para a recolha seletiva de resíduos urbanos.

AÇÃO 19.5. Assinalar na(s) planta(s) do edifício da DRCoimbra, a localização dos contentores (de interior-ilhas) a colocar para a recolha seletiva de resíduos urbanos.

### 3.4 QUANTIFICAÇÃO DOS CONTENTORES DE INTERIOR-ILHAS DESTINADOS À RECOLHA SELETIVA, NECESSÁRIOS PARA CADA FLUXO DE RESÍDUOS URBANOS NA UAb

Tendo por base os locais assinalados nas plantas, faz-se o apuramento do número de contentores de interior-ilhas necessários para a recolha seletiva, a colocar nos espaços da UAb.

Se a informação das plantas não for suficiente para se fazer essa quantificação é necessário fazer visitas aos locais e falar com os serviços intervenientes no sistema para se definir a melhor solução.

**AÇÃO 20. Definir a localização, a caracterização e a quantificação de contentores de interior-ilhas, destinados à recolha seletiva de resíduos urbanos, a colocar nos edifícios da UAb.**

AÇÃO 20.1. Preencher a ficha de localização, caracterização e quantificação de contentores de interior-ilhas, destinadas à recolha seletiva de resíduos urbanos, a colocar nos edifícios da UAb (ANEXO 08).

Cada **contentor de interior** deve estar identificado, de forma inequívoca sobre o fluxo (tipo de resíduo) a que se destina, no âmbito da recolha seletiva de resíduos urbanos na UAb e de acordo com as cores constantes no **quadro 12**.

**Quadro 12. Identificação de cada contentor de interior-ilhas, sobre o fluxo (tipo de resíduo) a que se destina para recolha seletiva de resíduos urbanos na UAb**

A identificação de cada **contentor de interior-ilhas** (destinado à recolha seletiva de resíduos urbanos) a ser colocado nos espaços dos edifícios da UAb deve estar identificado, com o código de cores definido para cada resíduo:



**Figura 14.** Código de cores a utilizar na seleção de cada **contentor de interior**, com a identificação de cada fluxo, por tipo de resíduo a que se destina: cinzento (indiferenciados); azul (papel e cartão); amarelo (embalagens de plástico e metal); verde (vidro); castanho (biorresíduos).

### 3.5 SELEÇÃO DO MODELO DE CONTENTORES DE INTERIOR-ILHAS DESTINADO À RECOLHA SELETIVA DE RESÍDUOS URBANOS NA UAb

No **ANEXO 09** encontram-se alguns modelos de contentores de interior-ilhas destinados à recolha seletiva, disponíveis atualmente no mercado.

De forma a manter a imagem da UAb e a sua unidade visual, o tipo de contentor escolhido, deve ser o mesmo a ser colocado nos diferentes espaços da UAb.

**AÇÃO 21.** Selecionar os modelos de contentores de interior-ilhas destinados à recolha seletiva de resíduos urbanos que se prevejam ser adequados para os edifícios da UAb.

**AÇÃO 21.1.** Escolher até 3 modelos de contentores de interior-ilhas, destinados à recolha seletiva de resíduos urbanos que sejam considerados os mais adequados para os edifícios da UAb (ANEXO 09).

### 3.6 ESTIMATIVA PRELIMINAR DE CUSTOS PARA A AQUISIÇÃO DE CONTENTORES DE INTERIOR-ILHAS, DESTINADOS À RECOLHA SELETIVA DE RESÍDUOS URBANOS NA UAb

Após a escolha de 3 modelos de contentores de interior-ilhas destinados à recolha seletiva de resíduos urbanos deve ser realizada uma consulta informal ao mercado para se estimarem os custos unitários e totais desses modelos.

O preenchimento da ficha de estimativa de custos do **ANEXO 10**, permite decidir sobre os contentores de interior-ilhas que se consideram ser mais adequados de adquirir.

**AÇÃO 22.** Consultar informalmente o mercado, com vista a estimar o custo dos modelos selecionados na ação anterior.

**AÇÃO 22.1.** Preencher a ficha de estimativa de custos para a aquisição de contentores de interior-ilhas, destinados à recolha seletiva de resíduos urbanos (ANEXO 10).

### 3.7 COMPARAÇÃO ENTRE A QUANTIDADE DE RESÍDUOS URBANOS PRODUZIDOS NA UAb E A CAPACIDADE DE CONTENTORES DE INTERIOR-ILHAS, PROPOSTA PARA A RECOLHA SELETIVA DOS RESÍDUOS URBANOS NA UAb

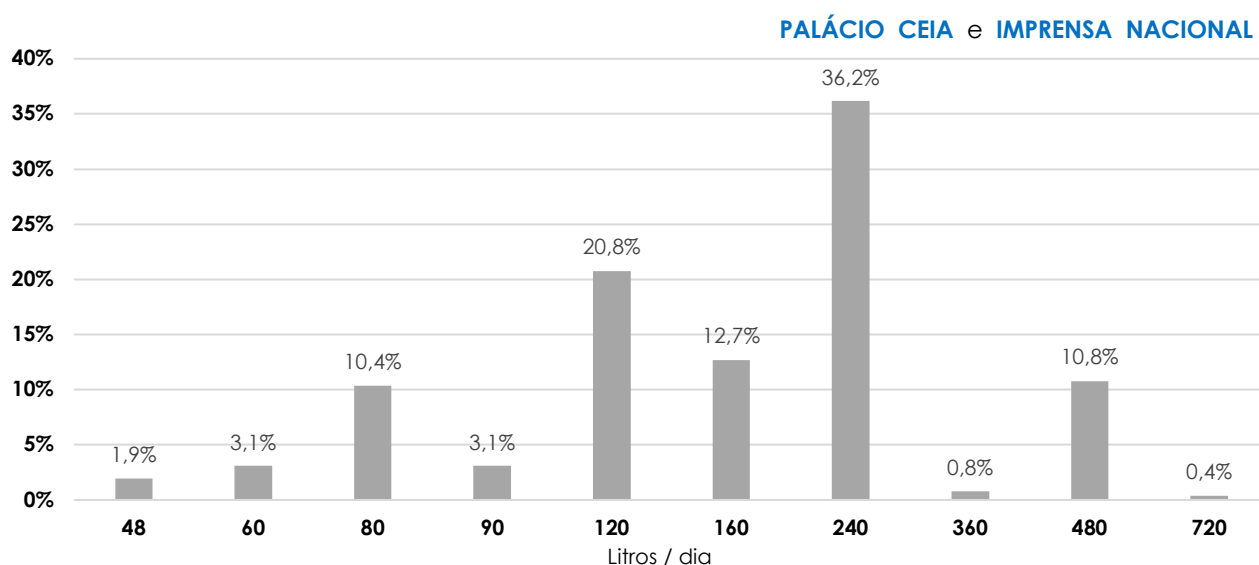
Com base nos registos diários recolhidos foi determinado o **volume característico** de resíduos indiferenciados em cada edifício (definido aqui como sendo o volume que é excedido em 15% dos dias ou menos).

- Aplicar uma redução de 25% (desvio para a fração dos recicláveis) para estimar o volume característico na situação de existir recolha seletiva;
- Comparar o valor encontrado com a capacidade de contentorização prevista para cada edifício;

**AÇÃO 23. Comparar a quantidade de resíduos urbanos produzidos na UAb, com a capacidade de contentores de interior-ilhas, proposta para a recolha seletiva de resíduos urbanos na UAb.**

AÇÃO 23.1. Elaborar o gráfico com a distribuição percentual das quantidade diárias de resíduos geradas em cada edifício da UAb por tipo de resíduos: indiferenciados, papel e cartão, embalagens de plástico e metal e biorresíduos.

Figura 15. Distribuição percentual da quantidade diária de resíduos urbanos gerada nos edifícios **Palácio Ceia** e **Imprensa Nacional**



*Nacional* (calculada com base nos dados obtidos no período de julho 2023 a junho 2024).

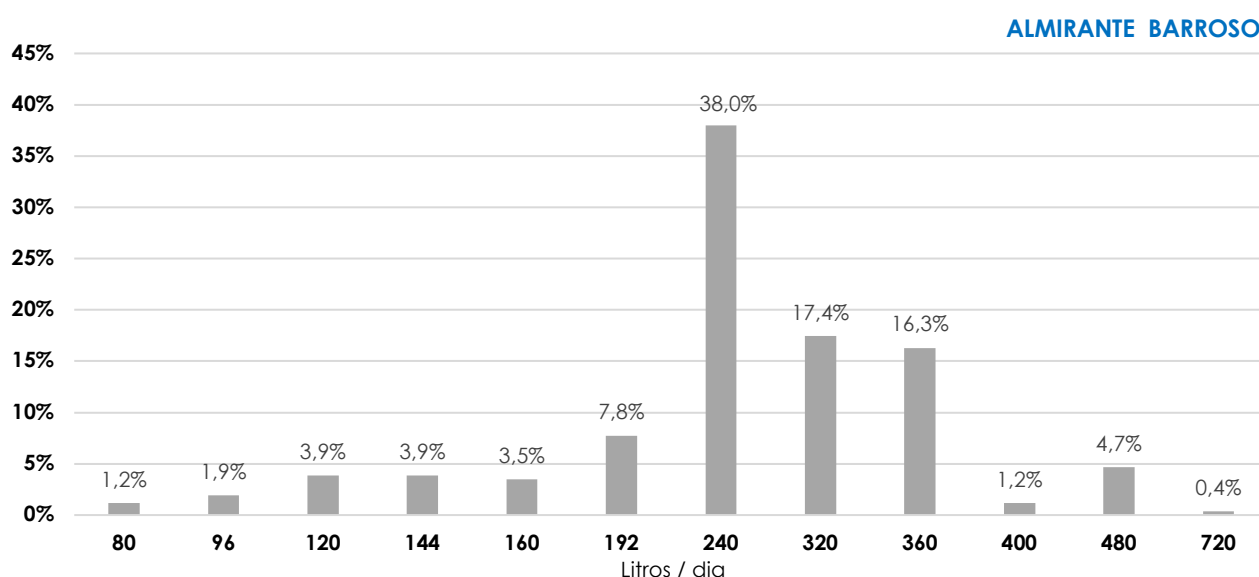
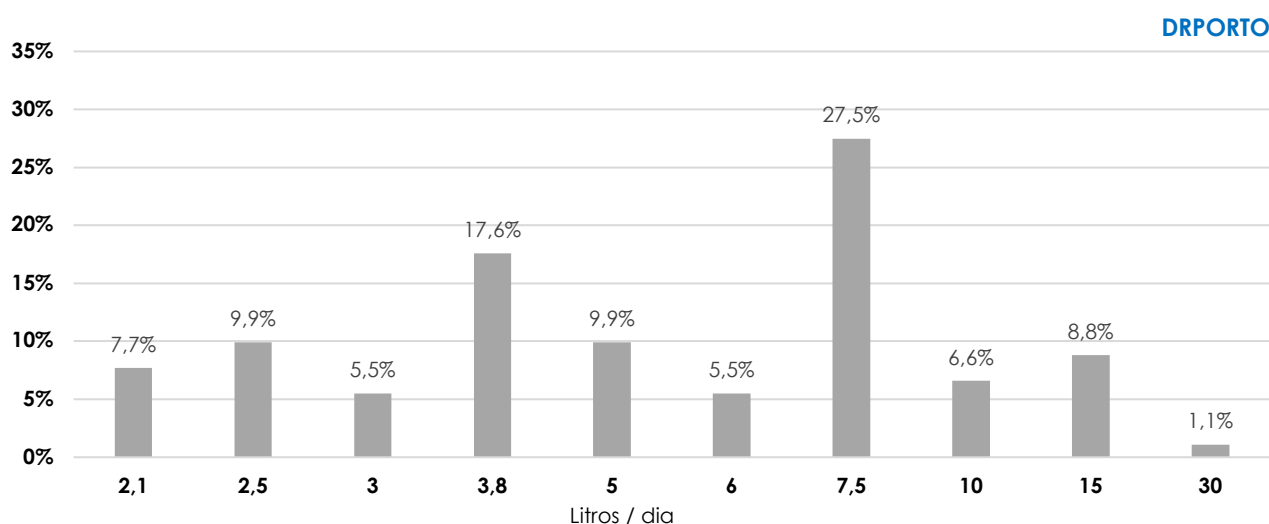
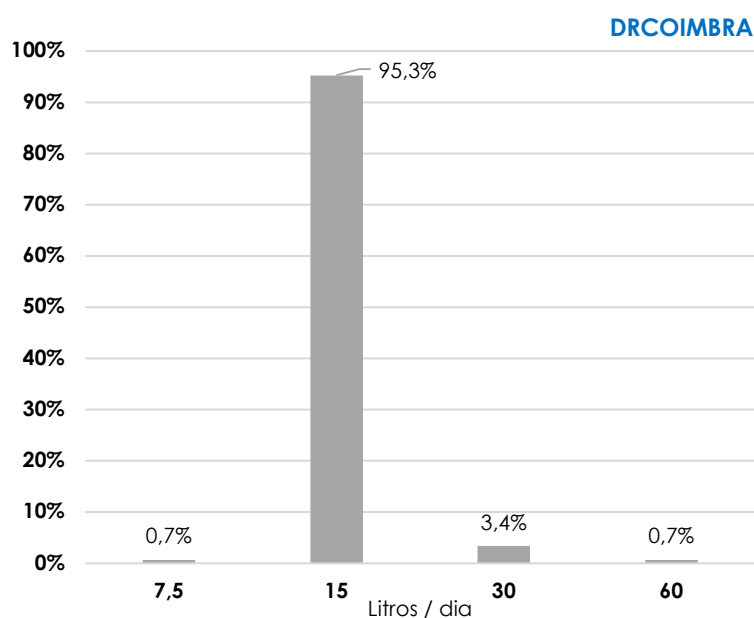


Figura 16. Distribuição percentual da quantidade diária de resíduos urbanos gerada no edifício **Almirante Barroso**, (calculada com base no período de julho 2023 a junho 2024).



**Figura 17.** Distribuição percentual da quantidade diária de resíduos gerada no edifício da **DRPorto** (calculada com base nos dados obtidos no período de fevereiro a junho 2024).



**Figura 18.** Distribuição percentual da quantidade diária de resíduos gerada no edifício da **DRCoimbra**, (calculada com base no período de novembro 2023 a junho 2024).

- AÇÃO 23.2.** Determinar o parâmetro “volume característico” de resíduos (aqui definido como sendo o volume diário de resíduos que é excedido em 15% dos dias ou menos) em cada edifício com base nos registos diários.
- AÇÃO 23.3.** Determinar o parâmetro “volume característico corrigido” aplicando uma redução de 25% ao volume característico dos resíduos indiferenciados para incorporar o desvio que se espera ocorrer para a fração dos recicláveis quando o sistema de recolha seletiva estiver implementado.
- Ação 23.4.** Comparar o valor obtido com a capacidade instalada. Caso se verifique que “volume característico corrigido” < “capacidade instalada” então aumentar a capacidade de contentorização a instalar.

### 3.8 AUDIÇÃO DAS EQUIPAS INTERVENIENTES NA IMPLEMENTAÇÃO DO SISTEMA DE RECOLHA SELETIVA DE RESÍDUOS URBANOS NA UAb

Consiste na apresentação do presente documento aos diversos serviços da UAb que irão intervir e assegurar a realização de tarefas, contempladas neste sistema. O objetivo é recolher contributos finais e integrar as sugestões recebidas.

#### **AÇÃO 24. Apresentar o sistema de recolha seletiva de resíduos às equipas intervenientes na implementação do sistema da UAb, acolher sugestões e contributos para o mesmo.**

AÇÃO 24.1. Apresentar à Divisão de Serviços Técnicos (DST).

AÇÃO 24.2. Apresentar à Divisão de Serviços Informáticos (DSI).

AÇÃO 24.3. Apresentar a outras equipas que sejam consideradas adequadas.

#### **AÇÃO 25. Analisar as sugestões recebidas e selecionar as que sejam consideradas adequadas de integrar no presente documento.**

AÇÃO 25.1. Selecionar as que se adequam para os edifícios em Lisboa: Palácio Ceia, Imprensa Nacional e Almirante Barroso.

AÇÃO 25.2. Selecionar as que se adequam para o edifício da DRPorto.

AÇÃO 25.3. Selecionar as que se adequam para o edifício da DRCoimbra.

AÇÃO 25.4. Selecionar outras que se adequem ao sistema.

## FASE 4 - IMPLEMENTAÇÃO DO SISTEMA DE RECOLHA SELETIVA DE RESÍDUOS URBANOS NA UAb

Esta fase tem por objetivo implementar o sistema de recolha seletiva de resíduos nos edifícios da Universidade Aberta.

A **fase 4** encontra-se estruturada nas seguintes etapas:

### 4.1 APROVAÇÃO DO SISTEMA DE RECOLHA SELETIVA DE RESÍDUOS URBANOS NA UAb

#### **AÇÃO 26. Submeter o sistema à aprovação da entidade máxima da UAb.**

AÇÃO 26.1. A coordenação do grupo *Campus Sustentável* submete o sistema à aprovação da entidade máxima da UAb, como ferramenta que materializa o compromisso com a prática da sustentabilidade.

#### **AÇÃO 27. Obter a aprovação do sistema pela entidade máxima da UAb.**

AÇÃO 27.1. Comunicar a decisão da entidade máxima da UAb à coordenação do grupo *Campus Sustentável*.

### 4.2 AQUISIÇÃO DOS CONTENTORES DE INTERIOR-ILHAS DESTINADOS À RECOLHA SELETIVA DE RESÍDUOS URBANOS, A COLOCAR NA UAb

#### **AÇÃO 28. Executar o procedimento de aquisição de contentores de interior-ilhas destinadas à recolha seletiva de resíduos urbanos na UAb.**

AÇÃO 28.1. Despoletar o procedimento de aquisição de contentores de interior-ilhas, junto do(a) Administrador(a) da UAb.

AÇÃO 28.2. Selecionar a proposta mais adequada e adjudicá-la.

AÇÃO 28.3. Desenvolver os procedimentos necessários à aquisição de contentores de interior-ilhas.

AÇÃO 28.4. Rececionar os contentores de interior-ilhas.

AÇÃO 28.5. Concluir o procedimento de aquisição de contentores de interior-ilhas.

### 4.3 COLOCAÇÃO DOS CONTENTORES DE INTERIOR-ILHAS DESTINADOS À RECOLHA SELETIVA DE RESÍDUOS URBANOS NA UAb

Após a aquisição dos contentores destinados à recolha seletiva de resíduos urbanos é necessário colocá-los nos espaços de cada edifício afeto à UAb, de acordo com a ficha de localização, caracterização e quantificação de contentores de interior-ilhas, constante no **ANEXO 08**.

#### **AÇÃO 29. Colocar os contentores de interior-ilhas destinados à recolha seletiva de resíduos urbanos, em cada edifício na UAb (ANEXO 08).**

AÇÃO 29.1. Colocar os contentores de interior-ilhas destinados à recolha seletiva de resíduos urbanos, no edifício PALÁCIO CEIA.

AÇÃO 29.2. Colocar os contentores de interior-ilhas destinados à recolha seletiva de resíduos urbanos, no edifício IMPRENSA NACIONAL.

- AÇÃO 29.3. Colocar os contentores de interior-ilhas destinados à recolha seletiva de resíduos urbanos, no edifício ALMIRANTE BARROSO.
- AÇÃO 29.4. Colocar os contentores de interior-ilhas destinados à recolha seletiva de resíduos urbanos, no edifício da DRPorto.
- AÇÃO 29.5. Colocar os contentores de interior-ilhas destinados à recolha seletiva de resíduos urbanos, no edifício da DRCoimbra.

#### 4.4 COLOCAÇÃO DE INFORMAÇÃO GRÁFICA, JUNTO DOS CONTENTORES DE INTERIOR-ILHAS, COM AS REGRAS DE RECOLHA SELETIVA DE RESÍDUOS URBANOS, EXISTENTES EM CADA MUNICÍPIO

A informação gráfica, a colocar junto das ilhas, com as regras de recolha de resíduos urbanos de cada **contentor de interior**, vai ser diferente, de acordo com a informação disponibilizada pelos diferentes municípios onde se localizam os edifícios da UAb: Lisboa, Coimbra e Porto.

A seleção de resíduos, a colocar em cada recipiente, contentor interior, contentor exterior e ecopontos, deve respeitar as regras constantes nos **ANEXOS 14, 15 e 16**.

**AÇÃO 30. Colocar em todas as ilhas, de forma clara e inequívoca, as instruções sobre os resíduos que se podem colocar em cada um dos contentores de interior.**

- AÇÃO 30.1. Colocar o cartaz, junto a cada ilha nos edifícios em Lisboa: Palácio Ceia, Imprensa Nacional e Almirante Barroso (ANEXO 14).
- AÇÃO 30.2. Colocar o cartaz, junto a cada ilha no edifício da DRPorto (ANEXO 15).
- AÇÃO 30.3. Colocar o cartaz, junto a cada ilha no edifício da DRPorto (ANEXO 16).

#### 4.5 IMPLEMENTAÇÃO DE PROCEDIMENTOS DO SISTEMA DE RECOLHA SELETIVA DE RESÍDUOS URBANOS NA UAb

As ações relacionadas com os procedimentos de recolha seletiva de resíduos urbanos vão ser implementadas tendo em consideração as equipas envolvidas e os diferentes edifícios da UAb.

##### 4.5.1 IDENTIFICAÇÃO DOS CONTENTORES EXTERIORES DESTINADOS À RECOLHA SELETIVA DE RESÍDUOS URBANOS, EXISTENTES NA UAb

De forma a evitar o extravio de contentores exteriores do edifício Palácio Ceia, do edifício Imprensa Nacional e do edifício Almirante Barroso, considera-se ser necessário que estes sejam identificados como pertencentes à UAb.

**AÇÃO 31. Identificar, de forma clara e inequívoca, todos os contentores exteriores destinados à recolha seletiva de resíduos urbanos, existentes em cada edifício da UAb, através da colocação de mensagens autocolantes.**

- AÇÃO 31.1. Colocar a etiqueta autocolante de identificação nos contentores exteriores destinados à recolha seletiva de resíduos urbanos do edifício PALÁCIO CEIA (ANEXO 11).
- AÇÃO 31.2. Colocar a etiqueta autocolante de identificação nos contentores exteriores destinados à recolha seletiva de resíduos do edifício IMPRENSA NACIONAL (ANEXO 12).

(ação atualmente sem aplicação neste edifício)

(atualmente existe equipa de vigilância/portaria neste edifício, mas os resíduos urbanos são registados conjuntamente com os do Palácio Ceia)



- AÇÃO 31.3. Colocar a etiqueta autocolante de identificação nos contentores exteriores destinados à recolha seletiva de resíduos do edifício ALMIRANTE BARROSO (ANEXO 13).
- AÇÃO 31.4. Colocar a etiqueta autocolante de identificação nos contentores exteriores destinados à recolha seletiva de resíduos do edifício da DRPorto.  
(ação atualmente sem aplicação neste edifício)
- AÇÃO 31.5. Colocar a etiqueta autocolante de identificação nos contentores exteriores destinados à recolha seletiva de resíduos do edifício da DRCoimbra.  
(ação atualmente sem aplicação neste edifício)

#### 4.5.2 EQUIPAS DE HIGIENE E LIMPEZA

##### Edifício PALÁCIO CEIA e edifício ALMIRANTE BARROSO

#### **AÇÃO 32. Informar as equipas de higiene e limpeza para procederem diariamente à recolha seletiva de resíduos urbanos e colocá-los nos contentores exteriores do edifício PALÁCIO CEIA e do edifício ALMIRANTE BARROSO.**

- AÇÃO 32.1. Assegurar a recolha de resíduos, separada por fluxos (tipo de resíduos) que foram depositados pelos utilizadores dos espaços, nos contentores de interior-ilhas para recolha seletiva de resíduos urbanos.
- AÇÃO 32.2. Transportar e colocar esses resíduos nos contentores exteriores, localizados na zona de estacionamento dos edifícios, de acordo com os diferentes fluxos (tipos de resíduos).
- AÇÃO 30.2.1. No edifício PALÁCIO CEIA, localiza-se no logradouro, ao nível da cave.
- AÇÃO 30.2.2. No edifício da ALMIRANTE BARROSO, localiza-se na zona de estacionamento (ao nível do piso -1).
- AÇÃO 32.3. Proceder à colocação diária dos contentores exteriores na via pública, de acordo com os dias fixados pelo município para a recolha de cada fluxo (tipo de resíduo).
- AÇÃO 32.4. Para o fluxo do vidro, proceder à colocação dos resíduos no vidrão, localizado junto do(s) edifício(s), na via pública.
- AÇÃO 32.5. Reportar às equipas de vigilância/portaria dos edifícios, a quantidade e o tipo de contentores exteriores dos diferentes fluxos (tipos de resíduos) que colocam diariamente na via pública para recolha do município.
- AÇÃO 32.6. Reportar também as quantidades de vidro depositadas no vidrão, localizado junto ao(s) edifício(s).
- AÇÃO 32.7. Reforçar a higienização e limpeza das zonas onde se localizam os contentores de interior-ilhas, da responsabilidade do piquete de limpeza (quando exista piquete).

##### Edifício IMPRENSA NACIONAL

#### **AÇÃO 33. Informar a equipa de higiene e limpeza para proceder diariamente à recolha seletiva de resíduos urbanos e colocá-los nos contentores exteriores do edifício IMPRENSA NACIONAL.**

- AÇÃO 33.1. Assegurar a recolha de resíduos, separada por fluxos (tipos de resíduos) que foram depositados, pelos utilizadores dos espaços, nos contentores de interior-ilhas para recolha seletiva de resíduos urbanos.
- AÇÃO 33.2. Transportar e colocar esses resíduos nos contentores exteriores, localizados na zona de cargas/descargas do piso 1 (que é o da entrada) do edifício, de acordo com os diferentes fluxos (tipos de resíduos).

- AÇÃO 33.3. Para o fluxo do vidro, proceder à colocação dos resíduos no vidrão, localizado junto do edifício, na via pública.
- AÇÃO 33.4. Reportar às equipas de vigilância/portaria do edifício, a quantidade e o tipo de contentores exteriores dos diferentes fluxos (tipos de resíduos) que colocam diariamente na via pública para recolha do município.
- AÇÃO 33.5. Para o fluxo do vidro, reportar à equipa de vigilância/portaria do Palácio Ceia (aquando da devolução de chaves de acesso ao edifício), a quantidade de vidro depositada no vidrão.
- AÇÃO 33.6. Reforçar a higienização e limpeza das zonas onde se localizam os contentores de interior-ilhas, da responsabilidade do piquete de limpeza (quando exista piquete).

#### Edifício da DRPorto e edifício da DRCoimbra

#### **AÇÃO 34. Informar a equipa de higiene e limpeza para proceder diariamente à recolha seletiva de resíduos urbanos e colocá-los nos contentores exteriores- ECOPONTO existente na via pública, junto aos edifícios da DRPorto e da DRCoimbra.**

- AÇÃO 34.1. Assegurar a recolha de resíduos, separada por fluxo (tipo de resíduo) que foram depositados, pelos utilizadores dos espaços, nos contentores de interior-ilhas para recolha seletiva de resíduos urbanos.
- AÇÃO 34.2. Transportar esses resíduos em sacos e colocá-los nos contentores exteriores-ECOPONTO, existente na via pública, junto ao(s) edifício(s) e que dispõem de contentores específicos para papel/cartão, embalagens de plástico/metálico, vidro e resíduos indiferenciados, de acordo com os diferentes fluxos (tipos de resíduos).
- AÇÃO 34.3. Comunicar diariamente à equipa de vigilância/portaria do edifício ou ao trabalhador designado pela Direção da DRPorto e da DRCoimbra, a quantidade e o tipo dos diferentes fluxos de resíduos que colocam nos contentores exteriores-ECOPONTO, existente(s) junto ao(s) edifício(s) na via pública.

#### 4.5.3 EQUIPAS DE VIGILÂNCIA/PORTARIA

#### **AÇÃO 35. Informar as equipas de vigilância/portaria para diariamente registarem nas fichas adequadas, a quantidade e o tipo de resíduos que lhes são comunicadas pelas equipas de higiene e limpeza.**

- AÇÃO 35.1. No edifício PALÁCIO CEIA preencher a ficha de registo diário (ANEXO 03).
- AÇÃO 35.2. No edifício IMPRENSA NACIONAL preencher a ficha de registo diário (ANEXO 04).  
(equipa sem intervenção nesta ação)  
(atualmente existe equipa de vigilância/portaria neste edifício, mas os resíduos urbanos são registados conjuntamente com os do Palácio Ceia)
- AÇÃO 35.2.1. Para o fluxo de vidro, reportar à equipa de vigilância/portaria do Palácio Ceia (aquando da devolução de chaves de acesso ao edifício), a quantidade de vidro depositada no vidrão, localizado junto ao edifício na via pública.
- AÇÃO 35.3. No edifício ALMIRANTE BARROSO preencher a ficha de registo diário (ANEXO 05).
- AÇÃO 35.4. No edifício da DRPorto preencher a ficha de registo diário, pelo trabalhador designado pela Direção (ANEXO 06).
- AÇÃO 35.5. No edifício da DRCoimbra preencher a ficha de registo diário, pelo trabalhador designado pela Direção (ANEXO 07).

**AÇÃO 36. Proceder ao envio semanal das fichas de registo diário por email.**

AÇÃO 36.1. Digitalizar semanalmente as fichas de registo diário.

AÇÃO 36.2. Enviar semanalmente, as fichas de registo diário para o endereço eletrónico indicado.

**AÇÃO 37. Recolher para dentro do edifício, os contentores exteriores que foram colocados anteriormente na via pública, pelas equipas de higiene e limpeza.**

AÇÃO 37.1. No edifício PALÁCIO CEIA, os contentores exteriores localizam-se na zona de estacionamento no logradouro (ao nível da cave), conforme consta na planta do edifício.

AÇÃO 37.2. No edifício IMPRENSA NACIONAL, os contentores exteriores localizam-se na zona de cargas/descargas do piso 1 (que é o da entrada), conforme consta na planta do edifício.

(ação atualmente sem aplicação neste edifício)

(atualmente existe equipa de vigilância/portaria neste edifício, mas os resíduos urbanos são registados conjuntamente com os do Palácio Ceia)

AÇÃO 37.3. No edifício ALMIRANTE BARROSO, os contentores exteriores localizam-se na zona de estacionamento (ao nível do piso -1), conforme consta na planta do edifício.

AÇÃO 37.4. No edifício da DRPorto (ação atualmente sem aplicação neste edifício).

AÇÃO 37.5. No edifício da DRCoimbra (ação atualmente sem aplicação neste edifício).

**4.5.4 DIVISÃO DE SERVIÇOS TÉCNICOS da UAb**

**AÇÃO 38. Informar os serviços técnicos (DST) da UAb para transportarem os contentores exteriores de resíduos urbanos do edifício Imprensa Nacional para o edifício Palácio Ceia.**

(ação esta a realizar porque atualmente, a equipa de vigilância/portaria deste edifício funciona das 08:00h às 20 h)

AÇÃO 38.1. Indigitar o trabalhador dos serviços técnicos (DST) da UAb para transportar, pelo menos 1 vez por semana, os contentores exteriores de resíduos urbanos, localizados no edifício Imprensa Nacional (na zona de cargas/descargas do piso 1 que é o da entrada) para o edifício Palácio Ceia (zona de estacionamento no logradouro, ao nível da cave) e juntá-los aos do Palácio Ceia.

AÇÃO 38.1.1. Contentor exterior azul, para o fluxo de papel/cartão.

AÇÃO 38.1.2. Contentor exterior amarelo, para o fluxo de embalagens de plástico/metal.

AÇÃO 38.1.3. Contentor exterior cinza, para o fluxo de resíduos indiferenciados.

AÇÃO 38.1.4. Contentor exterior castanho, para o fluxo de resíduos biorresíduos (orgânicos).

AÇÃO 38.2. Indigitar o mesmo trabalhador dos serviços técnicos (DST) da UAb, para transportar, pelo menos 1 vez por semana, contentores exteriores de resíduos urbanos VAZIOS, do edifício Palácio Ceia (zona de estacionamento no logradouro, ao nível da cave) para o edifício Imprensa Nacional (na zona de cargas/descargas do piso 1 que é o da entrada).

#### 4.6 IMPLEMENTAÇÃO DA DESMATERIALIZAÇÃO DO SISTEMA E TRATAMENTO DE DADOS DA RECOLHA SELETIVA DE RESÍDUOS URBANOS NA UAb

No âmbito da política de transição digital e do tratamento de dados da área da sustentabilidade da UAb, toda a documentação do sistema de recolha seletiva de resíduos urbanos deverá deixar de ser realizada **em suporte de papel**, passando a ser realizada **em um suporte digital**, através de ferramenta informática, a ser fornecida pelos **serviços informáticos** (DSI) da UAb, de forma a permitir a desmaterialização de processos e a redução do consumo de recursos (papel e impressões/tinteiros/toners).

**AÇÃO 39. Informar os serviços informáticos (DSI) da UAb para conceberem e disponibilizarem uma ferramenta digital, de forma a que toda a documentação do sistema de recolha seletiva de resíduos urbanos da UAb, passe a ser realizada em suporte digital.**

AÇÃO 39.1. Permitir realizar todos os registos diários da quantidade (por volume) e por tipologia de resíduos urbanos produzidos na UAb (Palácio Ceia, Imprensa Nacional, Almirante Barroso, DRPorto e DRCoimbra), colocados na via pública, para serem recolhidos pelo(s) município(s) - com permissão e acesso específico às equipas de portaria/vigilância dos edifícios ou ao trabalhador a designar pela Direção da DRPorto e DRCoimbra.

AÇÃO 39.2. Permitir apurar os resultados diários, mensais e anuais, por tipo de resíduo, por edifício e no total da UAb, referentes à produção de resíduos urbanos - com permissão e acesso exclusivo aos membros do Campus Sustentável da UAb indigitados.

AÇÃO 39.3. Permitir disponibilizar os resultados, conhecer a sua evolução, ou seja, saber se houve aumento e/ou diminuição da produção de resíduos seletivos de resíduos nos parâmetros definidos anteriormente nesta ação - com permissão e acesso exclusivo aos membros do Campus Sustentável da UAb indigitados.

AÇÃO 39.4. Prever que os dados de registo possam estar alojados numa base de dados, de forma a que possam ser visualizados graficamente e com ligação a uma zona sobre RESÍDUOS da página web da UAb - SUSTENTABILIDADE.

AÇÃO 39.5. Prever integrar os resultados obtidos no relatório anual de sustentabilidade e também noutros programas ou projetos em que a UAb participe.

AÇÃO 39.6. Prever que a nova documentação digital, tenha por base o conteúdo de toda a documentação existente em suporte de papel do sistema de recolha seletiva de resíduos urbanos da UAb, incluindo os que constam dos seguintes documentos (ANEXO 03 a ANEXO 07).

**AÇÃO 40. Assegurar que os serviços informáticos (DSI) da UAb realizam todos os testes de funcionamento necessários, incluindo a utilização de documentação digital (específica para cada edifício), a operacionalização do tratamento digital dos dados e a capacitação das equipas intervenientes no sistema de recolha seletiva de resíduos urbanos produzidos na UAb.**

AÇÃO 40.1. Realizar testes de funcionamento ao sistema e capacitar a equipa da UAb responsável pelas equipas de vigilância/portaria dos edifícios.

AÇÃO 40.2. Realizar testes ao sistema e capacitar a equipa de vigilância/portaria do edifício PALÁCIO CEIA.

AÇÃO 40.3. Realizar testes ao sistema e capacitar a equipa de vigilância/portaria do edifício IMPRENSA NACIONAL.

(atualmente existe equipa de vigilância/portaria neste edifício, mas os resíduos urbanos são registados conjuntamente com os do Palácio Ceia)  
(prever testes para este edifício)

**AÇÃO 40.4.** Realizar testes ao sistema e capacitar a equipa de vigilância/portaria do edifício ALMIRANTE BARROSO.

**AÇÃO 40.5.** Realizar testes ao sistema e capacitar a equipa de vigilância/portaria ou os trabalhadores designados pela Direção da DRPorto.

**AÇÃO 40.6.** Realizar testes ao sistema e capacitar a equipa de vigilância/portaria ou os trabalhadores designados pela Direção da DRCoimbra.

**AÇÃO 40.7.** Realizar testes e capacitar os membros do grupo *Campus Sustentável* da UAb, indigitados para intervirem no sistema de recolha seletiva de resíduos urbanos na UAb.

**AÇÃO 41. Aprovar a ferramenta de suporte digital do sistema de recolha seletiva de resíduos urbanos na UAb.**

**AÇÃO 41.1.** Validar o funcionamento do registo e tratamento de dados, realizado em suporte digital, pelos membros do grupo *Campus Sustentável* indigitados que integraram a capacitação e os testes de operacionalização do sistema de recolha seletiva de resíduos urbanos na UAb.

**AÇÃO 41.2.** Aprovar o sistema digital de desmaterialização e tratamento de dados, realizado em suporte digital, pela coordenação do grupo de *Campus Sustentável* da UAb.

**AÇÃO 42. Realizar em suporte digital, todos os registos diários da quantidade e tipo de resíduos urbanos abrangidos pelo sistema de recolha seletiva na UAb.**

**AÇÃO 42.1.** Equipa de vigilância/portaria do edifício PALÁCIO CEIA.

**AÇÃO 42.2.** Equipa de vigilância/portaria do edifício IMPRENSA NACIONAL.

(atualmente existe equipa de vigilância/portaria neste edifício, mas os resíduos urbanos são registados conjuntamente com os do Palácio Ceia)  
(prever testes para este edifício)

**AÇÃO 42.3.** Equipa de vigilância/portaria do edifício ALMIRANTE BARROSO.

**AÇÃO 42.4.** Equipa de vigilância/portaria do edifício da DRPorto ou trabalhadores designados pela Direção.

**AÇÃO 42.5.** Equipa de vigilância/portaria do edifício da DRCoimbra ou trabalhadores designados pela Direção.

**4.7 DISPONIBILIZAÇÃO DE DADOS SOBRE O SISTEMA DE RECOLHA SELETIVA DE RESÍDUOS URBANOS NA UAb**

**AÇÃO 43. Disponibilizar os dados referentes ao apuramento de resíduos urbanos produzidos na UAb, resultantes da implementação deste sistema.**

**AÇÃO 43.1.** O grupo *Campus Sustentável* é responsável por disponibilizar os resultados obtidos, incluindo os necessários a integrar no relatório de Sustentabilidade, outros programas ou projetos da UAb.

## FASE 5 - AVALIAÇÃO DO SISTEMA E PROPOSTAS DE MELHORIA

Esta fase tem por objetivo garantir, que o sistema de recolha seletiva de resíduos urbanos na UAb permanece atualizado: por um lado com a monitorização do plano de implementação de ações e por outro lado com a monitorização regular do sistema.

A **fase 5** encontra-se estruturada nas seguintes etapas:

### 5.1 MONITORIZAÇÃO DO PLANO DE IMPLEMENTAÇÃO DE AÇÕES DO SISTEMA DE RECOLHA SELETIVA DE RESÍDUOS URBANOS NA UAb

No âmbito dos processos de monitorização da qualidade dos serviços da UAb e tendo em vista a melhoria contínua do seu desempenho, torna-se necessário que seja efetuada a monitorização do plano de implementação das ações do sistema de recolha seletiva de resíduos urbanos na UAb, **independentemente da fase** em que se encontre a sua implementação.

**AÇÃO 44. Monitorizar o plano de implementação das ações do sistema na UAb, sempre que se verificar ser necessário, independentemente da fase em que se encontre a sua implementação.**

AÇÃO 44.1. Avaliar o estado de realização das ações do sistema da UAb, o cumprimento do estabelecido no quadro de monitorização do plano de implementação de ações do sistema (ANEXO 01) e o cronograma de implementação do sistema de recolha seletiva de resíduos urbanos na UAb (ANEXO 17).

### 5.2 MONITORIZAÇÃO REGULAR DO SISTEMA, APÓS A IMPLEMENTAÇÃO DA RECOLHA SELETIVA DE RESÍDUOS URBANOS NA UAb

No âmbito dos processos de monitorização da qualidade dos serviços da UAb e tendo em vista a melhoria contínua do seu desempenho, torna-se necessário que **após a conclusão de todas as fases do plano de implementação** do sistema de recolha seletiva na UAb, seja efetuada uma monitorização regular e global do mesmo.

**AÇÃO 45. Monitorizar e atualizar o sistema de recolha seletiva de resíduos urbanos na UAb, sempre que se verificar ser necessário.**

AÇÃO 45.1. Monitorizar e atualizar regularmente o sistema de recolha seletiva de resíduos urbanos na UAb (ANEXO 01) e (ANEXO 17).

**ANEXOS**

**ANEXO 01 - QUADRO DE MONITORIZAÇÃO DO PLANO DE IMPLEMENTAÇÃO DE AÇÕES DO SISTEMA DE RECOLHA SELETIVA DE RESÍDUOS URBANOS NA UAb**

**QUADRO DE MONITORIZAÇÃO DO PLANO DE IMPLEMENTAÇÃO DE AÇÕES DO SISTEMA DE RECOLHA SELETIVA DE RESÍDUOS URBANOS**

DESIGNAÇÃO DAS AÇÕES A REALIZAR	IMPLEMENTAÇÃO			
	CEIA	IMPRESA NACIONAL	ALMIRANTE BARROSO	DR PORTO
<b>LEVANTAMENTO DA SITUAÇÃO ATUAL DE RECOLHA SELETIVA DE RESÍDUOS URBANOS NA UAb</b>				
<b>EDIFÍCIOS ABRANGIDOS PELA RECOLHA DE RESÍDUOS URBANOS NA UAb</b>				
<b>Caracterização dos edifícios da Universidade Aberta.</b>				
01.1.				
Preencher a designação e o endereço de cada um dos edifícios da UAb (quadro 01).				
<b>SISTEMAS DE RECOLHA E TRANSPORTE DE RESÍDUOS URBANOS DOS MUNICÍPIOS ONDE SE LOCALIZAM OS EDIFÍCIOS DA UAb - GESTÃO EM BAIXA</b>				
<b>Levantamento dos sistemas de recolha e transporte de resíduos urbanos dos municípios onde se localizam os edifícios da UAb - gestão em baixa.</b>				
02.1.				
Descrever o sistema de recolha e transporte de resíduos urbanos em LISBOA - gestão em baixa (quadro 02.1).				
02.2.				
Descrever o sistema de recolha e transporte de resíduos urbanos no PORTO - gestão em baixa (quadro 02.2).				
02.3.				
Descrever o sistema de recolha e transporte de resíduos urbanos em COIMBRA - gestão em baixa (quadro 02.3).				
<b>Síntese do levantamento dos sistemas de recolha e transporte de resíduos urbanos dos municípios onde se localizam os edifícios da UAb.</b>				
03.1.				
Preencher a síntese do levantamento dos sistemas de recolha e transporte de resíduos urbanos, de cada município, onde se localizam os edifícios da UAb (quadro 03).				
<b>CONTENTORES EXTERIORES PARA A RECOLHA SELETIVA DE RESÍDUOS URBANOS, EXISTENTES NA UAb</b>				
<b>Levantamento dos contentores exteriores destinados à recolha seletiva de resíduos urbanos existentes na UAb.</b>				
04.1.				
Preencher a ficha de levantamento dos contentores exteriores destinados à recolha seletiva de resíduos urbanos da UAb (ANEXO 02).				
<b>CONTENTORES DE INTERIOR PARA A RECOLHA DE RESÍDUOS URBANOS, EXISTENTES NA UAb</b>				
<b>PROCEDIMENTOS INTERNOS E DAS EQUIPAS INTERVENIENTES NA RECOLHA DE RESÍDUOS URBANOS NA UAb</b>				
<b>PROCEDIMENTOS DAS EQUIPAS DE HIGIENE E LIMPEZA (ANTES DA IMPLEMENTAÇÃO DA RECOLHA SELETIVA DE RESÍDUOS URBANOS) NA UAb</b>				
<b>Levantamento dos procedimentos das equipas de higiene e limpeza de cada edifício da UAb.</b>				
05.1.				
Descrever os procedimentos das equipas de higiene e limpeza do edifício PALÁCIO CEIA (quadro 05.1).				
05.2.				
Descrever os procedimentos das equipas de higiene e limpeza do edifício IMPRENSA NACIONAL (quadro 05.2).				
05.3.				
Descrever os procedimentos das equipas de higiene e limpeza do edifício ALMIRANTE BARROSO (quadro 05.3).				
05.4.				
Descrever os procedimentos das equipas de higiene e limpeza do edifício da DR Porto (quadro 05.4).				
05.5.				
Descrever os procedimentos das equipas de higiene e limpeza do edifício da DR Coimbra (quadro 05.5).				
<b>PROCEDIMENTOS DAS EQUIPAS DE VIGILÂNCIA/PORTARIA (ANTES DA IMPLEMENTAÇÃO DA RECOLHA SELETIVA DE RESÍDUOS URBANOS) NA UAb</b>				
<b>Levantamento dos procedimentos das equipas de vigilância/portaria de cada edifício da UAb.</b>				
06.1.				
Descrever os procedimentos das equipas de vigilância/portaria do edifício PALÁCIO CEIA (quadro 06.1).				
06.2.				
Descrever os procedimentos das equipas de vigilância/portaria do edifício IMPRENSA NACIONAL (quadro 06.2).				
06.3.				
Descrever os procedimentos das equipas de vigilância/portaria do edifício ALMIRANTE BARROSO (quadro 06.3).				
06.4.				
Descrever os procedimentos das equipas de vigilância/portaria do edifício da DR Porto (quadro 06.4).				
06.5.				
Descrever os procedimentos das equipas de vigilância/portaria do edifício da DR Coimbra (quadro 06.5).				
<b>PROCEDIMENTOS DOS SERVIÇOS TÉCNICOS (DST) da UAb (ANTES DA IMPLEMENTAÇÃO DA RECOLHA SELETIVA DE RESÍDUOS URBANOS)</b>				
<b>Levantamento dos procedimentos dos serviços técnicos (DST) da UAb.</b>				
07.1.				
Descrever os procedimentos dos serviços técnicos (DST) da UAb (quadro 07).				
<b>LEVANTAMENTO DOS PROCEDIMENTOS INTERNOS (TAREFAS E RESPONSABILIDADES) E EQUIPAS INTERVENIENTES NA RECOLHA DE RESÍDUOS URBANOS NA UAb (ANTES DA RECOLHA SELETIVA DE RESÍDUOS URBANOS)</b>				
<b>Síntese do levantamento dos procedimentos internos (tarefas e responsabilidades) das equipas intervenientes na recolha de resíduos urbanos na UAb.</b>				
08.1.				
Preencher a síntese do levantamento dos procedimentos internos (tarefas e responsabilidades) das equipas intervenientes na recolha de resíduos urbanos na UAb (quadro 08).				
<b>QUANTIFICAÇÃO PRÉVIA DE RESÍDUOS URBANOS PRODUZIDOS NA UAb</b>				
<b>EDIFÍCIOS ABRANGIDOS PELA QUANTIFICAÇÃO PRÉVIA DE RESÍDUOS URBANOS PRODUZIDOS NA UAb</b>				
<b>Caracterização dos edifícios abrangidos nas ações de quantificação prévia de resíduos urbanos produzidos na UAb.</b>				
09.1.				
Preencher a designação e o endereço de cada um dos edifícios abrangidos pelas ações de quantificação prévia de resíduos urbanos produzidos na UAb (quadro 09).				
<b>PROCEDIMENTOS DAS EQUIPAS INTERVENIENTES NA QUANTIFICAÇÃO PRÉVIA DE RESÍDUOS URBANOS PRODUZIDOS NA UAb</b>				
<b>Caracterização das equipas de vigilância/portaria de cada edifício sobre os procedimentos de registo da quantidade prévia de resíduos urbanos depositados na via pública e disponibilizar as fichas de registo diário.</b>				
10.1.				
Comunicar à equipa de vigilância/portaria do edifício PALÁCIO CEIA e disponibilizar a ficha de registo diário (ANEXO 03). (equipa sem intervenção nesta quantificação prévia de resíduos urbanos)				
10.2.				
Comunicar à equipa de vigilância/portaria do edifício IMPRENSA NACIONAL e disponibilizar a ficha de registo diário (ANEXO 04). (atualmente existe equipa de vigilância/portaria neste edifício, mas os resíduos urbanos são registados conjuntamente com os do Palácio Ceia) (equipa sem intervenção nesta quantificação prévia de resíduos urbanos)				
10.3.				
Comunicar à equipa de vigilância/portaria do edifício ALMIRANTE BARROSO e disponibilizar a ficha de registo diário (ANEXO 05). (equipa sem intervenção nesta quantificação prévia de resíduos urbanos)				
10.4.				
Comunicar à equipa de vigilância/portaria da DR Porto ou ao trabalhador designado pela Direção e disponibilizar a ficha de registo diário (ANEXO 06).				
10.5.				
Comunicar à equipa de vigilância/portaria da DR Coimbra ou ao trabalhador designado pela Direção e disponibilizar a ficha de registo diário (ANEXO 07).				



**QUADRO DE MONITORIZAÇÃO DO PLANO DE IMPLEMENTAÇÃO DE AÇÕES DO SISTEMA DE RECOLHA SELETIVA DE RESÍDUOS URBANOS**

DESIGNAÇÃO DAS AÇÕES A REALIZAR		IMPLEMENTAÇÃO	
		DESIGNAÇÃO	
		PCEIA	IMPENSA NACIONAL
13.2.	Comunicar à equipa de vigilância/portaria do edifício IMPRENSA NACIONAL, para registar na ficha de registo diário, a quantidade prévia e o tipo de resíduos dos contentores exteriores que recolhe da via pública para a zona de cargas/descargas do piso 1 (que é o da entrada), e remeter semanalmente essas fichas para o endereço eletrónico indicado (ANEXO 04). <small>(equipa sem intervenção nesta quantificação prévia de resíduos urbanos) (atualmente existe equipa de vigilância/portaria neste edifício, mas os resíduos urbanos são registados conjuntamente com os do Palácio Ceia)</small>		
13.3.	Comunicar à equipa de vigilância/portaria do edifício ALMIRANTE BARROSO, para registar na ficha de registo diário, a quantidade prévia e o tipo de resíduos dos contentores exteriores que recolhe da via pública para a zona de estacionamento (piso -1), e remeter semanalmente essas fichas para o endereço eletrónico indicado (ANEXO 05). <small>(equipa sem intervenção nesta quantificação prévia de resíduos urbanos)</small>		
13.4.	Comunicar à equipa de vigilância/portaria do edifício da DRPorto ou ao trabalhador designado pela Direção, para registar na ficha de registo diário, a quantidade prévia de sacos e o tipo de resíduos urbanos colocados no ecoponto na via pública e remeter semanalmente essas fichas para o endereço eletrónico indicado (ANEXO 06).		
13.5.	Comunicar à equipa de vigilância/portaria do edifício da DRCoimbra ou ao trabalhador designado pela Direção, para registar na ficha de registo diário, a quantidade prévia de sacos e o tipo de resíduos urbanos colocados no ecoponto na via pública e remeter semanalmente essas fichas para o endereço eletrónico indicado (ANEXO 07).		
<b>análise dos dados recebidos e análise dos resultados sobre a quantificação prévia de resíduos urbanos produzidos na UAb, pelo grupo Campus Sustentável da UAb.</b>			
14.1.	Organizar os dados recebidos.		
14.2.	Analisar os resultados sobre a quantificação prévia de resíduos urbanos produzidos na UAb.		
14.3.	Identificar as situações críticas de ineficácia e de deficiência da quantificação prévia de resíduos urbanos produzidos na UAb.		
14.4.	Intervir na melhoria dos procedimentos da quantificação prévia de resíduos urbanos produzidos na UAb.		
<b>DADOS DA QUANTIFICAÇÃO PRÉVIA DE RESÍDUOS URBANOS PRODUZIDOS NA UAB</b>		-	-
<b>síntese dos resultados da quantificação prévia de resíduos urbanos produzidos na UAb.</b>			
15.1.	Apresentar os gráficos com a síntese dos resultados da quantificação prévia de resíduos urbanos produzidos na UAb.		
<b>FÍSICA DOS RESÍDUOS URBANOS PRODUZIDOS NO EDIFÍCIO PALÁCIO CEIA E IMPRENSA NACIONAL</b>		-	-
<b>ma campanha de caracterização física dos resíduos indiferenciados produzidos no edifício Palácio Ceia e Imprensa Nacional.</b>			
16.1.	Fazer a triagem manual e a quantificação das frações triadas.		
16.2.	Apresentar graficamente o resultado da campanha.		
<b>DO SISTEMA DE RECOLHA SELETIVA DE RESÍDUOS URBANOS NA UAB</b>			
<b>OS EDIFÍCIOS ABRANGIDOS PELO SISTEMA DE RECOLHA SELETIVA DE RESÍDUOS URBANOS NA UAB</b>		-	-
<b>car os edifícios abrangidos pelo sistema de recolha seletiva de resíduos urbanos na UAb.</b>			
17.1.	Preencher a designação e o endereço de cada um dos edifícios abrangidos pelo sistema de recolha seletiva de resíduos urbanos na UAb (quadro 10).		
<b>OXOS DE RESÍDUOS A CONTEMPLAR NO SISTEMA DE RECOLHA SELETIVA DE RESÍDUOS URBANOS NA UAB</b>		-	-
<b>onar os diferentes fluxos (tipos de resíduos) a contemplar no sistema de recolha seletiva de resíduos urbanos na UAb.</b>			
18.1.	Preencher a designação de cada um dos fluxos (tipos de resíduos) a contemplar no sistema de recolha seletiva de resíduos urbanos na UAb (quadro 11).		
<b>CAIS DESTINADOS À COLOCAÇÃO DE CONTENTORES (EXTERIORES) E DE CONTENTORES (DE INTERIOR-ILHAS) PARA RECOLHA SELETIVA DE RESÍDUOS URBANOS NA UAB</b>		-	-
<b>ar nas plantas dos edifícios, a localização dos contentores (exteriores) existentes e a localização dos contentores (de interior-ilhas), a colocar em cada edifício, para a recolha de resíduos urbanos na UAb.</b>			
19.1.	Assinalar na(s) planta(s) do edifício PALÁCIO CEIA, a localização dos contentores (exteriores) existentes e dos contentores (de interior-ilhas) a colocar para a recolha seletiva de resíduos urbanos.		
19.2.	Assinalar na(s) planta(s) do edifício IMPRENSA NACIONAL, a localização dos contentores (exteriores) existentes e dos contentores (de interior-ilhas) a colocar para a recolha seletiva de resíduos urbanos.		
19.3.	Assinalar na(s) planta(s) do edifício ALMIRANTE BARROSO, a localização dos contentores (exteriores) existentes e dos contentores (de interior-ilhas) a colocar para a recolha seletiva de resíduos urbanos.		
19.4.	Assinalar na(s) planta(s) do edifício da DRPorto, a localização dos contentores (de interior-ilhas) a colocar para a recolha seletiva de resíduos urbanos.		
19.5.	Assinalar na(s) planta(s) do edifício da DRCoimbra, a localização dos contentores (de interior-ilhas) a colocar para a recolha seletiva de resíduos urbanos.		
<b>DOS CONTENTORES DE INTERIOR-ILHAS DESTINADOS À RECOLHA SELETIVA, NECESSÁRIOS PARA CADA FLUXO DE RESÍDUOS URBANOS NA UAB</b>		-	-
<b>a localização, a caracterização e a quantificação de contentores de interior-ilhas, destinados à recolha seletiva de resíduos urbanos, a colocar nos edifícios da UAb.</b>			
20.1.	Preencher a ficha de localização, caracterização e quantificação de contentores de interior-ilhas, destinadas à recolha seletiva de resíduos urbanos, a colocar nos edifícios da UAb (ANEXO 08).		
<b>DELO DE CONTENTORES DE INTERIOR-ILHAS DESTINADO À RECOLHA SELETIVA DE RESÍDUOS URBANOS NA UAB</b>		-	-
<b>onar os modelos de contentores de interior-ilhas destinados à recolha seletiva de resíduos urbanos que se prevejam ser adequados para os edifícios da UAb.</b>			
21.1.	Escolher até 3 modelos de contentores de interior-ilhas, destinados à recolha seletiva de resíduos urbanos que sejam considerados os mais adequados para os edifícios da UAb (ANEXO 09).		
<b>MINAR DE CUSTOS PARA A AQUISIÇÃO DE CONTENTORES DE INTERIOR-ILHAS, DESTINADOS À RECOLHA SELETIVA DE RESÍDUOS URBANOS NA UAB</b>		-	-
<b>tar informalmente o mercado, com vista a estimar o custo dos modelos selecionados na ação anterior.</b>			
22.1.	Preencher a ficha de estimativa de custos para a aquisição de contentores de interior-ilhas, destinados à recolha seletiva de resíduos urbanos (ANEXO 10).		
<b>NTRE A QUANTIDADE DE RESÍDUOS URBANOS PRODUZIDOS NA UAB E A CAPACIDADE DE CONTENTORES DE INTERIOR-ILHAS, PROPOSTA PARA A RECOLHA SELETIVA DE RESÍDUOS URBANOS NA UAB</b>		-	-
<b>carar a quantidade de resíduos urbanos produzidos na UAb, com a capacidade de contentores de interior-ilhas, proposta para a recolha seletiva de resíduos urbanos na UAb.</b>			
23.1.	Elaborar o gráfico com a distribuição percentual das quantidades diárias de resíduos geradas, para cada um dos edifícios da UAb, e por tipo de resíduos: indiferenciados		

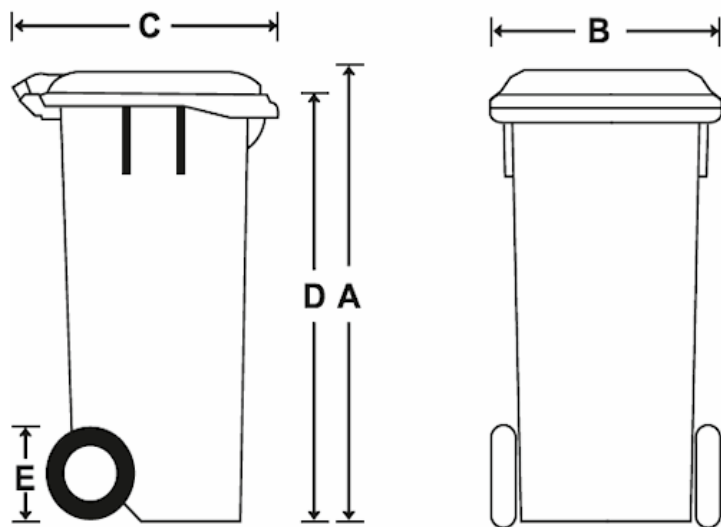
**QUADRO DE MONITORIZAÇÃO DO PLANO DE IMPLEMENTAÇÃO DE AÇÕES DO SISTEMA DE RECOLHA SELETIVA DE RESÍDUOS**

DESIGNAÇÃO DAS AÇÕES A REALIZAR		IMPLEMENTAÇÃO			
		PLANO	ANUAL	TRIMESTRAL	SEMESTRAL
<b>CONTENTORES DE INTERIOR-ILHAS DESTINADOS À RECOLHA SELETIVA DE RESÍDUOS URBANOS, A COLOCAR NA UAB</b>		-	-	-	-
<b>Definir o procedimento de aquisição de contentores de interior-ilhas destinadas à recolha seletiva de resíduos urbanos na UAb.</b>					
28.1.	Despoletar o procedimento de aquisição de contentores de interior-ilhas, junto do(a) Administrador(a) da UAb.				
28.2.	Selecionar a proposta mais adequada e adjudicá-la.				
28.3.	Desenvolver todos os procedimentos necessários à aquisição de contentores de interior-ilhas.				
28.4.	Rececionar os contentores de interior-ilhas.				
28.5.	Concluir o procedimento de aquisição de contentores de interior-ilhas.				
<b>LOCALIZAÇÃO DOS CONTENTORES DE INTERIOR-ILHAS DESTINADOS À RECOLHA SELETIVA DE RESÍDUOS URBANOS NA UAB</b>		-	-	-	-
<b>Definir os contentores de interior-ilhas destinados à recolha seletiva de resíduos urbanos, em cada edifício na UAb (ANEXO 08).</b>					
29.1.	Colocar os contentores de interior-ilhas destinados à recolha seletiva de resíduos urbanos, no edifício PALÁCIO CEIA.				
29.2.	Colocar os contentores de interior-ilhas destinados à recolha seletiva de resíduos urbanos, no edifício IMPRENSA NACIONAL.				
29.3.	Colocar os contentores de interior-ilhas destinados à recolha seletiva de resíduos urbanos, no edifício ALMIRANTE BARROSO.				
29.4.	Colocar os contentores de interior-ilhas destinados à recolha seletiva de resíduos urbanos, no edifício da DRPorto.				
29.5.	Colocar os contentores de interior-ilhas destinados à recolha seletiva de resíduos urbanos, no edifício da DRCoimbra.				
<b>DEFINIÇÃO DE ETIQUETA GRÁFICA, JUNTO DOS CONTENTORES DE INTERIOR-ILHAS, COM AS REGRAS DE RECOLHA SELETIVA DE RESÍDUOS URBANOS, EXISTENTES EM CADA EDIFÍCIO</b>		-	-	-	-
<b>Definir em todas as ilhas, de forma clara e inequívoca, as instruções sobre os resíduos que se podem colocar em cada um dos contentores de interior.</b>					
30.1.	Colocar o cartaz, junto a cada ilha nos edifícios em Lisboa: Palácio Ceia, Imprensa Nacional e Almirante Barroso (ANEXO 14).				
30.2.	Colocar o cartaz, junto a cada ilha no edifício da DRPorto (ANEXO 15).				
30.3.	Colocar o cartaz, junto a cada ilha no edifício da DRCoimbra (ANEXO 16).				
<b>DEFINIÇÃO DE PROCEDIMENTOS DO SISTEMA DE RECOLHA SELETIVA DE RESÍDUOS URBANOS NA UAB</b>		-	-	-	-
<b>DEFINIÇÃO DOS CONTENTORES EXTERIORES DESTINADOS À RECOLHA SELETIVA DE RESÍDUOS URBANOS, EXISTENTES NA UAB</b>		-	-	-	-
<b>Definir, de forma clara e inequívoca, todos os contentores exteriores destinados à recolha seletiva de resíduos urbanos, existentes em cada edifício da UAb, através da colocação de etiquetas autocolantes.</b>					
31.1.	Colocar a etiqueta autocolante de identificação nos contentores exteriores destinados à recolha seletiva de resíduos urbanos do edifício PALÁCIO CEIA (ANEXO 11).				
31.2.	Colocar a etiqueta autocolante de identificação nos contentores exteriores destinados à recolha seletiva de resíduos do edifício IMPRENSA NACIONAL (ANEXO 12) <i>(ação atualmente sem aplicação neste edifício) (atualmente existe equipa de vigilância/portaria neste edifício, mas os resíduos urbanos são registados conjuntamente com os do Palácio Ceia)</i>				
31.3.	Colocar a etiqueta autocolante de identificação nos contentores exteriores destinados à recolha seletiva de resíduos do edifício ALMIRANTE BARROSO (ANEXO 13).				
31.4.	Colocar a etiqueta autocolante de identificação nos contentores exteriores destinados à recolha seletiva de resíduos do edifício da DRPorto. <i>(ação atualmente sem aplicação neste edifício)</i>				
31.5.	Colocar a etiqueta autocolante de identificação nos contentores exteriores destinados à recolha seletiva de resíduos do edifício da DRCoimbra. <i>(ação atualmente sem aplicação neste edifício)</i>				
<b>HIGIENE E LIMPEZA</b>		-	-	-	-
<b>Definir as equipas de higiene e limpeza para procederem diariamente à recolha seletiva de resíduos urbanos e colocá-los nos contentores exteriores do edifício PALÁCIO CEIA e do edifício ALMIRANTE BARROSO.</b>		-	-	-	-
32.1.	Assegurar a recolha de resíduos, separada por fluxos (tipo de resíduos) que foram depositados pelos utilizadores dos espaços, nos contentores de interior-ilhas para a recolha seletiva de resíduos urbanos.				
32.2.	Transportar e colocar esses resíduos nos contentores exteriores, localizados na zona de estacionamento dos edifícios, de acordo com os diferentes fluxos (tipos de resíduos).				
32.2.1.	No edifício PALÁCIO CEIA, localiza-se no logradouro, ao nível da cave.				
32.2.2.	No edifício ALMIRANTE BARROSO, localiza-se na zona de estacionamento (ao nível do piso -1).				
32.3.	Proceder à colocação diária dos contentores exteriores na via pública, de acordo com os dias fixados pelo município para a recolha de cada fluxo (tipo de resíduo).				
32.4.	Para o fluxo do vidro, proceder à colocação dos resíduos no vidro, localizado junto do(s) edifício(s), na via pública.				
32.5.	Reportar às equipas de vigilância/portaria do edifício, a quantidade e o tipo de contentores exteriores dos diferentes fluxos (tipos de resíduos) que colocam diariamente na via pública para a recolha do município.				
32.6.	Reportar também as quantidades de vidro depositadas no vidro, localizado junto ao(s) edifício(s).				
32.7.	Reforçar a higienização e limpeza das zonas onde se localizam os contentores de interior-ilhas, da responsabilidade do piquete de limpeza (quando exista piquete).				
<b>DEFINIÇÃO DE EQUIPAMENTOS E MATERIAIS</b>		-	-	-	-
<b>Definir uma equipa de higiene e limpeza para proceder diariamente à recolha seletiva de resíduos urbanos e colocá-los nos contentores exteriores do edifício IMPRENSA NACIONAL.</b>					
33.1.	Assegurar a recolha de resíduos, separada por fluxos (tipos de resíduos) que foram depositados, pelos utilizadores dos espaços, nos contentores de interior-ilhas para a recolha seletiva de resíduos urbanos.				
33.2.	Transportar e colocar esses resíduos nos contentores exteriores, localizados na zona de cargas/descargas do piso 1 (que é o da entrada) do edifício, de acordo com os diferentes fluxos (tipos de resíduos).				
33.3.	Para o fluxo do vidro, proceder à colocação dos resíduos no vidro, localizado junto do edifício, na via pública.				
33.4.	Reportar às equipas de vigilância/portaria do edifício, a quantidade e o tipo de contentores exteriores dos diferentes fluxos (tipos de resíduos) que colocam diariamente na via pública para a recolha do município.				
33.5.	Para o fluxo do vidro, reportar à equipa de vigilância/portaria do Palácio Ceia (aquando da devolução de chaves de acesso ao edifício), a quantidade de vidro depositada no vidro.				
33.6.	Reforçar a higienização e limpeza das zonas onde se localizam os contentores de interior-ilhas, da responsabilidade do piquete de limpeza (quando exista piquete).				
<b>DEFINIÇÃO DE EQUIPAMENTOS E MATERIAIS</b>		-	-	-	-
<b>Definir as equipas de higiene e limpeza para procederem diariamente à recolha seletiva de resíduos urbanos e colocá-los nos contentores exteriores do edifício da DRCoimbra.</b>		-	-	-	-

**QUADRO DE MONITORIZAÇÃO DO PLANO DE IMPLEMENTAÇÃO DE AÇÕES DO SISTEMA DE RECOLHA SELETIVA DE RESÍDUOS URBANOS NA UAB**

DESIGNAÇÃO DAS AÇÕES A REALIZAR		IMPLANTAÇÃO	
		FEV/2024	MAR/2024
037.4.	No edifício da DRPorto (ação atualmente sem aplicação neste edifício).		
037.5.	No edifício da DRCoimbra (ação atualmente sem aplicação neste edifício).		
<b>SERVIÇOS TÉCNICOS da UAB</b>			
<b>Implantar os serviços técnicos (DST) da UAB para transportarem os contentores exteriores de resíduos urbanos do edifício Imprensa Nacional para o edifício Palácio Ceia.</b> <i>(esta a realizar porque atualmente, a equipa de vigilância/portaria deste edifício funciona das 08:00 h às 20:00 h)</i>			
038.1	Indigitar o trabalhador dos serviços técnicos (DST) da UAB para transportar, pelo menos 1 vez por semana, os contentores exteriores de resíduos urbanos, localizados no edifício Imprensa Nacional (na zona de cargas/descargas do piso 1 que é o da entrada) para o edifício Palácio Ceia (zona de estacionamento no logradouro, ao nível da cave) e juntá-los aos do Palácio Ceia.		
	<b>AÇÃO 38.1.1.</b> Contentor exterior azul, para o fluxo de papel/cartão.		
	<b>AÇÃO 38.1.2.</b> Contentor exterior amarelo, para o fluxo de embalagens de plástico/metálico.		
	<b>AÇÃO 38.1.3.</b> Contentor exterior cinza, para o fluxo de resíduos indiferenciados.		
	<b>AÇÃO 38.1.4.</b> Contentor exterior castanho, para o fluxo de resíduos orgânicos.		
038.2	Indigitar o mesmo trabalhador dos serviços técnicos (DST) da UAB, para transportar, pelo menos 1 vez por semana, contentores exteriores de resíduos urbanos VAZIOS, do edifício Palácio Ceia (zona de estacionamento no logradouro, ao nível da cave) para o edifício Imprensa Nacional (na zona de cargas/descargas do piso 1 que é o da entrada).		
<b>PLANO DE DESMATERIALIZAÇÃO DO SISTEMA E TRATAMENTO DE DADOS DA RECOLHA SELETIVA DE RESÍDUOS URBANOS NA UAB</b>			
<b>Implantar os serviços informáticos (DSI) da UAB para conceberem e disponibilizarem uma ferramenta digital, de forma a que toda a documentação do sistema de recolha seletiva de resíduos urbanos da UAB, passe a ser realizada em suporte digital.</b>			
039.1.	Permitir realizar todos os registos diários da quantidade (por volume) e por tipologia de resíduos urbanos produzidos na UAB (Palácio Ceia, Imprensa Nacional, Almirante Barroso, DRPorto e DRCoimbra), colocados na via pública, para serem recolhidos pelo(s) município(s) - com permissão e acesso específico às equipas de portaria/vigilância dos edifícios ou ao trabalhador a designar pela Direção da DRPorto e DRCoimbra.		
039.2.	Permitir apurar os resultados diários, mensais e anuais, por tipo de resíduo, por edifício e no total da UAB, referentes à produção de resíduos urbanos - com permissão e acesso exclusivo aos membros do Campus Sustentável da UAB indigitados.		
039.3.	Permitir disponibilizar os resultados, conhecer a sua evolução, ou seja, saber se houve aumento e/ou diminuição da produção de resíduos seletivos de resíduos nos parâmetros definidos anteriormente nesta ação - com permissão e acesso exclusivo aos membros do Campus Sustentável da UAB indigitados.		
039.4.	Prever que os dados de registo possam estar alojados numa base de dados, de forma a que possam ser visualizados graficamente e com ligação a uma zona sobre RESÍDUOS da página web da UAB - SUSTENTABILIDADE.		
038.5.	Prever integrar os resultados obtidos no relatório anual de sustentabilidade e também noutros programas ou projetos em que a UAB participe.		
038.6.	Prever que a nova documentação digital, tenha por base o conteúdo de toda a documentação existente em suporte de papel do sistema de recolha seletiva de resíduos urbanos da UAB, incluindo os que constam dos seguintes documentos (ANEXO 03 a ANEXO 07).		
<b>Realizar os serviços informáticos (DSI) da UAB realizam todos os testes de funcionamento necessários, incluindo a utilização de documentação digital (específica para cada edifício), a operacionalização do tratamento digital dos dados e a capacitação das equipas intervenientes no sistema de recolha seletiva de resíduos urbanos produzidos na UAB.</b>			
040.1.	Realizar testes de funcionamento ao sistema e capacitar a equipa da UAB responsável pelas equipas de vigilância/portaria dos edifícios.		
040.2.	Realizar testes ao sistema e capacitar a equipa de vigilância/portaria do edifício PALÁCIO CEIA.		
040.3.	Realizar testes ao sistema e capacitar a equipa de vigilância/portaria do edifício IMPRENSA NACIONAL. <i>(atualmente existe equipa de vigilância/portaria neste edifício, mas os resíduos urbanos são registados conjuntamente com os do Palácio Ceia) (prever testes para este edifício)</i>		
040.4.	Realizar testes ao sistema e capacitar a equipa de vigilância/portaria do edifício ALMIRANTE BARROSO.		
040.5.	Realizar testes ao sistema e capacitar a equipa de vigilância/portaria ou os trabalhadores designados pela Direção da DRPorto.		
040.6.	Realizar testes ao sistema e capacitar a equipa de vigilância/portaria ou os trabalhadores designados pela Direção da DRCoimbra.		
040.7.	Realizar testes e capacitar os membros do grupo Campus Sustentável da UAB, indigitados para intervirem no sistema de recolha seletiva de resíduos urbanos na UAB.		
<b>Validar a ferramenta de suporte digital do sistema de recolha seletiva de resíduos urbanos na UAB.</b>			
041.1.	Validar o funcionamento do registo e tratamento de dados, realizado em suporte digital, pelos membros do grupo Campus Sustentável indigitados que integraram a capacitação e os testes de operacionalização do sistema de recolha seletiva de resíduos urbanos na UAB.		
041.2.	Aprovar o sistema digital de desmaterialização e tratamento de dados, realizado em suporte digital, pela coordenação do grupo de Campus Sustentável da UAB.		
<b>Validar em suporte digital, todos os registos diários da quantidade e tipo de resíduos urbanos abrangidos pelo sistema de recolha seletiva na UAB.</b>			
042.1.	Equipa de vigilância/portaria do edifício PALÁCIO CEIA.		
042.2.	Equipa de vigilância/portaria do edifício IMPRENSA NACIONAL. <i>(atualmente existe equipa de vigilância/portaria neste edifício, mas os resíduos urbanos são registados conjuntamente com os do Palácio Ceia) (prever testes para este edifício)</i>		
042.3.	Equipa de vigilância/portaria do edifício ALMIRANTE BARROSO.		
042.4.	Equipa de vigilância/portaria do edifício da DRPorto ou trabalhadores designados pela Direção.		
042.5.	Equipa de vigilância/portaria do edifício da DRCoimbra ou trabalhadores designados pela Direção.		
<b>PLANO DE DADOS SOBRE O SISTEMA DE RECOLHA SELETIVA DE RESÍDUOS URBANOS NA UAB</b>			
<b>Disponibilizar os dados referentes ao apuramento de resíduos urbanos produzidos na UAB, resultantes da implementação deste sistema.</b>			
043.1.	O grupo Campus Sustentável é responsável por disponibilizar os resultados obtidos, incluindo os necessários a integrar no relatório de sustentabilidade, outros programas ou projetos da UAB.		
<b>REVISÃO DO SISTEMA E PROPOSTAS DE MELHORIA</b>			
<b>Revisão do plano de implementação de ações do sistema de recolha seletiva de resíduos urbanos na UAB</b>			
<b>Validar o plano de implementação das ações do sistema na UAB, sempre que se verificar ser necessário, independentemente da fase em que se encontre a sua implementação.</b>			
044.1.	Avaliar o estado de realização das ações do sistema da UAB, o cumprimento do estabelecido no quadro de monitorização da implementação de ações do sistema (ANEXO 01) e o cronograma de implementação do sistema de recolha seletiva de resíduos urbanos na UAB (ANEXO 17).		
<b>REVISÃO REGULAR DO SISTEMA, APÓS A IMPLEMENTAÇÃO DA RECOLHA SELETIVA DE RESÍDUOS URBANOS NA UAB</b>			
<b>Validar e atualizar o sistema de recolha seletiva de resíduos urbanos na UAB, sempre que se verificar ser necessário.</b>			
045.1	Monitorizar e atualizar regularmente o sistema de recolha seletiva de resíduos urbanos na UAB (ANEXO 01) e (ANEXO 17).		

**ANEXO 02 - FICHA DE LEVANTAMENTO DE CONTENTORES EXTERIORES DESTINADOS À RECOLHA SELETIVA DE RESÍDUOS URBANOS EXISTENTES NA UAB**



VOLUME	DIMENSÃO				PESO	CARGA MÁXIMA	PALÁCIO CEA		
	h - altura do recipiente mm		l - largura do recipiente mm	p - profundidade do recipiente mm				Kg	Kg
	altura TOTAL = A	altura ATÉ AO BORDO SUPERIOR = D	= B	= C					
Litros									
30	VARIÁVEL	VARIÁVEL	VARIÁVEL	VARIÁVEL	-	-	-		
60	660	595	440	500	7,5	32,5	-		
80	865	800	440	500	8,5	50	-		
120	945	900	480	540	9	60	-		
140	1060	1020	480	545	9,3	70	-		
190	1060	1000	550	610	10,9	90	-		
240	1060	1000	577	720	12	110	●		
360	1080	1000	580	875	18,6	160	-		



TIPOLOGIA			DE CO
DE CONTENTORES EXTERIORES PARA RECOLHA SELETIVA DE RESÍDUOS URBANOS EXISTENTES NA UAb			
TIPOLOGIA DE RECIPIENTE	TIPOLOGIA DE RESÍDUOS URBANOS		PALÁCIO CEA
CONTENTOR DE EXTERIOR	MATERIAL DO CONTENTOR	POLIETILENO - PVC	●
		METAL	-
		OUTRO MATERIAL	-
	TAMPA DO CONTENTOR COR - TIPO DE RESÍDUO	CINZA - Resíduos INDIFERENCIADOS	3
		VERDE - Resíduos INDIFERENCIADOS	-
		AMARELA - PLÁSTICO e METAL	2
		AZUL - PAPEL e CARTÃO	3
CASTANHO - Resíduos ORGÂNICOS	-		
OUTROS RECIPIENTES UTILIZADOS	SACO DE PLÁSTICO	CINZA - Resíduos INDIFERENCIADOS	-
		AMARELO - PLÁSTICO e METAL	-
		AZUL - PAPEL e CARTÃO	-
		VERDE - VIDRO	-
		CASTANHO - Resíduos ORGÂNICOS	-

**ANEXO 03 - FICHA DE REGISTO DIÁRIO DE QUANTIDADE DE RESÍDUOS URBANOS COLOCADOS À  
RECOLHA DO MUNICÍPIO - PALÁCIO CEIA**

**DATA:** \_\_\_\_ / \_\_\_\_ / \_\_\_\_

**PALÁCIO CEIA**

R. da Escola Politécnica n.º 147 1 269 – 001 Lisboa

CARACTERIZAÇÃO RECIPIENTES DE RESÍDUOS URBANOS		QUANTIDADE DE RECIPIENTES  COLOCADOS NO EXTERIOR *	OBSERVAÇÕES	RECOLHA DE RECIPIENTES PELOS SERVIÇOS MUNICIPALIZADOS DA CIDADE DE LISBOA
TIPO DE RECIPIENTE	TIPO DE RESÍDUOS URBANOS			
<b>CONTENTOR EXTERIOR</b> 240 Litros	<b>CINZENTO</b> – INDIFERENCIADOS			Todos os dias, de <b>2.ª</b> feira a <b>sábado</b> , das 23:00 h às 05:00 h
	<b>AMARELO</b> – EMBALAGENS DE PLÁSTICO E METAL			Todos os dias, de <b>2.ª</b> feira a <b>sábado</b> , das 13:00 h às 19:00 h
	<b>AZUL</b> – PAPEL E CARTÃO			Todos os dias, de <b>2.ª</b> feira a <b>sábado</b> , das 06:00 h às 13:00 h
	<b>CASTANHO</b> – BIORRESÍDUOS (ORGÂNICOS)			
<b>SACO DE PLÁSTICO</b> 30 Litros	<b>VERDE</b> – VIDRO			<b>ECOPONTO</b> , EXISTENTE NA VIA PÚBLICA, JUNTO AO EDIFÍCIO
	<b>CINZENTO</b> – INDIFERENCIADOS	-	-	-
	<b>AMARELO</b> – EMBALAGENS DE PLÁSTICO E METAL	-	-	-
	<b>AZUL</b> – PAPEL E CARTÃO	-	-	-
	<b>CASTANHO</b> – BIORRESÍDUOS (ORGÂNICOS)	-	-	-
<b>ELEMENTOS DO TRABALHADOR QUE REGISTA A QUANTIDADE DE RECIPIENTES</b>	CARGO			
	ASSINATURA LEGÍVEL			

\* Exemplo: assinalar se o recipiente estiver **CHEIO** ou se o recipiente estiver **MEIO CHEIO**.

**ANEXO 04 - FICHA DE REGISTO DIÁRIO DE QUANTIDADE DE RESÍDUOS URBANOS COLOCADOS À RECOLHA DO MUNICÍPIO - IMPRENSA NACIONAL**



**DATA:** \_\_\_\_ / \_\_\_\_ / \_\_\_\_

**IMPRENSA NACIONAL**

R. da Imprensa Nacional n.º 100 1 250 – 127 Lisboa

CARACTERIZAÇÃO DE RECIPIENTES DE RESÍDUOS URBANOS		QUANTIDADE DE RECIPIENTES COLOCADOS NO EXTERIOR *	OBSERVAÇÕES	RECOLHA DE RECIPIENTES PELOS SERVIÇOS MUNICIPALIZADOS DA CIDADE DE LISBOA
TIPO DE RECIPIENTE	TIPO DE RESÍDUOS URBANOS			
<b>CONTENTOR EXTERIOR</b> 240 Litros	<b>CINZENTO</b> – INDIFERENCIADOS			Todos os dias, de <b>2.ª</b> feira a <b>sábado</b> , das 23:00 h às 05:00 h
	<b>AMARELO</b> – EMBALAGENS DE PLÁSTICO E METAL			Todos os dias, de <b>2.ª</b> feira a <b>sábado</b> , das 13:00 h às 19:00 h
	<b>AZUL</b> – PAPEL E CARTÃO			Todos os dias, de <b>2.ª</b> feira a <b>sábado</b> , das 06:00 h às 13:00 h
	<b>CASTANHO</b> – BIORRESÍDUOS (ORGÂNICOS)			
<b>SACO DE PLÁSTICO</b> 30 Litros	<b>VERDE</b> – VIDRO			<b>ECOPONTO</b> , EXISTENTE NA VIA PÚBLICA, JUNTO AO EDIFÍCIO
	<b>CINZENTO</b> – INDIFERENCIADOS	-	-	-
	<b>AMARELO</b> – EMBALAGENS DE PLÁSTICO E METAL	-	-	-
	<b>AZUL</b> – PAPEL E CARTÃO	-	-	-
	<b>CASTANHO</b> – BIORRESÍDUOS (ORGÂNICOS)	-	-	-
<b>ELEMENTOS DO TRABALHADOR QUE REGISTA A QUANTIDADE DE RECIPIENTES</b>	CARGO			
	ASSINATURA LEGÍVEL			

\* Exemplo: assinalar se o recipiente estiver **CHEIO** ou se o recipiente estiver **MEIO CHEIO**.

**ANEXO 05 - FICHA DE REGISTO DIÁRIO DE QUANTIDADE DE RESÍDUOS URBANOS COLOCADOS À RECOLHA DO MUNICÍPIO - ALMIRANTE BARROSO**

**DATA:** \_\_\_\_ / \_\_\_\_ / \_\_\_\_

**ALMIRANTE BARROSO**

R. Almirante Barroso n.º 38 1 000 – 013 Lisboa

CARACTERIZAÇÃO DE RECIPIENTES DE RESÍDUOS URBANOS		QUANTIDADE DE RECIPIENTES COLOCADOS NO EXTERIOR *	OBSERVAÇÕES	RECOLHA DE RECIPIENTES PELOS SERVIÇOS MUNICIPALIZADOS DA CIDADE DE LISBOA
TIPO DE RECIPIENTE	TIPO DE RESÍDUOS URBANOS			
<b>CONTENTOR EXTERIOR</b> 240 Litros	<b>CINZENTO</b> – INDIFERENCIADOS			2.ª feira, 4.ª feira e 6.ª feira
	<b>AMARELO</b> – EMBALAGENS DE PLÁSTICO E METAL			3.ª feira e <b>sábado</b>
	<b>AZUL</b> – PAPEL E CARTÃO			5.ª feira
	<b>CASTANHO</b> – BIORRESÍDUOS (ORGÂNICOS)			
<b>SACO DE PLÁSTICO</b> 30 Litros	<b>VERDE</b> – VIDRO			<b>ECOPONTO</b> , EXISTENTE NA VIA PÚBLICA, JUNTO AO EDIFÍCIO
	<b>CINZENTO</b> – INDIFERENCIADOS	-	-	-
	<b>AMARELO</b> – EMBALAGENS DE PLÁSTICO E METAL	-	-	-
	<b>AZUL</b> – PAPEL E CARTÃO	-	-	-
	<b>CASTANHO</b> – BIORRESÍDUOS (ORGÂNICOS)	-	-	-
<b>ELEMENTOS DO TRABALHADOR QUE REGISTA A QUANTIDADE DE RECIPIENTES</b>	CARGO			
	ASSINATURA LEGÍVEL			

\* Exemplo: assinalar se o recipiente estiver **CHEIO** ou se o recipiente estiver **MEIO CHEIO**.

**ANEXO 06 - FICHA DE REGISTO DIÁRIO DE QUANTIDADE DE RESÍDUOS URBANOS COLOCADOS À RECOLHA DO MUNICÍPIO - DRPORTO**

**DATA:** \_\_\_\_ / \_\_\_\_ / \_\_\_\_

**DRPORTO**

R. do Amial n.º 752 4 200 – 055 Porto

CARACTERIZAÇÃO DE RECIPIENTES DE RESÍDUOS URBANOS		QUANTIDADE DE RECIPIENTES COLOCADOS NO EXTERIOR *	OBSERVAÇÕES	RECOLHA DE RECIPIENTES PELOS SERVIÇOS MUNICIPALIZADOS DA CIDADE DO PORTO
TIPO DE RECIPIENTE	TIPO DE RESÍDUOS URBANOS			
<b>CONTENTOR EXTERIOR</b> 240 Litros	<b>CINZENTO</b> – INDIFERENCIADOS	-	-	-
	<b>AMARELO</b> – EMBALAGENS DE PLÁSTICO E METAL	-	-	-
	<b>AZUL</b> – PAPEL E CARTÃO	-	-	-
	<b>CASTANHO</b> – BIORRESÍDUOS (ORGÂNICOS)	-	-	-
<b>SACO DE PLÁSTICO</b> 30 Litros	<b>VERDE</b> – VIDRO			<b>ECOPONTO</b> , EXISTENTE NA VIA PÚBLICA, JUNTO AO EDIFÍCIO
	<b>CINZENTO</b> – INDIFERENCIADOS			<b>CONTENTOR COLETIVO</b> DE SUPERFÍCIE
	<b>AMARELO</b> – EMBALAGENS DE PLÁSTICO E METAL			<b>ECOPONTO</b> , EXISTENTE NA VIA PÚBLICA, JUNTO AO EDIFÍCIO
	<b>AZUL</b> – PAPEL E CARTÃO			<b>ECOPONTO</b> , EXISTENTE NA VIA PÚBLICA, JUNTO AO EDIFÍCIO
	<b>CASTANHO</b> – BIORRESÍDUOS (ORGÂNICOS)			
<b>ELEMENTOS DO TRABALHADOR QUE REGISTA A QUANTIDADE DE RECIPIENTES</b>	CARGO			
	ASSINATURA LEGÍVEL			

\* Exemplo: assinalar se o recipiente estiver **CHEIO** ou se o recipiente estiver **MEIO CHEIO**.

**ANEXO 07 - FICHA DE REGISTO DIÁRIO DE QUANTIDADE DE RESÍDUOS URBANOS COLOCADOS À RECOLHA DO MUNICÍPIO - DRCOIMBRA**

**DATA:** \_\_\_\_ / \_\_\_\_ / \_\_\_\_

**DRCOIMBRA**

R. Alexandre Herculano n.º 52 3 000 – 019 Coimbra

CARACTERIZAÇÃO DE RECIPIENTES DE RESÍDUOS URBANOS		QUANTIDADE DE RECIPIENTES COLOCADOS NO EXTERIOR *	OBSERVAÇÕES	RECOLHA DE RECIPIENTES PELOS SERVIÇOS MUNICIPALIZADOS DA CIDADE DE COIMBRA
TIPO DE RECIPIENTE	TIPO DE RESÍDUOS URBANOS			
<b>CONTENTOR EXTERIOR</b> 240 Litros	<b>CINZENTO</b> – INDIFERENCIADOS	-	-	-
	<b>AMARELO</b> – EMBALAGENS DE PLÁSTICO E METAL	-	-	-
	<b>AZUL</b> – PAPEL E CARTÃO	-	-	-
	<b>CASTANHO</b> – BIORRESÍDUOS (ORGÂNICOS)	-	-	-
<b>SACO DE PLÁSTICO</b> 30 Litros	<b>VERDE</b> – VIDRO			<b>ECOPONTO</b> , EXISTENTE NA VIA PÚBLICA, JUNTO AO EDIFÍCIO
	<b>CINZENTO</b> – INDIFERENCIADOS			<b>CONTENTOR COLETIVO</b> DE SUPERFÍCIE
	<b>AMARELO</b> – EMBALAGENS DE PLÁSTICO E METAL			<b>ECOPONTO</b> , EXISTENTE NA VIA PÚBLICA, JUNTO AO EDIFÍCIO
	<b>AZUL</b> – PAPEL E CARTÃO			<b>ECOPONTO</b> , EXISTENTE NA VIA PÚBLICA, JUNTO AO EDIFÍCIO
	<b>CASTANHO</b> – BIORRESÍDUOS (ORGÂNICOS)			
<b>ELEMENTOS DO TRABALHADOR QUE REGISTA A QUANTIDADE DE RECIPIENTES</b>	CARGO			
	ASSINATURA LEGÍVEL			

\* Exemplo: assinalar se o recipiente estiver **CHEIO** ou se o recipiente estiver **MEIO CHEIO**.

**ANEXO 08 - FICHA DE LOCALIZAÇÃO, CARACTERIZAÇÃO E QUANTIFICAÇÃO DE CONTENTORES DE INTERIOR-ILHAS, DESTINADOS À RECOLHA SELETIVA DE RESÍDUOS URBANOS, A COLOCAR NA UAb**





**ANEXO 09 - SELEÇÃO DA TIPOLOGIA DE CONTENTORES DE INTERIOR-ILHAS, DESTINADOS À RECOLHA SELETIVA DE RESÍDUOS, A COLOCAR NA UAb**



ecoponto INDIVIDUAL, em chapa de aço, com pintura epoxy cinza e tampa basculante também pintada a epoxy (na cor do resíduo);

Ref.º **ECO 40 RI 0300**, com tampa de encaixe vertical e pala basculante;

Dimensões (AxCxP): A 770 mm x C 315 mm x P 250 mm, cada recipiente tem 40 L.



ecoponto INDIVIDUAL, em chapa de aço, com pintura epoxy cinza e tampa também pintada a epoxy (na cor do resíduo);

Ref.º **ECO 50, RI 0500**, com tampa articulada, com pedal e rodas;

Dimensões (AxCxP): A 610 mm x Ø 360 mm, cada recipiente tem 50 L.



Corpo Ecoponto

AISI 304  
EN 1.4301



ecoponto INDIVIDUAL, em chapa de aço INOX ESCOVADO com epóxy, na cor do resíduo), com vazio ao centro para

Ref.º **ECO 7 individual, ECOQUAD - INOX** (também existe em v

Dimensões: A 745 mm x C 250 mm x P 250 mm, cada recipiente tem (B recipiente; orifício central de abertura com 117 mm x 117 mm.

## HIPÓTESE 4



Marca **FAPLANA**

ecoponto INDIVIDUAL em PVC **cinza** ou **preto**, com tampa de encaixe vertical, com pala basculante;

Ref.º **769**, cada recipiente tem 42 L.

Dimensões: A 650 mm x C 360 mm x P 300 mm;

DESCRIÇÃO	REFERÊNCIA	CÓDIGO	COR	CÓDIGO BARRAS	PRODUTO/PRODUCT	UNIDADES/SACO	EMBALAGEM/EMBALLAGE
Description	Item Ref. No.	Code No.	Colour	Bar Code	AxLxP em mm HxWxD in mm LxMxkg/DIN	Units/Bag	AxLxP em mm HxWxD in mm LxMxkg/DIN
Balde branco c/ tampa basculante Rectangular white bin with swinging lid	23460			5 602146 234600	650x360x300 mm 42 L	4 un.	1150x350x280 mm 6 kg
Balde cinza c/ tampa basculante Rectangular grey bin with swinging lid	23461			5 602146 234612			
Balde preto c/ tampa basculante Rectangular black bin with swinging lid	23462			5 602146 234620			

DESCRIÇÃO	REFERÊNCIA	CÓDIGO	COR	CÓDIGO BARRAS	PRODUTO/PRODUCT	UNIDADES/SACO	EMBALAGEM/EMBALLAGE
Description	Item Ref. No.	Code No.	Colour	Bar Code	AxLxP em mm HxWxD in mm LxMxkg/DIN	Units/Bag	AxLxP em mm HxWxD in mm LxMxkg/DIN
Balde preto c/ tampa basculante amarela Rectangular black bin with yellow swinging lid	23463			5 602146 234630	650x360x300 mm 42 L	4 un.	1150x350x280 mm 6 kg
Balde preto c/ tampa basculante verde Rectangular black bin with green swinging lid	23464			5 602146 234640			
Balde preto c/ tampa basculante azul Rectangular black bin with blue swinging lid	23465			5 602146 234650			

## HIPÓTESE 5



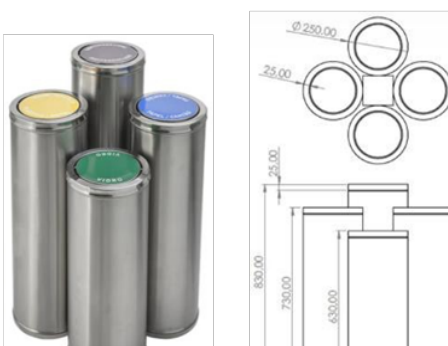
Marca **FAPLANA**  
ecoponto INDIVIDUAL em PVC  
cinza ou preto, com tampa de  
pedal;

Dimensões (AxCxP):

Ref.º **785**, cada recipiente tem 52 L

DESCRIÇÃO	REFERÊNCIA	CÓDIGO	COR	CÓDIGO BARRAS	PRODUTO/PRODUCT	UNIDADES/SACO
Description	Item Ref. No.	Code No.	Colour	Bar Code	AxLxP em mm HxWxD in mm LxMxkg/DIN	Units/Bag
balde cinzento c/ pedal, c/ tampa amarela grey pedal bin with yellow lid	23111			5 602146 231110	560x500x480 mm 52 L	1 un.
balde cinzento c/ pedal, c/ tampa verde grey pedal bin with green lid	23112			5 602146 231120		
balde cinzento c/ pedal, c/ tampa azul grey pedal bin with blue lid	23113			5 602146 231130		
balde cinzento c/ pedal, c/ tampa castanha grey pedal bin with brown lid	23503			5 602146 235030		

## HIPÓTESE 7



ecoponto METÁLICO,  
em chapa de aço inox  
escovado, com tampa  
basculante pintada a

## HIPÓTESE 8



ecoponto METÁLICO, em chapa de

## HIPÓTESE 9



**ANEXO 10 - FICHA DE ESTIMATIVA DE CUSTOS PARA A AQUISIÇÃO DE CONTENTORES DE INTERIOR-ILHAS, DESTINADOS À RECOLHA SELETIVA DE RESÍDUOS URBANOS, A COLOCAR NA UAB**

**CARACTERIZAÇÃO**

**QUANTIDADE**

TIPOLOGIA DE RECIPIENTE						DIMENSÕES A x C x P			CINZENTO - INDIFERÊN- CIADOS RAL 7040	AMARELO - PLÁSTICO E METAL RAL 1021	AZUL - PAPEL E CARTÃO RAL 5015	VERDE - VIDRO RAL 6024	CASTANHO - BIORRESÍDUOS (ORGÂNICOS) RAL 8004	TOTA
IMAGEM DO TIPO DE CONTENTOR DE INTERIOR-ILHAS PRETENDIDO	MATERIAL	TIPO DE CONTENTOR DE INTERIOR	CARACTERÍSTICAS ESPECÍFICAS	REF.º	CAPACIDADE individual	ALTURA	COMPRI-MENTO	PROFUN-DIDADE						
<p><b>HIPÓTESE 1</b></p>	<p>em CHAPA DE AÇO, COM PINTURA EPOXY CINZA E TAMPAS TAMBÉM PINTADA A EPOXY (NA COR DO RESÍDUO)</p>	<p><b>ecoponto INDIVIDUAL</b></p> <p>ESTE RECIPIENTE <b>não existe com tampa em cinza</b> (para indiferenciados); <b>não existe com tampa em castanho</b> (para resíduos orgânicos/biorresíduos);</p>	<p>com tampa de encaixe vertical, com pala basculante de vaivem; apoios de borracha na parte inferior, para contato ao solo; letreiro do resíduo em vinil.</p>	<p>LEIRIA ECO 4 RI 0300</p>	<p>40 L</p>	<p>770 mm</p>	<p>315 mm</p>	<p>250 mm</p>	não existe	23 conjuntos (cada conjunto tem 3 recipientes individuais)	não existe	23		
									não existe	23 conjuntos (cada conjunto tem 3 recipientes individuais)	não existe	23		
									não existe	23 conjuntos (cada conjunto tem 3 recipientes individuais)	não existe	23		
									não existe	23 conjuntos (cada conjunto tem 3 recipientes individuais)	não existe	23		
<p><b>HIPÓTESE 2</b></p> <p>Corpo Ecoponto</p>	<p>em CHAPA DE AÇO INOX ESCOVADO (AISI 304, EN 1.4301), COM TAMPAS PINTADA A EPOXY (NA COR DO RESÍDUO)</p>	<p><b>ecoponto INDIVIDUAL</b></p> <p>ESTE RECIPIENTE <b>não existe com tampa em cinza</b> (para indiferenciados); <b>não existe com tampa em castanho</b> (para resíduos orgânicos/biorresíduos);</p>	<p>com tampa de abrir, articulada por dobradiça, com orifício central (117 mm x 117 mm) para colocação do resíduo, com aro para suspender saco de plástico no interior; apoios de borracha ao solo na parte inferior; letreiro do resíduo em vinil.</p>	<p>ÉVORA ECO 7 ECOQUAD individual INOX (AISI 304, EN 1.4301)</p>	<p>M 40 L</p>	<p>745 mm</p>	250 mm	23	23	23	23	8	10	
							1030 mm	23 conjuntos (cada conjunto tem 4 recipientes)				não existe	23	
							350 mm	350 mm	-	8	8			
<p><b>HIPÓTESE 3</b></p>	<p>em PVC, PRETO, COM TAMPAS NA COR DO RESÍDUO</p>	<p><b>ecoponto INDIVIDUAL</b></p>	<p>com tampa de encaixe vertical, com pala basculante</p>	<p>769</p>	<p>42 L</p>	<p>650 mm</p>	<p>360 mm</p>	<p>300 mm</p>	23 código 23462, balde preto, com tampa preta	23 código 23463, balde preto, com tampa amarela	23 código 23465, balde preto, com tampa azul	23 código 23464, balde preto, com tampa verde	8 código 23462, balde preto, com tampa preta	10
									23 código 23462, balde preto, com tampa preta	-	-	-	8 código 23462, balde preto, com tampa preta	31

**ANEXO 11 - ETIQUETAS AUTOCOLANTES PARA IDENTIFICAR OS CONTENTORES EXTERIORES DE RECOLHA SELETIVA DE RESÍDUOS URBANOS - PALÁCIO CEIA**



**SISTEMA DE RECOLHA SELETIVA DE RESÍDUOS URBANOS  
NA UAb**

**PALÁCIO CEIA**

R. do NORONHA n.º 4

1 269 – 001 Lisboa

CONTENTOR **CINZENTO**  
**RESÍDUOS INDIFERENCIADOS**

**RECOLHA: 3.ª feira, 5.ª feira e sábado**



**SISTEMA DE RECOLHA SELETIVA DE RESÍDUOS URBANOS  
NA UAb**

**PALÁCIO CEIA**

R. do NORONHA n.º 4

1 269 – 001 Lisboa

CONTENTOR **CINZENTO**  
**RESÍDUOS INDIFERENCIADOS**

**RECOLHA: 3.ª feira, 5.ª feira e sábado**



**SISTEMA DE RECOLHA SELETIVA DE RESÍDUOS URBANOS  
NA UAb**

**PALÁCIO CEIA**

R. do NORONHA n.º 4

1 269 – 001 Lisboa

**CONTENTOR AZUL  
PAPEL E CARTÃO**

**RECOLHA: 4.ª feira**



**SISTEMA DE RECOLHA SELETIVA DE RESÍDUOS URBANOS  
NA UAb**

**PALÁCIO CEIA**

R. do NORONHA n.º 4

1 269 – 001 Lisboa

**CONTENTOR AZUL  
PAPEL E CARTÃO**

**RECOLHA: 4.ª feira**





**SISTEMA DE RECOLHA SELETIVA DE RESÍDUOS URBANOS  
NA UAb**

**PALÁCIO CEIA**

R. do NORONHA n.º 4

1 269 – 001 Lisboa

CONTENTOR **AMARELO**  
**EMBALAGENS DE PLÁSTICO E METAL**

**RECOLHA: 2.ª feira e 6.ª feira**



**SISTEMA DE RECOLHA SELETIVA DE RESÍDUOS URBANOS  
NA UAb**

**PALÁCIO CEIA**

R. do NORONHA n.º 4

1 269 – 001 Lisboa

CONTENTOR **AMARELO**  
**EMBALAGENS DE PLÁSTICO E METAL**

**RECOLHA: 2.ª feira e 6.ª feira**



**SISTEMA DE RECOLHA SELETIVA DE RESÍDUOS URBANOS  
NA UAb**

**PALÁCIO CEIA**

R. do NORONHA n.º 4

1 269 – 001 Lisboa

CONTENTOR **CASTANHO**  
**BIORRESÍDUOS (ORGÂNICOS)**

**RECOLHA:**



**SISTEMA DE RECOLHA SELETIVA DE RESÍDUOS URBANOS  
NA UAb**

**PALÁCIO CEIA**

R. do NORONHA n.º 4

1 269 – 001 Lisboa

CONTENTOR **CASTANHO**  
**BIORRESÍDUOS (ORGÂNICOS)**

**RECOLHA:**

**ANEXO 12 - ETIQUETAS AUTOCOLANTES PARA IDENTIFICAR OS CONTENTORES EXTERIORES  
DESTINADOS À RECOLHA SELETIVA DE RESÍDUOS URBANOS - IMPRENSA NACIONAL**

**SISTEMA DE RECOLHA SELETIVA DE RESÍDUOS URBANOS  
NA UAb**

**IMPRESA NACIONAL**

R. da Imprensa Nacional n.º **100**

1 250 – 127 Lisboa

CONTENTOR **CINZENTO**  
**RESÍDUOS INDIFERENCIADOS**

**RECOLHA: 3.ª feira, 5.ª feira e sábado**

**SISTEMA DE RECOLHA SELETIVA DE RESÍDUOS URBANOS  
NA UAb**

**IMPRESA NACIONAL**

R. da Imprensa Nacional n.º **100**

1 250 – 127 Lisboa

CONTENTOR **CINZENTO**  
**RESÍDUOS INDIFERENCIADOS**

**RECOLHA: 3.ª feira, 5.ª feira e sábado**



SISTEMA DE RECOLHA SELETIVA DE RESÍDUOS URBANOS  
NA UAb

## IMPrensa NACIONAL

R. da Imprensa Nacional n.º **100**

1 250 – 127 Lisboa

CONTENTOR **AZUL**  
**PAPEL E CARTÃO**

**RECOLHA: 4.ª** feira



SISTEMA DE RECOLHA SELETIVA DE RESÍDUOS URBANOS  
NA UAb

## IMPrensa NACIONAL

R. da Imprensa Nacional n.º **100**

1 250 – 127 Lisboa

CONTENTOR **AZUL**  
**PAPEL E CARTÃO**

**RECOLHA: 4.ª** feira

**SISTEMA DE RECOLHA SELETIVA DE RESÍDUOS URBANOS  
NA UAb**

## **IMPrensa NACIONAL**

R. da Imprensa Nacional n.º **100**

1 250 – 127 Lisboa

**CONTENTOR AMARELO  
EMBALAGENS DE PLÁSTICO E METAL**

**RECOLHA: 2.ª feira e 6.ª feira**

**SISTEMA DE RECOLHA SELETIVA DE RESÍDUOS URBANOS  
NA UAb**

## **IMPrensa NACIONAL**

R. da Imprensa Nacional n.º **100**

1 250 – 127 Lisboa

**CONTENTOR AMARELO  
EMBALAGENS DE PLÁSTICO E METAL**

**RECOLHA: 2.ª feira e 6.ª feira**

**SISTEMA DE RECOLHA SELETIVA DE RESÍDUOS URBANOS  
NA UAb**

**IMPRESA NACIONAL**

R. da Imprensa Nacional n.º **100**

1 250 – 127 Lisboa

CONTENTOR **CASTANHO**  
**BIORRESÍDUOS (ORGÂNICOS)**

**RECOLHA:**

**SISTEMA DE RECOLHA SELETIVA DE RESÍDUOS URBANOS  
NA UAb**

**IMPRESA NACIONAL**

R. da Imprensa Nacional n.º **100**

1 250 – 127 Lisboa

CONTENTOR **CASTANHO**  
**BIORRESÍDUOS (ORGÂNICOS)**

**RECOLHA:**

**ANEXO 13 - ETIQUETAS AUTOCOLANTES PARA IDENTIFICAR OS CONTENTORES EXTERIORES DE RECOLHA SELETIVA DE RESÍDUOS URBANOS - ALMIRANTE BARROSO**



**SISTEMA DE RECOLHA SELETIVA DE RESÍDUOS URBANOS  
NA UAb**

**ALMIRANTE BARROSO**

R. da Almirante Barroso n.º **38**

1 000 – 013 Lisboa

CONTENTOR **CINZENTO**  
**RESÍDUOS INDIFERENCIADOS**

**RECOLHA: 2.ª feira, 4.ª feira e 6.ª feira**

**SISTEMA DE RECOLHA SELETIVA DE RESÍDUOS URBANOS  
NA UAb**

**ALMIRANTE BARROSO**

R. da Almirante Barroso n.º **38**

1 000 – 013 Lisboa

CONTENTOR **CINZENTO**  
**RESÍDUOS INDIFERENCIADOS**

**RECOLHA: 2.ª feira, 4.ª feira e 6.ª feira**

**SISTEMA DE RECOLHA SELETIVA DE RESÍDUOS URBANOS  
NA UAb**

**ALMIRANTE BARROSO**

R. da Almirante Barroso n.º **38**

1 000 – 013 Lisboa

**CONTENTOR AZUL  
PAPEL E CARTÃO**

**RECOLHA: 5.ª feira**

**SISTEMA DE RECOLHA SELETIVA DE RESÍDUOS URBANOS  
NA UAb**

**ALMIRANTE BARROSO**

R. da Almirante Barroso n.º **38**

1 000 – 013 Lisboa

**CONTENTOR AZUL  
PAPEL E CARTÃO**

**RECOLHA: 5.ª feira**

**SISTEMA DE RECOLHA SELETIVA DE RESÍDUOS URBANOS  
NA UAb**

## **ALMIRANTE BARROSO**

R. da Almirante Barroso n.º **38**

1 000 – 013 Lisboa

**CONTENTOR AMARELO  
EMBALAGENS DE PLÁSTICO E METAL**

**RECOLHA: 3.ª feira e sábado**

**SISTEMA DE RECOLHA SELETIVA DE RESÍDUOS URBANOS  
NA UAb**

## **ALMIRANTE BARROSO**

R. da Almirante Barroso n.º **38**

1 000 – 013 Lisboa

**CONTENTOR AMARELO  
EMBALAGENS DE PLÁSTICO E METAL**

**RECOLHA: 3.ª feira e sábado**

**SISTEMA DE RECOLHA SELETIVA DE RESÍDUOS URBANOS  
NA UAb**

**ALMIRANTE BARROSO**

R. da Almirante Barroso n.º **38**

1 000 – 013 Lisboa

CONTENTOR **CASTANHO**  
**BIORRESÍDUOS (ORGÂNICOS)**

**RECOLHA:**

**SISTEMA DE RECOLHA SELETIVA DE RESÍDUOS URBANOS  
NA UAb**

**ALMIRANTE BARROSO**

R. da Almirante Barroso n.º **38**

1 000 – 013 Lisboa

CONTENTOR **CASTANHO**  
**BIORRESÍDUOS (ORGÂNICOS)**

**RECOLHA:**

**ANEXO 14 - CARTAZ COM A IDENTIFICAÇÃO DOS RESÍDUOS A COLOCAR JUNTO DE CADA ILHA DE  
CONTENTORES DE INTERIOR - LISBOA: Palácio Ceia, Imprensa Nacional e Almirante  
Barroso**

## PAPEL e CARTÃO

- CAIXAS de CARTÃO
- REVISTAS / JORNAIS
- PAPEL de ESCRITA e IMPRESSÃO

### NÃO COLOCAR

- PAPEL VEGETAL / ABSORVENTE / CELOFANE / PLASTIFICADO / de ALUMÍNIO / AUTOCOLANTE
- FRALDAS
- SACOS de PLÁSTICO

## PLÁSTICO e METAL

- EMBALAGENS
- SACOS de PLÁSTICO
- PACOTES de BEBIDA
- LATAS

### NÃO COLOCAR

- PAPEL ou CARTÃO
- PILHAS
- ELETRODOMÉSTICOS

## Resíduos INDIFERENCIADOS

- TODOS os RESÍDUOS que não podem ser reciclados

### NÃO COLOCAR

- TODOS os MATERIAIS RECICLÁVEIS
- FRASCOS de MEDICAMENTOS

## Resíduos ORGÂNICOS

- TOALHAS / GUARDANAPOS de PAPEL
- SAQUETAS de CHÁ
- RESTOS de ALIMENTOS CRUS ou COZINHADOS

### NÃO COLOCAR

- LÍQUIDOS / EMBALAGENS / ROLHAS / TAMPAS / CARICAS
- LINGUAS / CUBOS / TALHERES

**ANEXO 15 - CARTAZ COM A IDENTIFICAÇÃO DOS RESÍDUOS A COLOCAR JUNTO DE CADA ILHA DE  
CONTENTORES DE INTERIOR - DRPORTO**

## PAPEL e CARTÃO

- CAIXAS de CARTÃO
- REVISTAS
- JORNAIS
- PAPEL de ESCRITA e IMPRESSÃO

### NÃO COLOCAR

- COPOS / PRATOS de PAPEL
- SACOS de PLÁSTICO
- PAPEL SUJO
- GUARDANAPOS de PAPEL USADOS

## EMBALAGENS DE PLÁSTICO / METAL

- EMBALAGENS de PLÁSTICO
- LATAS
- ESFEROVITE

### NÃO COLOCAR

- EMBALAGENS de TINTA
- PILHAS
- MÁSCARAS
- CDs

## Resíduos INDIFERENCIADOS

- TODOS os RESÍDUOS que não podem ser reciclados
- FRALDAS / TOALHETES / LENÇOS / PAPEL SUJO
- LOUÇAS

### NÃO COLOCAR

- REEE - Resíduos de Equipamentos

## Resíduos ORGÂNICOS

- FRUTA
- LEGUMES
- PÃO
- BORRAS de CAFÉ
- SAQUETAS de CHÁ

### NÃO COLOCAR

- SACOS de PLÁSTICO



**ANEXO 16 - CARTAZ COM A IDENTIFICAÇÃO DOS RESÍDUOS A COLOCAR JUNTO DE CADA ILHA DE  
CONTENTORES DE INTERIOR - DRCOIMBRA**

## PAPEL e CARTÃO

- CAIXAS de CARTÃO
- REVISTAS e JORNAIS
- PAPEL de ESCRITA e IMPRESSÃO
- ESFEROVITE

### NÃO COLOCAR

- SACOS DE PLÁSTICO
- PRODUTOS TÓXICOS
- FRALDAS
- PILHAS
- PAPEL SUJO
- PAPEL VEGETAL, PLASTIFICADO e AUTOCOLANTES

## PLÁSTICO e METAL

- EMBALAGENS de PLÁSTICO
- PACOTES de BEBIDAS
- LATAS
- SACOS de PLÁSTICO

### NÃO COLOCAR

- PAPEL e CARTÃO
- PILHAS
- ELETRODOMÉSTICOS
- OUTROS PLÁSTICOS que não embalagens
- CDs

## Resíduos ORGÂNICOS

- FRUTA
- LEGUMES
- PÃO
- BORRAS de CAFÉ
- SAQUETAS de CHÁ

### NÃO COLOCAR

- SACOS de PLÁSTICO

## Resíduos INDIFERENCIADOS

- TODOS os RESÍDUOS que não podem ser reciclados
- FRALDAS / TOALHETES / LENÇOS
- PAPEL SUJO
- LOUÇAS / LATAS

### NÃO COLOCAR

- REEE - Resíduos de Equipamentos Elétricos e Eletrônicos

**ANEXO 17 - CRONOGRAMA DE IMPLEMENTAÇÃO DO SISTEMA DE RECOLHA SELETIVA DE RESÍDUOS URBANOS NA UAb**

**CRONOGRAMA DE IMPLEMENTAÇÃO DO SISTEMA DE RECOLHA SELETIVA DE RESÍDUOS URBANOS NA UAB**

FAS E	DESIGNAÇÃO	M 1	M 2	M 3	M 4	M 5	M 6	M 7	M 8	M 9	M 10	M 11	M 12	M 13	M 14
1	<b>LEVANTAMENTO DA SITUAÇÃO ATUAL</b> de recolha seletiva de resíduos urbanos na UAb														
2	<b>QUANTIFICAÇÃO PRÉVIA</b> de resíduos urbanos produzidos na UAb														
3	<b>PLANEAMENTO DO SISTEMA</b> de recolha seletiva de resíduos urbanos na UAb														
4	<b>IMPLEMENTAÇÃO DO SISTEMA</b> de recolha seletiva de resíduos na UAb														
	4.1 Aprovação do sistema														
	4.2 Aquisição dos contentores de interior-ilhas														
	4.3 Colocação dos contentores de interior-ilhas destinados à recolha seletiva de resíduos urbanos														
	4.4 Colocação de informação gráfica junto das ilhas, com as regras de recolha seletiva de resíduos urbanos, existentes em cada município														
	4.5 Implementação de procedimentos do sistema - em <b>suporte de papel</b>														
	4.6 Implementação da desmaterialização do sistema - em <b>suporte digital</b>														
5	<b>AValiação do sistema e propostas de melhoria</b>														
	5.1 <b>Monitorização do plano de implementação de ações do sistema</b> de recolha seletiva de resíduos na UAb														

