

# abrindo o debate ...

## *SOBRE O PROCESSO DA LEITURA*

---

O esquema a seguir apresentado representa o primeiro balanço de um trabalho que está a ser realizado com um pequeno grupo de professores de francês na área da grande Lisboa, grupo dinamizado por Maria Emília Ricardo Marques.

---

- QU'EST-CE QUE LA LECTURE?
- PROCESSUS DE L'ACTE DE LECTURE
- LES DEUX PREALABLES A L'ACTE DE LECTURE

**Le projet**

**L'expérience du lecteur**

connaissances extra-linguistiques

connaissances linguistiques

syntaxe

lexique

pragmatique



Le document avec la connaissance que le lecteur en a sa nouveauté (aspect contraignant)

pour qu'il y ait «lecture», c'est-à-dire découverte de la signification d'un écrit, il faut

un équilibre entre la prévision du lecteur  
la découverte

une correspondance entre la cohérence externe du lecteur  
interne du texte

## ■ PROCESSUS DE L'ACTE DE LECTURE

C'est une activité qui demande au lecteur

- un projet
- la participation de son «expérience»

et qui s'effectue au moyen de

- une anticipation du sens
- un prélèvement d'indices pertinents par l'oeil
- une identification de ces indices
- leur stockage par la mémoire immédiate
- l'intervention de la mémoire à long terme (cohérence interne du texte)
- une hypothèse de signification
- une vérification de cette hypothèse
- une intégration de cette signification
- une seconde intervention de la mémoire à long terme, qui va permettre une nouvelle anticipation du sens et la reprise du processus

Toutes ces opérations sont quasiment simultanées tant ce processus est rapide.

## ■ LES DEUX PREALABLES A L'ACTE DE LECTURE

### ● Le projet

Devant un texte

on est en situation d'attente, différente selon le contenu supposé du texte

on ne prévoit pas la lecture d'un roman policier de la même manière que celle d'une recette de cuisine

on ne mobilise pas les mêmes possibilités

on n'a pas la même perception

plus lente (poésie)

plus rapide (annuaire)

avec de nombreux retours en arrière (ouvrages spécialisés)

on ne prévoit pas le même plaisir

comprendre (ouvrage de math.)

rêver (conte) etc.

on n'a pas la même disponibilité d'esprit devant le texte selon l'équilibre affectif, la fatigue, la motivation, etc.

#### Conséquences pédagogiques

Si on veut obtenir que les étudiants deviennent des lecteurs polyvalents, il faut

varier les types de lectures

varier les supports de lecture

favoriser la compréhension des étudiants (textes adaptés aux lecteurs)

favoriser leur curiosité en leur proposant des textes inconnus

enrichir l'esprit des étudiants au moyen des difficultés dosées

. lexicque

. syntaxe

. cadres de référence

installer l'activité de lecture dans un climat favorable

#### ● L'expérience du lecteur

. connaissances extra-linguistiques (cadres de référence)

Ex.: pour comprendre une affiche, il faut connaître certains présupposés propres

au système de la publicité en général

au public - cible visé

. connaissances linguistiques

- textuelles

1. structure du roman policier

2. le conte européen plus facile à lire et à résumer pour nous que le conte africain, ou asiatique

## - langagières

syntaxe

Ex.: après «nous», on attend «ons», et on fait la relation S/V

lexique (cf. niveaux de langue)

pragmatique

Ex.: «jé viendrai demain» ne peut se comprendre que si on sait qui est «je», et de quel jour «demain» est le lendemain.

. ces connaissances vont permettre

- à un lecteur de lire le même roman de manières différentes à des âges ou dans des conditions différentes

- à plusieurs lecteurs de lire le même roman de manières identiques différentes

**Conséquences pédagogiques**

. enrichir l'expérience que l'étudiant acquiert de la langue et du monde

. introduire dès le début les supports écrits  
toutes les formes d'écrit

. mettre l'étudiant en situation de lecteur en tenant compte de son «vécu» et de ses connaissances

**■ L'ACTE DE LECTURE****Anticipation**

Anticiper, c'est prévoir la signification de ce qui suit en fonction de ce qui précède

L'anticipation est fonction

- du projet (on s'attend à ...)
- de l'expérience qu'on a de la langue et du monde
- de la connaissance des conditions de production du texte que l'on aborde

L'anticipation porte sur

- l'ensemble du texte
  - structure
  - apparition des événements, ...
- le détail de la phrase
  - Ex.: après «br», on attend une voyelle
  - après «les», on attend un mot au pluriel
  - après «il pleut, donc je prends mon ...», on attend «parapluie» ou «imperméable», ...

Il y a donc des possibilités limitées dans le choix des mots:  
deux pour la phrase de l'exemple précédent.

### Perception des indices

#### *Rôle de l'œil*

L'œil opère par

- des arrêts de regards 3/10 s (points de fixation)
- des déplacements de gauche à droite 3/100 s
- des mouvements de droite à gauche pour passer d'une ligne à la suivante
- des mouvements d'ajustement au début de chaque ligne
- des mouvements de retour en arrière (début de paragraphe, ex.)

L'œil voit, pensant les arrêts, et prélève alors des indices dans l'ensemble des signes perçus (empan visuel)

- c.a.d. deux lettres pour un lecteur très lent
- plusieurs mots pour un lecteur rapide

Le regard se porte surtout

- sur la partie supérieure des mots (agrément des mots)
- sur les mots plutôt que sur les lettres (un mot, amputé d'une ou deux lettres, est reconnu sans effort)

### Conséquences pédagogiques

Entrainer les étudiants à une lecture rapide par des exercices de gymnastique oculaire, pour

- élargir l'empan visuel en réduisant le nombre de fixations
- développer la rapidité de l'exploration du texte en hauteur

#### *Quels indices prélève l'œil?*

. paralinguistiques

- d'expérience antérieure: tel prénom ...
- montage des images (B.D.)
- indices topologiques: couleur, taille, forme des lettres ...  
titre  
ordre alphabétique  
rapport texte - image

. linguistiques

. sur l'axe paradigmatique

- graphiques: une lettre («c», lettre de «cours»)

une syllabe («pa» de «papa»)

un mot

un groupe de mots

- graphophonétiques: [ã] de «vendredi»
- morphologiques: «jardin» dans «jardinier»
- idéographiques: «bicyclette»

. sur l'axe syntagmatique

- marques du masculin ou du féminin
- marques du singulier ou du pluriel
- accord S / V
- mots charnières (qui, parce que, ...)

. ponctuation

- points divers
- alinéas, etc.

Ces classes d'indice ne sont pas exclusives les unes des autres: chaque lecteur utilise plusieurs codes en même temps et peut en changer au cours de sa vie, si tant est qu'on apprend à lire durant toute sa vie ...

Conséquences pédagogiques

Apprendre aux étudiants à prélever des indices d'ordres divers pour que chacun se constitue ses propres codes.

*L'identification de ces indices*

En même temps que le prélèvement des indices s'effectue l'identification de ces indices, c'est-à-dire, l'association d'une signification et d'une forme

On reconnaît - les ressemblances :  $b = B$   
 - les différences :  $b \neq d$

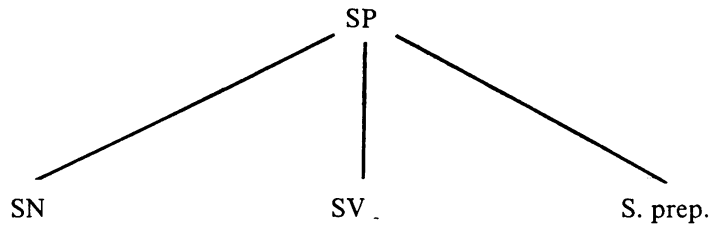
Les relations que les signes entretiennent entre eux permettent d'autres classifications

lettres dans la suite    A; B; C; D; E ...  
 nombres dans la suite    10; 11; 12; 13 ...

**Rôle de la mémoire**

*mémoire à court terme (immédiate)*

Le cerveau tire une signification de la somme des informations prélevées par les yeux: sept fixations environ vont être retenues par la mémoire immédiate



les petits crocodiles	sont morts	de froid	au zoo	ce matin
1, 2, 3	4, 5, 6	7, 8	9, 10	11, 12, 13

+ SN	+ SV	.....	.....	.....
+ sujet gramatical	+ Prédicat	+ causalité	+ lieu	+ temps
+ déterminant(s)	+ Indicatif	.....	.....	.....
+ qualificateur	+ Passé composé			
+ genre	+ genre			
+ nombre	+ nombre			
.....	+ personne			
	.....			

total: 13 indices

perçus différemment par divers types de lecteur:

- . lecteur très lent vs. lecteur rapide
- . lecteur qui lit sans comprendre vs. lecteur qui lit en comprenant complètement

.....

**Conséquences pédagogiques**

Apprendre à lire plus vite et à mieux comprendre: interpréter

*mémoire à long terme*

C'est le prolongement du passé dans le présent

Ex.: le souvenir du chapitre précédent d'un roman conduit à mieux comprendre le chapitre suivant

Les éléments stockés par la mémoire immédiate rejoignent les informations conservées dans la mémoire à long terme pour permettre la reconstruction d'une macrostructure qui permet de faire une hypothèse de signification, macrostructure qui se modifie sans cesse au cours de la lecture.

**Hypothèse de signification**

L'anticipation

hypothèse de signification

L'identification

- cohérence quand le sens attendu est en corrélation avec le sens découvert et avec l'expérience du lecteur
- incohérence dans le cas contraire ce qui conduit à la vérification de l'hypothèse

**Vérification de l'hypothèse**

Elle se fait au moyen d'un nouveau prélèvement d'indices, ce qui nous amène à une nouvelle hypothèse

Ex.: «Delphine et Marinette donnent des miettes aux poissons»

On comprend toute la phrase, sauf «miettes»

anticipation: «graines»

identification: «miettes» de mie, MAÏS, donc on rejette «graines»

hypothèse: «morceau de l'intérieur du pain»: groupe de mots trop long

nouveau prélèvement d'indices (qui peut être un déchiffrement partiel): à partir du diminutif «miettes»

hypothèse: petite parcelle de pain

**Intégration de la signification**

La signification générale de ce qui précède s'enrichit de la signification partielle de ce qu'on vient de lire et est traitée par la mémoire à long terme (macrostructure) pour permettre une nouvelle anticipation.

■ **VALEUR DU DECHIFFRAGE**

On peut utiliser le déchiffrage

- pour oraliser: correspondance phonie-graphie
- pour décrypter un mot complètement inconnu
- pour comprendre des jeux de mots: «dans ce magasin, fête des affaires»
- comme deuxième prélèvement d'indices

Mais le déchiffrage ne peut conduire à la signification: pour savoir déchiffrer un mot, il faut savoir le lire, l'interpréter, l'analyser dans son contexte, si besoin est, en tenant compte de l'opposition langue écrite, écrit oralisé:

Ex.: «ils viennent en tenue de sport»

la suite «e» + «n» correspond à quatre sons différents:

[ɛn] ~ [ẽ] ~ [an] ~ [a]

■ **ORALISATION**

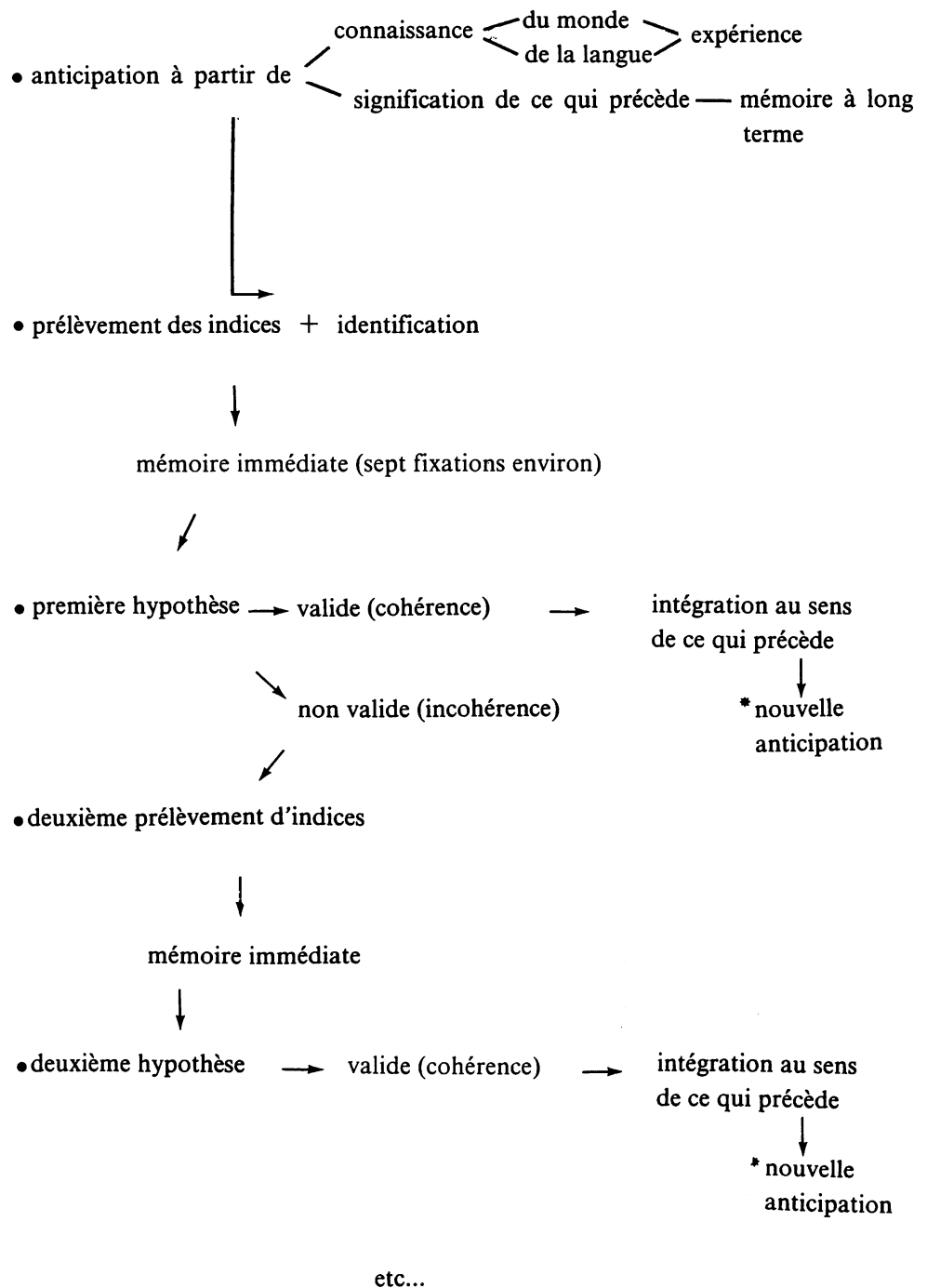
Un bon lecteur lit	27000 mots à l'heure en lecture	silencieuse
	9000	oralisée

Donc les yeux sont en avance par rapport à la voix, à tout rythme articulatoire

Pour bien oraliser, il faut

- . savoir lire avec les yeux (comprendre)
- . n'avoir aucun handicap d'ordre affectif ou moteur
- . être dans une situation réelle de communication authentique ou être un bon acteur

Hypothèse de signification



RAPPORTS LECTEUR → TEXTE

